



PROTOKOL ZE VZORKOVÁNÍ SKO pro OBEC KNĚŽICE Provedeno dne 01.08.2024

Popis metody odběru vzorku pro třídění

01.08.2024 byl proveden samostatný svoz směsného komunálního odpadu (černých popelnic), tedy tak, aby ve svozovém voze nebyl jiný odpad než odpad z území zákazníka (obce Kněžice).

Vozidlo bylo zváženo a odpad vysypán do prostoru překládací stanice. Celkem bylo vysypáno 4,72 tuny odpadu. Odpad byl svážen typem vozidla rotopress, čímž došlo k promíchání odpadů tak, aby mohl být odebrán relevantní vzorek bez potřeby dalšího „míchání“ odpadu.

Následně byl z vysypané hromady odebrán odpad pro rozbor do lžice nakladače, odebraný odpad měl váhu 310,50 kg.

Tento vzorek byl převezen na místo provádění rozboru.

Popis metody provedení rozboru odpadu

Dodaný vzorek odpadu byl:

- 1.) síťován na sítu s oky 40 mm, nadsítná frakce tříděna do připravených nádob,
- 2.) podsítná frakce znovu síťována na sítu s oky 15 mm,
- 3.) druhá nadsítná frakce byla dotříděna od skla, kovů a BIO odpadu,
- 4.) podsítná frakce byla označena jako nevytříditelný zbytek (200301),
- 5.) vytříděné odpady byly váženy v nádobách na paletovém vozíku s váhou,
- 6.) od navážených vah byly odečteny váhy prázdných nádob.

Výsledky fyzického rozboru

Výsledky provedeného rozboru svědčí o vyšším průměru třídění odpadů v obci Kněžice, jelikož se v černých popelnicích nachází ze 75 % odpad, který do nich patří (tzn. 25 % odpadu by se ještě dalo vyseparovat). Detailní přehled je níže v tabulce.





Z odpadů, které do černé nádoby nepatří, byly nejvíce zastoupeny tyto odpady:

- plasty 6,44 %
- textil 6,12 %
- kovy 2,58 %
- sklo 1,93 %
- papír 1,93 %

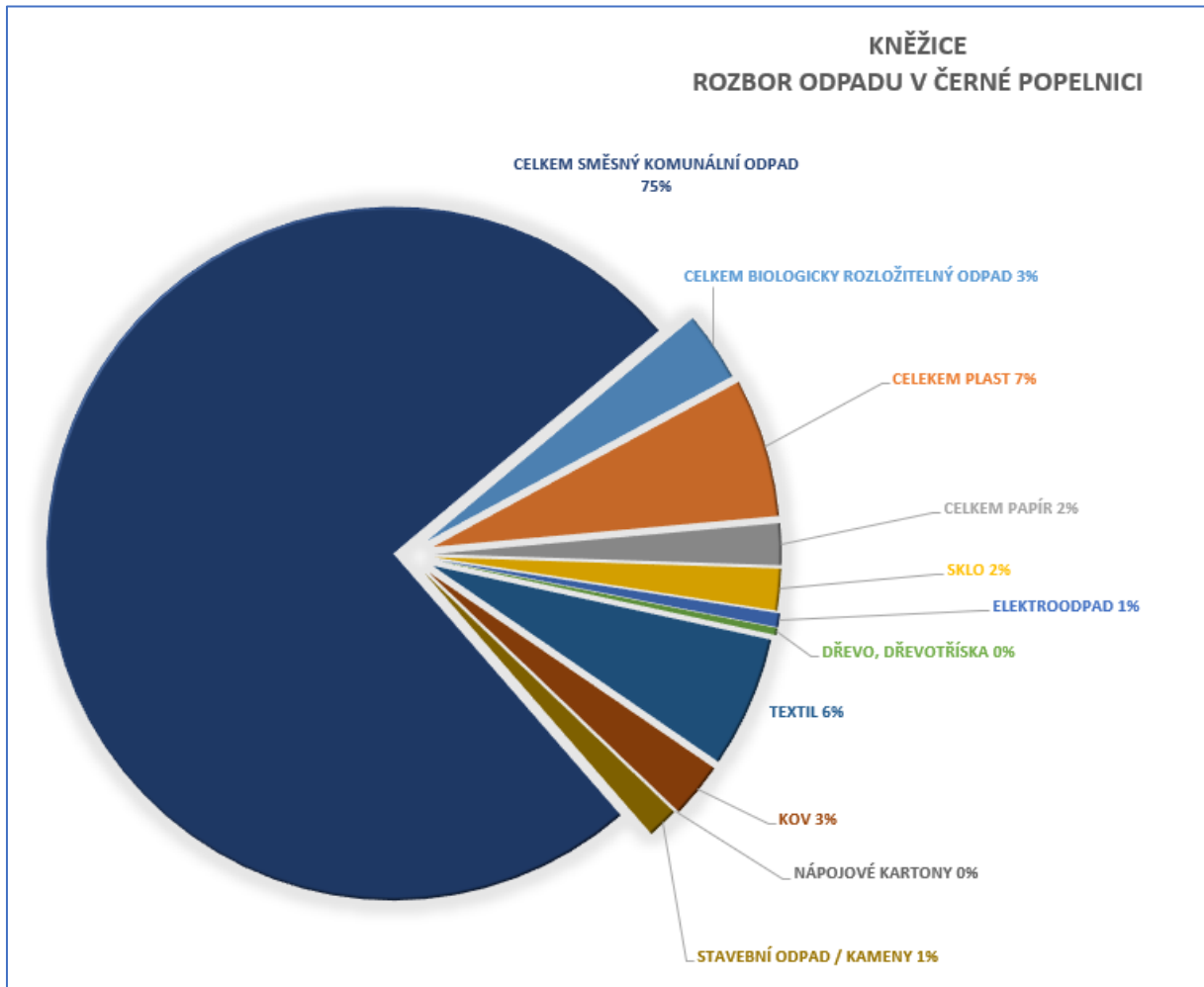
Tabulka č.1: Výsledky rozboru:

Druh odpadu	množství	podíl
	(kg)	(%)
ZAHRADNÍ ZELEŇ	5,00 kg	1,61 %
GASTRO ODPAD	5,00 kg	1,61 %
CELKEM BIOLOGICKY ROZLOŽITELNÝ ODPAD	10,00 kg	3,22 %
PLAST MIX	20,00 kg	6,44 %
CELEKEM PLAST	20,00 kg	6,44 %
PAPÍR, TISKOVINY, KARTON	6,00 kg	1,93 %
CELKEM PAPÍR	6,00 kg	1,93 %
SKLO	6,00 kg	1,93 %
ELEKTROODPAD	2,00 kg	0,64 %
DŘEVO, DŘEVOTŘÍSKA	1,00 kg	0,32 %
TEXTIL	19,00 kg	6,12 %
KOV	8,00 kg	2,58 %
NÁPOJOVÉ KARTONY	0,00 kg	0,00 %
NEBEZPEČNÝ ODPAD	1,00 kg	0,32 %
STAVEBNÍ ODPAD / KAMENY	4,50 kg	1,45 %
CELKEM VYUŽITELNÝ ODPAD	41,50 kg	13,37 %
SMĚSNÝ KOMUNÁLNÍ ODPAD (pleny, atd.)	210,00 kg	67,63 %
POPEL (podsíto - nejen popel)	23,00 kg	7,41 %
CELKEM SMĚSNÝ KOMUNÁLNÍ ODPAD	233,00 kg	75,04 %
CELKEM (součtový)	310,50 kg	100,00 %
CELKEM (kontrolní)	310,50 kg	100,00 %





Graf č.1: Výsledky rozboru



Závěry a doporučení

Obec Kněžice využívá svozy DTD papíru, plastu, kovů, jedlých olejů, biologicky rozložitelného odpadu a skla. Svoz směsného komunálního odpadu v režimu 1 x 30 dní. Vzhledem k tomuto nastavení by občané měli maximálně třídit, což provedený rozbor potvrzuje.

Odpady, které byly v rozboru zastoupeny nad 2 % si dovolím shrnout níže:

Plasty (6,44 %) ačkoliv jsou plasty svázeny z jednotlivých domácností, objevovaly se i v černých nádobách občanů. Doporučujeme jako osvětu občanům zveřejnit leták PLASTY, který shrnuje diskutovaná témata formou „Věděli jste, že?“ Zároveň doporučujeme diskusi na toto téma s občany – proč plasty netřídí – nevyhovuje jim pytlový svoz, či četnost svozu?





Textil (6,12 %) – aktuálně máte v obci kontejnery na textil, do kterých však občané nemohou vyhazovat veškeré textilní odpady, ale pouze ty zachovalé kousky. Zbytek poté bohužel skončí v černých nádobách. Společnost NYKOS bude v následujících měsících testovat svoz veškerého textilního odpadu včetně obuvi z obcí a měst tak, aby se tento odpad zcela dostal mimo černé nádoby občanů. O projektu budu včas informovat.

Kovy (2,58 %) – další komoditou, která se ve směsném komunálním odpadu nacházela byly kovy. Tuto komoditu můžeme rozdělit na základní dva druhy odpadů:

1) Nápojové plechovky, které mohou občané vyhazovat do plastů, předpokládá se tedy, že by se v černé nádobě měly vyskytovat minimálně

2) Kovové obaly od konzerv pro domácí mazlíčky, od potravin, ale také drobné kovové odpady, spreje, či kovová víčka patří do šedých zvonů. Nevím, jak je nyní sběr kovů řešen, ale doporučuji zavedení svozu kovů ze zvonů, které budou umístěny na veřejném prostranství. V rozboru se také opakovaně objevovaly velké průmyslové plechovky.

Pro usnadnění informační kampaně směrem k občanům jsem připravila letáky, které zmiňuji v textu. Lze z nich udělat jeden odpadový zpravodaj, nebo je občanům zveřejňovat postupně, aby informací nebylo najednou hodně. V úvodním letáku naleznete krátké shrnutí pro občany, včetně evidence směsného komunálního odpadu a porovnání výsledků prvních dvou rozborů.

Z evidence odpadů, kterou má Nykos k dispozici pak vyplývá, že je skládkováno 39 % odpadů v obci a 61 % se třídí. Pokud by se informační kampaní a případnými změnami v odpadovém hospodářství podařilo vytržít více odpadů, poměr by se zlepšil na cca 63 %. Splňujete tedy limit daný EU – separace 60 % v roce 2025.

S vyšším procentem vytržení by samozřejmě kleslo množství odpadů ukládaných na skládku, kdy se výhledově můžeme dostat ze současných 39 % na 37 %.

Posledním sledovaným parametrem je pak množství odpadů ukládaných odpadů na skládku v přepočtu na jednoho obyvatele. Zde se nyní nacházíte na 152,36 kilogramech na osobu, což je dobrý výsledek. Aktuální limit na osobu je 170 kilogramů.

Nykos a.s. bude prověřovat, jak by se dalo s výslednými informacemi dále nakládat tak, aby odpad nakonec nebyl ukládan na skládku.

Bc. Ivana Nováková (02.08.2024)



NYKOS

Marius Pedersen Group



Fotodokumentace

Obr. 1: Výsyp svozového vozidla na provozovně NYKOS



NYKOS

Marius Pedersen Group



Obr. 2: Detail vysypaného odpadu



NYKOS

Marius Pedersen Group



Obr. 3: Vzorek připravený k provedení rozboru



NYKOS

Marius Pedersen Group



Obr. 4: Sítování odpadu a třídění (oka 40 mm)



NYKOS

Marius Pedersen Group



Obr. 5: Vytříděné odpady – plasty



NYKOS

Marius Pedersen Group



Obr. 6: Vytříděné odpady – textil



NYKOS

Marius Pedersen Group



Obr. 7: Vytříděné odpady – kovy



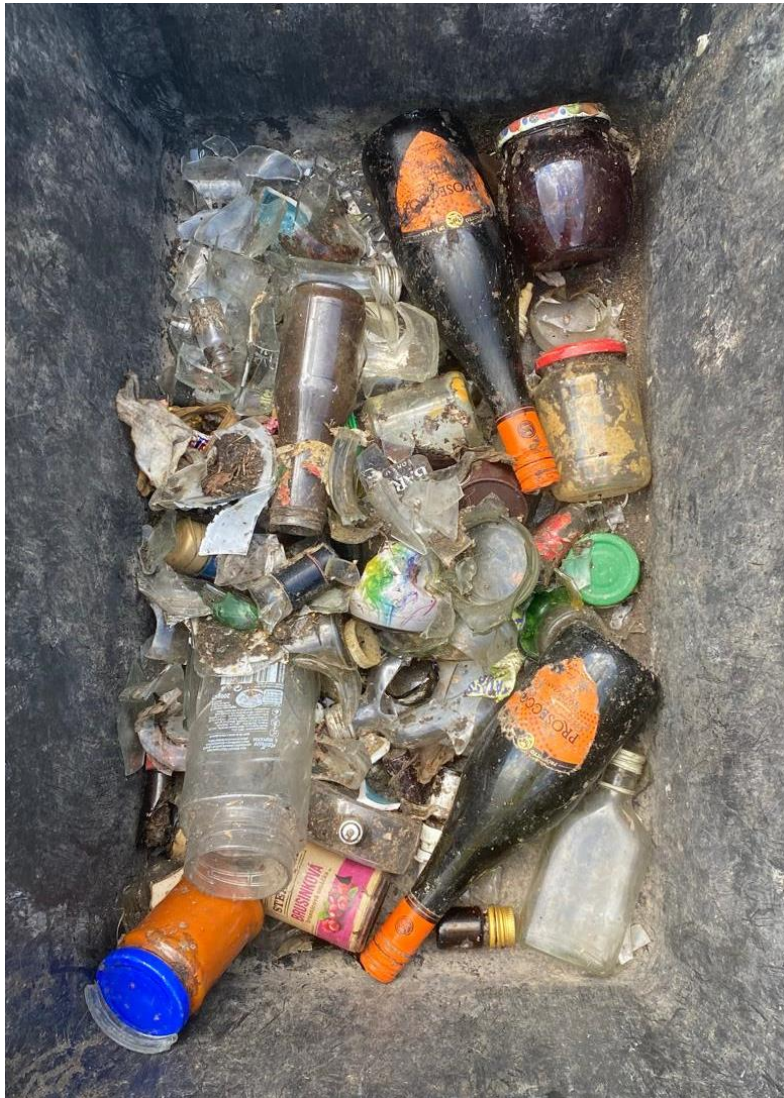


Obr. 8: Vytříděné odpady – nápojové plechovky





Obr. 9: Vytříděné odpady – sklo



NYKOS

Marius Pedersen Group



Obr. 10: První podsítná frakce (oka 40 mm)



NYKOS

Marius Pedersen Group



Obr. 11: Druhá podsítná frakce (oka 15 mm)

