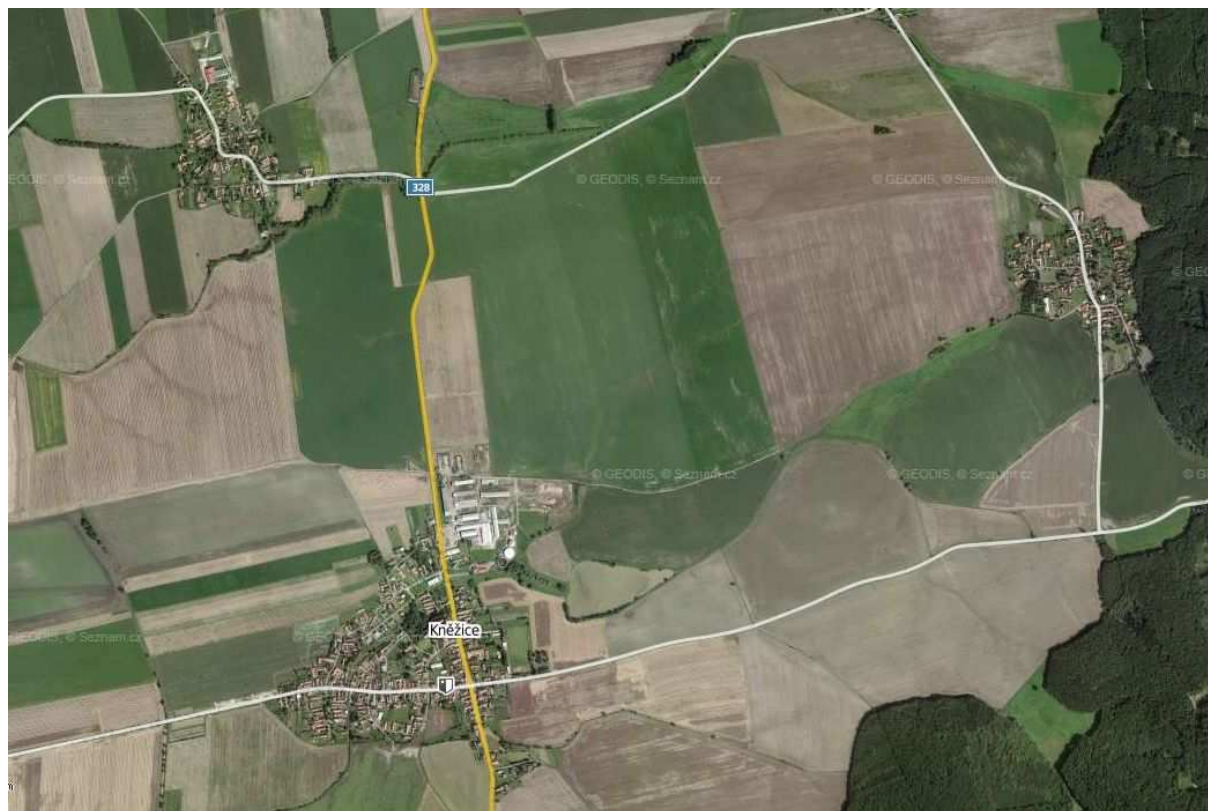


ÚZEMNÍ PLÁN KNĚŽICE



ZPRACOVATEL:

ING.ARCH.MILAN VOJTĚCH

POŘIZOVATEL:

NERUDOVA 77, 533 04 SEZEMICE

OBJEDNATEL:

MĚSTSKÝ ÚŘAD PODĚBRADY

DATUM:

OBEC KNĚŽICE

09/2014

Zastupitelstvo obce Kněžice, příslušné podle ustanovení § 6 odst. 5 písm. c) zákona č. 183/2006 Sb., po územním plánování a stavebním řádu (stavební zákona), za použití ustanovení § 43 odst. 4 stavebního zákona, § 171 zákona č. 500/2004 Sb., správní řád, § 13 a přílohy č.7 vyhlášky č. 500/2006 Sb., o územně analytických podkladech, územně plánovací dokumentaci a způsobu evidence územně plánovací činnosti

vydává

ÚZEMNÍ PLÁN KNĚŽICE

1. Textová část územního plánu

A. Vymezení zastavěného území	4
B. Základní koncepce rozvoje území obce, ochrany a rozvoje jeho hodnot	4
C. Urbanistická koncepce, včetně vymezení zastavitelných ploch, ploch přestavby a systému sídelní zeleně	5
D. Koncepce veřejné infrastruktury, včetně podmínek pro její umístění	12
E. Koncepce uspořádání krajiny, včetně vymezení ploch a stanovení podmínek pro změny v jejich využití, územní systém ekologické stability, prostupnost kraje, protierozní opatření, ochrana před povodněmi, rekreace, dobývání ložisek nerostných surovin a podobně.....	13
F. Stanovení podmínek pro využití ploch s rozdílným způsobem využití s určením převažujícího účelu využití (hlavní využití), pokud je možné jej stanovit, přípustného využití, nepřípustného využití (včetně stanovení, ve kterých plochách je vyloučeno umístění staveb, zařízení a jiných opatření pro účely uvedené v § 18 odst.5 stavebního zákona), popřípadě stanovení podmíněně přípustného využití těchto ploch a stanovení podmínek prostorového uspořádání, včetně základních podmínek ochrany krajinného rázu (například výškové regulace zástavby, charakteru a struktury zástavby, stanovení rozmezí výměry pro vymezení stavebních pozemků a intenzity jejich využití)	15
G. Vymezení veřejně prospěšných staveb, veřejně prospěšných opatření, staveb a opatření k zajišťování obrany a bezpečnosti státu a ploch pro asanaci, pro které lze práva k pozemkům a stavbám vyvlastnit	26
H. Vymezení veřejně prospěšných staveb a veřejných prostranství, pro které lze uplatnit předkupní právo, s uvedením v čí prospěch je předkupní právo zřizováno, parcelních čísel pozemků, názvu katastrálního území a případně dalších údajů podle § 5 odst. 1 katastrálního zákona	26
CH. Vymezení ploch a koridorů územních rezerv a stanovení možného budoucího využití, včetně podmínek pro jeho ověření	26
I. Stanovení kompenzačních opatření podle §50 odst. 6 stavebního zákona.....	27
J. Údaje o počtu listů územního plánu a počtu výkresů k němu připojené grafické části	27

2. Grafická část územního plánu

1.Výkres základního členění území	M 1 : 5 000
2.Hlavní výkres	M 1 : 5 000
3.Výkres vodního hospodářství	M 1 : 5 000
4.Výkres energetiky a spojů	M 1 : 5 000

A. VYMEZENÍ ZASTAVĚNÉHO ÚZEMÍ

Územní plán obce řeší celé správní území obce Kněžice. Zastavěné území je vymezeno ke dni 30.7.2014.

B. ZÁKLADNÍ KONCEPCE ROZVOJE ÚZEMÍ OBCE, OCHRANY A ROZVOJE JEHO HODNOT

Územní plán obce Kněžice zohledňuje republikové priority územního plánování, které jsou stanoveny tak, aby bylo dosaženo vyváženého vztahu územních podmínek pro příznivé životní prostředí, pro hospodářský rozvoj a pro soudržnost společenství obyvatel. Územní plán Kněžice vytváří předpoklady pro lepší dostupnost území a zkvalitnění dopravní a technické infrastruktury s ohledem na prostupnost krajiny. Ve veřejném zájmu chrání a rozvíjí přírodní, civilizační a kulturní hodnoty území, včetně urbanistického, architektonického, přírodního a archeologického dědictví. Územní plán stanovuje podmínky pro hospodárné využívání zastavěného území a zajišťuje ochranu nezastavěného území.

Návrh územního plánu Kněžice je v souladu s vydanými Zásadami územního rozvoje Středočeského kraje.

Návrh územního plánu umožňuje rozvoj zejména v oblasti venkovského bydlení ve správním území obce. Navržené plochy pro bydlení navazují na stávající zástavbu obce a umožňují rozvoj obce v několikaletém časovém úseku. Z pohledu zachování krajinného rázu při výstavbě rodinných domů při respektování typického architektonického a hmotového uspořádání stávající venkovské zástavby by nemělo docházet k porušení tohoto rázu.

V oblasti výroby jsou vymezeny územní podmínky pro rozvoj, v území se předpokládá mírný rozvoj zemědělské, drobné a řemeslné výroby a služeb výrobního charakteru.

Pro občanskou vybavenost nejsou vymezeny nové plochy, neboť stávající občanská vybavenost je dostatečná a vzhledem k velikosti obce nelze předpokládat větší rozvoj této funkce. Výstavba menších komerčních objektů občanské vybavenosti je přípustná v obytných plochách.

V řešeném území jsou evidovány kulturní památky – kostel sv. Petra a Pavla, zaniklá ves Beňovice s tvrzištěm, archeol. stopy, křížfix v Dubečnu, č.p. 22 venkovská usedlost v Dubečnu

V území se dále nacházejí některé historicky významné stavby, prvky drobné architektury – původní stavení architektonicky významná, křížky, Boží muka, kapličky, které se doporučuje zachovat a dle potřeby rekonstruovat, neboť jsou dokladem původní lidové architektury.

Celé správní území obce je územím s archeologickými nálezy s prokázaným výskytem archeologického dědictví. Na území s archeologickými nálezy mají stavebníci uloženou ust. § 22 odst. 2 zákona č. 20/1987 Sb., o státní památkové péči, v platném znění, oznamovací povinnost k záměru stavební činnosti a to Archeologickému ústavu Akademií věd ČR, v.v.i.

Do území zasahuje EVL Žlunice – Skochovice. Po východní hranici řešeného území prochází regionální biokoridor RBK 1274.

C. URBANISTICKÁ KONCEPCE, VČETNĚ VYMEZENÍ ZASTAVITELNÝCH PLOCH, PLOCH PŘESTAVBY A SYTĚMU SÍDELNÍ ZELENĚ

Správní území obce Kněžice je tvořeno vlastní obcí Kněžice a jejími částmi Dubečno a Osek. Řešené území zahrnuje katastrální území Kněžice u Městce Králové, Osek a Dubečno o celkové výměře 1958 ha.

Návrh urbanistického rozvoje obcí v řešeném území vychází ze stávajícího charakteru sídla a jeho funkcí. Při navrhování ploch pro novou výstavbu je nutné respektovat stávající urbanistickou strukturu, krajinářskou a rekreační hodnotu území. Požaduje se zachovat charakter vesnické zástavby odpovídající architekturou RD – převážně jednopodlažní zástavba s obytným podkrovím.

V územním plánu jsou navrženy následující lokality:

- **bydlení v rodinných domech – venkovské** (funkční plocha BV): .. **Z1, Z2, Z3, Z4, Z8, Z9, Z10, Z11, Z16, Z17, Z21, Z22, Z23, Z25, Z26, Z27**
- **výroba a skladování – zemědělská výroba** (funkční plocha VZ): .. **Z19**
- **výroba a skladování – specifická výroba** (funkční plocha VS): .. **Z20**
- **dopravní infrastruktura – silniční** (funkční plocha DS): .. **Z13**
- **technická infrastruktura – inženýrské sítě** (funkční plocha TI) **Z14**
- **technická infrastruktura – pro stavby a zařízení pro nakládání s odpady**
(funkční plocha TO) **Z6, Z7**
- **občanské vybavení – tělovýchovná a sportovní zařízení** (funkční plocha OS) **Z18, Z24**
- **veřejná prostranství** (funkční plocha PV): .. **Z5**

Vymezení zastavitelných ploch :

Plocha	Popis plochy
Z1	<p>Rozloha plochy: 0,10 ha</p> <p>Funkční využití: BV</p> <p>Plocha se nachází na severním okraji obce Kněžice v proluce mezi zástavbou. Lokalita bude napojena na místní komunikaci samostatným sjezdem. Plocha bude napojena na stávající řady vody, tepla a elektrické energie.</p>
Z2	<p>Rozloha plochy: 0,07 ha</p> <p>Funkční využití: BV</p> <p>Plocha se nachází na severním okraji obce Kněžice v proluce mezi zástavbou. Lokalita bude napojena na místní komunikaci samostatným sjezdem. Plocha bude napojena na stávající řady vody, tepla a elektrické energie.</p>

Z3	<p>Rozloha plochy: 0,15 ha</p> <p>Funkční využití: BV</p> <p>Plocha se nachází na severním okraji obce Kněžice v proluce mezi zástavbou. Lokalita bude napojena na místní komunikaci samostatným sjezdem. Plocha bude napojena na stávající řady vody, tepla a elektrické energie.</p>
Z4	<p>Rozloha plochy: 3,75 ha</p> <p>Funkční využití: BV</p> <p>Plocha se nachází na severozápadním okraji obce Kněžice v proluce mezi zástavbou a budoucí účelovou komunikací dle KPÚ. Lokalita bude napojena na budoucí účelovou komunikaci sjezdy. Plocha bude napojena na řady vody, elektrické energie jejich prodloužením. Plocha je určena pro výstavbu max. 3 - 4 „rodových „statků s výměrou cca 1 ha na 1 statek.</p>
Z5	<p>Rozloha plochy: 0,82 ha</p> <p>Funkční využití: PV</p> <p>Plocha se nachází na severozápadním okraji obce Kněžice. Plocha je určena pro veřejné prostranství podél lokality Z4 a stavbu účelové komunikace.</p>
Z6	<p>Rozloha plochy: 0,27 ha</p> <p>Funkční využití: TO</p> <p>Plocha se nachází na západním okraji obce Kněžice při silnici. Lokalita bude napojena na silnici III. třídy samostatným sjezdem Plocha je určena pro výstavbu sběrného dvoru.</p> <p>Podmínka: respektování ochranného pásma komunikace III. třídy</p>
Z7	<p>Rozloha plochy: 0,47 ha</p> <p>Funkční využití: TO</p> <p>Plocha se nachází na západním okraji obce Kněžice při silnici. Lokalita bude napojena na silnici III. třídy samostatným sjezdem Plocha je určena pro výstavbu sběrného dvoru.</p> <p>Podmínka: respektování ochranného pásma komunikace III. třídy</p>
Z8	<p>Rozloha plochy: 1,93 ha</p> <p>Funkční využití: BV</p> <p>Plocha se nachází na jihozápadním okraji obce Kněžice v proluce mezi zástavbou a budoucí účelovou komunikací dle KPÚ. Lokalita bude napojena na budoucí účelovou komunikaci sjezdy. Plocha bude napojena na řady vody, elektrické energie jejich prodloužením.</p>
Z9	<p>Rozloha plochy: 0,33 ha</p> <p>Funkční využití: BV</p> <p>Plocha se nachází na jihozápadním okraji obce Kněžice v proluce mezi zástavbou a budoucí účelovou komunikací dle KPÚ. Lokalita bude napojena na budoucí účelovou komunikaci sjezdy. Plocha bude napojena na řady vody, elektrické energie jejich prodloužením.</p>

Z10	<p>Rozloha plochy: 0,69 ha</p> <p>Funkční využití: BV</p> <p>Plocha se nachází na jižním okraji obce Kněžice v proluce mezi zástavbou a budoucí účelovou komunikací dle KPÚ. Lokalita bude napojena na budoucí účelovou komunikaci sjezdy. Plocha bude napojena na řady vody, elektrické energie jejich prodloužením.</p> <p>Podmínka: respektování trasy lokálního biokoridoru</p>
Z11	<p>Rozloha plochy: 1,44 ha</p> <p>Funkční využití: BV</p> <p>Plocha se nachází na jižním okraji obce Kněžice v proluce mezi zástavbou a budoucí účelovou komunikací dle KPÚ. Lokalita bude napojena na budoucí účelovou komunikaci sjezdy. Plocha bude napojena na řady vody, elektrické energie jejich prodloužením.</p> <p>Podmínka: respektování trasy lokálního biokoridoru</p>
Z12	<p>Zrušena, převedena do územní rezervy</p>
Z13	<p>Rozloha plochy: 1,47 ha</p> <p>Funkční využití: DS</p> <p>Plocha se nachází na jižním okraji obce Kněžice. Plocha účelové komunikace je vymezena dle KPÚ.</p>
Z14	<p>Rozloha plochy: 0,15 ha</p> <p>Funkční využití: TI</p> <p>Plocha se nachází na jihozápadním okraji obce Kněžice. Lokalita bude napojena na budoucí účelovou komunikaci. Plocha je určena pro výstavbu obecní ČOV.</p> <p>Podmínka: Konkrétní navrhovaný záměr a zároveň záměr uvedený v příloze č. 1 zákona č. 100/2001 Sb., ve znění pozdějších předpisů, bude nutné v rámci jejich projektové přípravy předložit Krajskému úřadu Středočeského kraje, odboru životního prostředí a zemědělství k vyjádření, zda budou či nebudou předmětem posuzování vlivů na životní prostředí (EIA), dle ust. § 4 odst. 1 zákona.</p>
Z15	<p>Zrušena, převedena do územní rezervy</p>
Z16	<p>Rozloha plochy: 0,33 ha</p> <p>Funkční využití: BV</p> <p>Plocha se nachází na jižním okraji obce Kněžice při silnici III. třídy. Lokalita bude napojena na komunikaci III.třídy samostatným sjezdem. Plocha bude napojena na stávající řady vody a elektrické energie.</p> <p>Podmínka: respektování OP komunikace</p>
Z17	<p>Rozloha plochy: 0,77 ha</p> <p>Funkční využití: BV</p>

	<p>Plocha se nachází na jihovýchodním okraji obce Kněžice při silnici III. třídy. Lokalita bude napojena na komunikaci III.třídy samostatným sjezdem. Plocha bude napojena na stávající řady vody a elektrické energie.</p> <p>Podmínka: respektování OP komunikace</p>
Z18	<p>Rozloha plochy: 2,21 ha</p> <p>Funkční využití: OS</p> <p>Plocha se nachází na východním okraji obce Kněžice. Lokalita navazuje na stávající vodní plochu. Lokalita bude napojena na místní komunikaci. Plocha je určena pro rozšíření ploch pro sportovní a rekreační využití pro obyvatele obce.</p> <p>Podmínka:</p> <p>Konkrétní navrhovaný záměr a zároveň záměr uvedený v příloze č. 1 zákona č. 100/2001 Sb., ve znění pozdějších předpisů, bude nutné v rámci jejich projektové přípravy předložit Krajskému úřadu Středočeského kraje, odboru životního prostředí a zemědělství k vyjádření, zda budou či nebudou předmětem posuzování vlivů na životní prostředí (EIA), dle ust. § 4 odst. 1 zákona.</p>
Z19	<p>Rozloha plochy: 3,25 ha</p> <p>Funkční využití: VZ</p> <p>Plocha se nachází na severovýchodním okraji obce Kněžice v návaznosti na stávající zemědělský areál. Lokalita bude napojena na místní komunikaci a stávající areál. Plocha je určena pro rozšíření zemědělské (pouze rostlinné) výroby s možností využití tepla z bioplynové stanice.</p> <p>Podmínka:</p> <p>Konkrétní navrhovaný záměr a zároveň záměr uvedený v příloze č. 1 zákona č. 100/2001 Sb., ve znění pozdějších předpisů, bude nutné v rámci jejich projektové přípravy předložit Krajskému úřadu Středočeského kraje, odboru životního prostředí a zemědělství k vyjádření, zda budou či nebudou předmětem posuzování vlivů na životní prostředí (EIA), dle ust. § 4 odst. 1 zákona.</p>
Z20	<p>Rozloha plochy: 0,24 ha</p> <p>Funkční využití: VS</p> <p>Plocha se nachází na severovýchodním okraji obce Kněžice v návaznosti na stávající bioplynovou stanici a zemědělský areál. Lokalita bude napojena na místní komunikaci a stávající areál. Plocha je určena pro rozšíření bioplynové stanice.</p> <p>Podmínka:</p> <p>Konkrétní navrhovaný záměr a zároveň záměr uvedený v příloze č. 1 zákona č. 100/2001 Sb., ve znění pozdějších předpisů, bude nutné v rámci jejich projektové přípravy předložit Krajskému úřadu Středočeského kraje, odboru životního prostředí a zemědělství k vyjádření, zda budou či nebudou předmětem posuzování vlivů na životní prostředí (EIA), dle ust. § 4 odst. 1 zákona.</p>

Z21	<p>Rozloha plochy: 0,38 ha</p> <p>Funkční využití: BV</p> <p>Plocha se nachází na severozápadním okraji obce Osek v návaznosti na stávající bytovou zástavbu. Lokalita bude napojena na místní komunikaci. Plocha je určena pro výstavbu RD.</p>
Z22	<p>Rozloha plochy: 1,04 ha</p> <p>Funkční využití: BV</p> <p>Plocha se nachází na severním okraji obce Osek v návaznosti na stávající bytovou zástavbu. Lokalita bude napojena na komunikaci III.třídy novou křižovatkou. Plocha je určena pro výstavbu RD.</p> <p>Podmínka: respektování ochranného pásma komunikace III. třídy a OP lesa.</p>
Z23	<p>Rozloha plochy: 0,30 ha</p> <p>Funkční využití: BV</p> <p>Plocha se nachází na jihozápadním okraji obce Osek v návaznosti na stávající bytovou zástavbu. Lokalita bude napojena na místní komunikaci. Plocha je určena pro výstavbu RD.</p>
Z24	<p>Rozloha plochy: 1,19 ha</p> <p>Funkční využití: OS</p> <p>Plocha se nachází na jižním okraji obce Osek v návaznosti na stávající sportovní - rekreační areál. Lokalita bude napojena na místní komunikaci. Plocha je určena pro rozšíření sportovních ploch.</p> <p>Podmínka: respektování ochranného pásma komunikace III. třídy</p> <p>Konkrétní navrhovaný záměr a zároveň záměr uvedený v příloze č. 1 zákona č. 100/2001 Sb., ve znění pozdějších předpisů, bude nutné v rámci jejich projektové přípravy předložit Krajskému úřadu Středočeského kraje, odboru životního prostředí a zemědělství k vyjádření, zda budou či nebudou předmětem posuzování vlivů na životní prostředí (EIA), dle ust. § 4 odst. 1 zákona.</p>
Z25	<p>Rozloha plochy: 0,28 ha</p> <p>Funkční využití: BV</p> <p>Plocha se nachází na jižním okraji obce Dubečno v návaznosti na stávající bytovou zástavbu. Lokalita bude napojena na komunikaci III.třídy. Plocha je určena pro výstavbu RD.</p> <p>Podmínka: respektování ochranného pásma komunikace III. třídy</p>
Z26	<p>Rozloha plochy: 0,19 ha</p> <p>Funkční využití: BV</p> <p>Plocha se nachází na jižním okraji obce Dubečno v návaznosti na stávající bytovou zástavbu. Lokalita bude napojena na komunikaci III.třídy. Plocha je určena pro výstavbu RD.</p> <p>Podmínka: respektování ochranného pásma komunikace III. třídy</p>

Z27	<p>Rozloha plochy: 0,24 ha</p> <p>Funkční využití: BV</p> <p>Plocha se nachází na jižním okraji obce Dubečno v návaznosti na stávající bytovou zástavbu. Lokalita bude napojena na komunikaci III.třídy. Plocha je určena pro výstavbu RD.</p> <p>Podmínka: respektování ochranného pásma komunikace III. třídy</p>
------------	---

V rámci územního a stavebního řízení k jednotlivým záměrům budou preferována nebo přímo vyžadována taková architektonická a technická řešení staveb, která by omezila nebo přímo vyloučila jejich případné nepříznivé vlivy na ovzduší, na kvalitu povrchových a podzemních vod a na odtokové poměry dotčených lokalit.

Plochy přestavby

V řešeném území jsou vymezeny tyto plochy přestavby:

Plocha	Popis plochy
P1	<p>Rozloha plochy: 0,75 ha</p> <p>Funkční využití: BV</p> <p>Plocha se nachází na jižním okraji zastavěného území obce Kněžice. Lokalita je určena pro výstavbu RD, dnes zahrada. Lokalita bude napojena na místní komunikaci. Plocha bude napojena na stávající řady vody, tepla a elektrické energie.</p>
P2	<p>Rozloha plochy: 0,24 ha</p> <p>Funkční využití: OV</p> <p>Plocha se nachází ve střední části zastavěného území obce Kněžice v areálu bývalé fary. Plocha je určena pro výstavbu objektů občanské veřejné vybavenosti. Lokalita bude napojena na místní komunikace.</p>
P3	<p>Rozloha plochy: 0,30 ha</p> <p>Funkční využití: BV</p> <p>Plocha se nachází na jihovýchodním okraji zastavěného území obce Kněžice. Lokalita je určena pro výstavbu RD, dnes zahrada. Lokalita bude napojena na místní komunikaci. Plocha bude napojena na stávající řady vody, tepla a elektrické energie.</p>
P4	<p>Rozloha plochy: 0,52 ha</p> <p>Funkční využití: BV</p> <p>Plocha se nachází na severním okraji zastavěného území obce Osek. Lokalita je určena pro výstavbu RD, dnes zahrada. Podél severní hranice lokality bude vysazena izolační a ochranná zeleň, oddělují lokalitu od zemědělského areálu. Lokalita bude napojena na komunikaci III.třídy. Plocha bude napojena na stávající řady vody a elektrické energie.</p>

	Podmínka: V dalším stupni projektové přípravy bude prokázáno, že budou v chráněných prostorech definovaných v § 30 odst. 3 zákona plněny limity hluku stanovené nařízením vlády č. 272/2011 Sb., o ochraně zdraví před nepříznivými účinky hluku a vibrací.
P5	Rozloha plochy: 0,59 ha Funkční využití: VZ Plocha se nachází na severním okraji zastavěného území obce Dubečno na hranici areálu zemědělské výroby. Plocha je určena pro rozšíření zemědělské výroby. Lokalita bude napojena na místní komunikaci a stávající areál.
P6	Rozloha plochy: 0,46 ha Funkční využití: VD Plocha se nachází na severním okraji zastavěného území obce Dubečno mezi silnicí III.třídy a zemědělským areálem. Plocha je určena pro výstavbu objektů drobné výroby. Lokalita bude napojena na komunikaci III.třídy.

Systém sídelní zeleně

V rozvojových plochách budou zachovány pokud možno veškeré vzrostlé dřeviny jako dělicí, ochranné a krajnotvorné prvky a budou doplněny i výsadbou nových dřevin. Základní kostrou sídelní zeleně jsou lesní plochy, plochy doprovodné zeleně podél vodních toků.

Vzhledem k tomu, že zastavitelná plocha Z4 má výměru větší než 2 ha, je podél této lokality vymezeno veřejné prostranství o výměře 0,82 ha – lokalita Z5.

D. KONCEPCE VEŘEJNÉ INFRASTRUKTURY, VČETNĚ PODMÍNEK PRO JEJÍ UMISŤOVÁNÍ

D.1. DOPRAVA

Doprava silniční

Stávající dopravní kostra silnic II. a III.třídy je zachována. Nové lokality budou napojeny na stávající silnice III. třídy a místní komunikace. Požaduje se respektovat ochranná pásma stávající silnic.

D.2. VODNÍ HOSPODÁŘSTVÍ

D.2.1. Zásobování vodou

V částech Kněžice a Osek bude zachován stávající systém zásobování pitnou vodou z veřejného vodovodu. Obec Dubečno se postupně napojuje na veřejný vodovod. V nových rozvojových lokalitách budou navrženy zaokruhované zásobovací řady. Pro odběry požárního zásahu je třeba zajistit a dle potřeby upravit a udržovat odběrná místa u vodotečí, rybníků a požárních nádrží.

D.2.2. Kanalizace

Navržena je koncepce výhledové likvidace splaškových vod ze zástavby Kněžic na výhledové ČOV v Kněžicích, která bude sloužit i jako příprava pro substrát, který se bude zpracovávat na bioplynové stanice (BPS). V částech Dubečno a Osek bude zachován individuální způsob likvidace splaškových vod dle platných norem a předpisů. Do doby realizace splaškové kanalizace a ČOV v Kněžicích, budou splaškové vody likvidovány individuálně pomocí jímek na vyvážení, BPS, domovních ČOV s přepady do trativodů ve smyslu platných předpisů nebo stávající dešťové kanalizace.

Dešťové vody z RD budou zasakovány na pozemcích RD, případně svedeny do dešťové kanalizace. Dešťové vody z komunikací budou svedeny do stávající dešťové kanalizace (v místech, kde kanalizace existuje), která je zaústěna do vodoteče. V řešeném území je třeba zabezpečit, aby odtokové poměry na povrchu urbanizovaného území zůstaly srovnatelné se stavem před výstavbou.

D.3. ELEKTROROZVODY

Zajištění dodávky elektrické energie pro výstavbu jednotlivých RD ve stávající zástavbě a zvýšení příkonu stávajících odběrů je možno pokrýt ze stávajících trafostanic a rozvodů. Při umístění připravovaných staveb je nutno v plném rozsahu respektovat stávající rozvodná energetická zařízení ČEZ a.s., včetně jejich ochranných pásem.

D.4. TELEKOMUNIKACE

Nově navržené lokality je možné připojit na stávající kabelové telekomunikační rozvody či vrchní vedení.

D.5. ZÁSOBOVÁNÍ TEPLEM A PLYNEM

S plynofikací obce se neuvažuje vzhledem k zásobování zástavby v Kněžicích teplem z bioplynové stanice. Nová zástavba v Kněžicích bude nadále zásobována teplem z bioplynové stanice v místech, kde je dostatečná kapacita a kde jsou v dosahu stávající teplovodní vedení. Navrženo je rozšíření kapacity bioplynové stanice.

D. 6. NAKLÁDÁNÍ S ODPADY

Zachován bude stávající způsob nakládání s odpady. Navrženy jsou plochy Z6 a Z7 pro sběrný dvůr.

D.7. OBČANSKÁ VYBAVENOST A VEŘEJNÁ PROSTRANSTVÍ

Vzhledem k velikosti obce nelze očekávat rozvoj občanské vybavenosti. Drobné stavby občanské vybavenosti spojené např. s bydlením lze situovat do ostatních ploch s rozdílným způsobem využití.

Stávající veřejná prostranství budou zachována a postupně upravována dle dílčích projektů.

Rekreační využití krajiny je v územním plánu navrhováno jako krátkodobé zejména pro trvale bydlící obyvatele. Rekreační objekty individuálního charakteru nebudou nově zakládány.

E. KONCEPCE USPOŘÁDÁNÍ KRAJINY, VČETNĚ VYMEZENÍ PLOCH A STANOVENÍ PODMÍNEK PRO ZMĚNY V JEJICH VYUŽITÍ, ÚZEMNÍ SYSTÉM EKOLOGICKÉ STABILITY, PROSTUPNOST KRAJINY, PROTIEROZNÍ OPATŘENÍ, OCHRANA PŘED POVODNĚMI, REKREACE, DOBÝVÁNÍ LOŽISEK NEROSTNÝCH SUROVIN A PODOBNĚ

Přírodní hodnoty, které je nutno chránit a respektovat:

1. Respektovat zájmová území ochrany přírody:
 - EVL Žlunice - Skochovice
 - významné krajinné prvky dané ze zákona
2. Respektovat a upřesnit Územní systém ekologické stability (ÚSES)

Územní plán vymezil dle podkladů ZÚR skladebné prvky ÚSES regionálního významu:

R-ÚSES

- regionální biokoridor RK 1274 Gabovec – Žlunické polesí

Dle generelu ÚSES a KPÚ upřesněny prvky ÚSES lokálního významu:

L-ÚSES

- 10 lokálních biokoridorů
- 8 lokálních biocenter

Nezastavitelné území je rozděleno na následující krajinné funkční plochy, pro které jsou stanoveny regulativy pro využití území:

- **Plochy zemědělské (NZ)** – plochy s přírodními a terénními podmínkami pro převažující funkci zemědělskou, které nejsou limitovány jinými funkcemi.
- **Plochy lesní (N)** – plochy s přírodními a terénními podmínkami pro převažující funkci lesní produkce, které nejsou limitovány jinými funkcemi. Jako takové jsou v území tvořeny uceleným lesním komplexem v jihovýchodní a východní části území – Skochovický a Osecký les.
- **Plochy přírodní (NP)** – tvořené stávající i navrhovanou ekologickou kostrou území, zde představované prvky systému ekologické stability krajiny regionálního a lokálního charakteru. Jedná se o plochy, kde je jednoznačně nad všechny ostatní zájmy postaven zájem ochrany přírody a krajiny;
- **Plochy smíšené nezastavěného území (NS)** - plochy s polyfunkčním využitím území, kde žádná funkce není výrazně dominantní, přírodní ekosystémy jsou v rovnocenném postavení s hospodářským využíváním. V územním plánu tyto plochy zahrnují zejména plochy niv vodních toků v návaznosti na prvky systému ekologické stability krajiny. V řešeném území jsou ve smíšených plochách zastoupeny následující funkce:
 - z – zemědělská** – v území je zastoupena mezi jinými funkce zemědělské prvovýroby, nejedná se o intenzivní formy, v těchto územích plní zemědělství často i mimoprodukční funkce;
 - p – přírodní** – v území je zastoupena mezi jinými přírodní funkce, ochrana přírody musí být respektována i v případě zastoupení dalších funkcí
- **Plochy vodní a vodohospodářské (W)** v řešeném území jsou zastoupeny drobnými vodními toky a vodními plochami.

ÚZEMNÍ SYSTÉM EKOLOGICKÉ STABILITY (ÚSES)

V řešeném území jsou upřesněny prvky regionálního a lokálního systému ekologické stability.

- RK 1274
- lokální biokoridory a biocentra

Převážná část prvků SES je nefunkční. Realizace prvků ÚSES je řešena v souvislosti s komplexními pozemkovými úpravami.

PROSTUPNOST KRAJINYDopravní prostupnost

Komunikace a polní cesty, které umožňují přístup na jednotlivé pozemky a zajišťují tak průchodnost řešeného území, jsou vymezeny v krajině dle KPÚ. Pro účel dopravní prostupnosti turistického a rekreačního charakteru – značené pěší turistické trasy a značené cyklotrasy – bude nadále využívána síť pozemních komunikací, kterou je třeba akceptovat a nadále rozvíjet jak v úrovni vymezených úseků místních komunikací, tak ostatních veřejných komunikací.

Biologická prostupnost

Prostupnost krajiny není v území narušena. Podél vodních toků jsou zachovány nezastavitelné pásy o šíři min. 6 m. V území jsou navrženy podél polních cest interakční prvky, lokální biokoridory.

OCHRANA PŘED POVODNĚMI

V řešeném území není vyhlášeno záplavové území. Při větších přívalových srážkách v povodí Beňovického potoka dochází k zaplávání části zastavěného území Kněžic. Z těchto důvodů je navržen v rámci KPÚ suchý poldr s retenčním prostorem na horním toku Beňovického potoka a suchý poldr na severovýchodním okraji Dubečna.

V rámci KPÚ Osek jsou navržena protierozní opatření na ploše obvodu KPÚ 13,16 ha. Z toho 1,44 ha navrženého protierozního zatravnění, 11,49 ha protierozního osevního postupu a 0,23 ha navrženého odvodňovacího průlehu.

DOBÝVÁNÍ LOŽISEK NEROSTNÝCH SUROVIN

V řešeném území nejsou evidována CHLÚ, ložiska nerostných surovin, dobývací prostory, sesuvná území ani poddolovaná území.

F. STANOVENÍ PODMÍNEK PRO VYUŽITÍ PLOCH S ROZDÍLNÝM ZPŮSOBEM VYUŽITÍ S URČENÍM PŘEVAŽUJÍCÍHO ÚČELU VYUŽITÍ (HLAVNÍ VYUŽITÍ), POKUD JE MOŽNÉ JEJ STANOVIT, PŘÍPUSTNÉHO VYUŽITÍ, NEPŘÍPUSTNÉHO VYUŽITÍ (VČETNĚ STANOVENÍ, VE KTERÝCH PLOCHÁCH JE VYLOUČENO UMISŤOVÁNÍ STAVEB, ZAŘÍZENÍ A JINÝCH OPATŘENÍ PRO ÚČELY UVEDENÉ V § 18 ODS. 5 STAVEBNÍHO ZÁKONA), POPŘÍPADĚ STANOVENÍ PODMÍNĚNĚ PŘÍPUSTNÉHO VYUŽITÍ TĚCHTO PLOCH A STANOVENÍ PODMÍNEK PROSTOROVÉHO USPOŘÁDÁNÍ, VČETNĚ ZÁKLADNÍCH PODMÍNEK OCHRANY KRAJINNÉHO RÁZU (NAPŘÍKLAD VÝŠKOVÉ REGULACE ZÁSTAVBY, CHARAKTERU A STRUKTURY ZÁSTAVBY, STANOVENÍ ROZMEZÍ VÝMĚRY PRO VYMEZOVÁNÍ STAVEBNÍCH POZEMKŮ A INTENZITY JEJICH VYUŽITÍ),)

PLOCHY S ROZDÍLNÝM ZPŮSOBEM VYUŽITÍ:

a) BV - bydlení v rodinných domech - venkovské

zahrnují zejména pozemky rodinných domů, výjimečně bytových domů, pozemky související dopravní a technické infrastruktury a pozemky veřejných prostranství. Součástí plochy bydlení venkovského typu mohou být pozemky dalších staveb, které nesnižují kvalitu prostředí a pohodu bydlení ve vymezené ploše, jsou slučitelné s bydlením a slouží zejména obyvatelům v takto vymezené ploše

Hlavní využití:

- bydlení v rodinných domech

Přípustné využití:

- bydlení v rodinných domech s užitkovými zahradami a s chovem drobného domácího zvířectva, garáže jednotlivé
- bydlení v bytových domech
- stavby a zařízení související občanského vybavení (stavby a zařízení maloobchodu, ubytovací, veřejné správy a administrativy, zdravotnické a sociální péče, kulturní místního významu), služby nevýrobního charakteru
- stavby a zařízení pro související dopravní a technickou infrastrukturu, veřejná prostranství, odstavné a parkovací plochy sloužící obyvatelům vymezené plochy a souvisejícím stavbám a zařízení
- dětská hřiště, veřejná zeleň
- stavby pro rodinnou rekreaci

Nepřípustné využití:

- stavby pro průmyslovou výrobu a skladování, zemědělské stavby
- čerpací stanice pohonných hmot
- hromadné a řadové garáže

Podmíněně přípustné:

- u ploch bydlení v rodinných domech, které mohou být dotčeny hlukem, bude v územním, resp. stavebním řízení prokázáno, že nebudou překročeny hygienické limity hluku v chráněných vnitřních i venkovních prostorech staveb a chráněných venkovních prostorech.
- stavby pro řemeslnou výrobu, služby mající charakter výroby, které svým

provozováním a technickým zařízením nesnižují kvalitu prostředí a pohodu bydlení ve vymezené ploše a slouží zejména obyvatelům v takto vymezené ploše

Prostorové uspořádání:

- výšková regulace zástavby – max. 1 NP + podkroví
- struktura zástavby – izolované RD, maximálně dvojdomy, stavby musí respektovat urbanistickou strukturu, výškovou hladinu okolní zástavby a architektonický charakter tradiční zástavby apod.
- výměra stavebních pozemků min. 600 m², intenzita jejich využití bez zpevněných ploch – max. 40%
- u lokality Z4 je min. výměra stavebních pozemků 10 000 m², intenzita jejich využití bez zpevněných ploch - max 10%

b) OV - občanské vybavení – veřejná infrastruktura

zahrnují zejména pozemky staveb a zařízení občanského vybavení sloužící zejména pro veřejnou správu, vzdělávání, sociální služby, zdravotní služby, kulturu. Plochy občanského vybavení musí být vymezeny v přímé návaznosti na kapacitně dostačující plochy dopravní infrastruktury a být z nich přístupné.

Hlavní využití:

- stavby pro občanskou vybavenost

Přípustné využití:

- stavby a zařízení pro veřejnou správu, tělovýchovu a sport, zdravotní služby, sociální služby, vzdělávání, kulturu
- stavby a zařízení pro související dopravní a technickou infrastrukturu a veřejných prostranství
- sportovní plochy a zařízení jako součást areálů občanské vybavenosti, zeleň veřejná a ochranná
- služební byty správců a majitelů zařízení

Nepřípustné využití:

- stavby pro výrobu a skladování, zemědělské stavby
- hromadné garáže, čerpací stanice pohonných hmot
- stavby pro rodinnou rekreaci

Prostorové uspořádání:

- výšková regulace zástavby – max. 2 NP + podkroví
- struktura zástavby – stavby musí respektovat urbanistickou strukturu, výškovou hladinu okolní zástavby
- intenzita využití stavebního pozemku bez zpevněných ploch – max. 70 %

c) OM - občanské vybavení – komerční zařízení malá a střední

zahrnují zejména pozemky staveb a zařízení plochy převážně komerční občanské vybavenosti - sloužící například pro administrativu, obchodní prodej, ubytování, stravování, služby; vliv činností na těchto plochách a vyvolaná dopravní obsluha nenarušuje sousední plochy nad přípustné normy pro obytné zóny;

Přípustné:

- stavby a zařízení pro administrativu, obchodní prodej, ubytování, stravování, služby, zdravotní služby,
- stavby a zařízení pro související dopravní a technickou infrastrukturu a veřejných prostranství
- sportovní plochy a zařízení jako součást areálů občanské vybavenosti, zeleň veřejná a ochranná
- služební byty správců a majitelů zařízení

Nepřípustné:

- stavby pro výrobu a skladování, zemědělské stavby
- hromadné garáže, čerpací stanice pohonných hmot
- stavby pro rodinnou rekreaci

Prostorové uspořádání:

- výšková regulace zástavby – max. 2.NP + podkroví
- struktura zástavby – stavby musí respektovat urbanistickou strukturu, výškovou hladinu okolní zástavby
- intenzita využití stavebního pozemku bez zpevněných ploch – max. 70 %

d) OS - občanské vybavení –tělovýchovná a sportovní zařízení

zahrnují zejména pozemky staveb a zařízení občanského vybavení pro tělovýchovu a sport

Hlavní využití:

- stavby a plochy pro tělovýchovu a sport

Přípustné využití:

- stavby a zařízení pro tělovýchovu a sport
- stavby a zařízení pro ubytování, stravování pro obsluhu území, veřejná zeleň
- stavby a zařízení pro související dopravní a technickou infrastrukturu a veřejných prostranství
- služební byty správců a majitelů zařízení

Nepřípustné využití:

- stavby rodinných domů, bytových domů
- stavby pro výrobu a skladování, zemědělské stavby
- stavby pro rodinnou rekreaci

Prostorové uspořádání:

- výšková regulace zástavby – max. 1 NP + podkroví
- struktura zástavby – stavby musí respektovat urbanistickou strukturu, výškovou hladinu okolní zástavby

e) OH – občanské vybavení - hřbitovy

zahrnují plochy veřejných a vyhrazených pohřebišť

Hlavní využití:

- hřbitovy

Přípustné:

- veřejná a vyhrazená pohřebiště, kolumbaria

Podmíněně přípustné:

- plochy veřejné zeleně

Nepřípustné:

- všechny ostatní stavby

Prostorové uspořádání:

- nejsou stanoveny podmínky

f) VD - výroba a skladování – drobná a řemeslná výroba

zahrnují zejména pozemky staveb a zařízení pro výrobu a skladování, kde negativní důsledky nepřesahují hranice areálů

Hlavní využití:

- stavby pro drobnou a řemeslnou výrobu a služby

Přípustné využití:

- stavby a zařízení pro řemeslnou výrobu, služby mající charakter výroby, skladování, stavby pro servis a opravy
- správní objekty, sportovní plochy, stavby pro obchodní prodej, čerpací stanice pohonných hmot, sklady, sběrné separační dvory
- stavby a zařízení pro související dopravní a technickou infrastrukturu a veřejných prostranství
- služební byty správců a majitelů zařízení

- zeleň veřejná a ochranná

Nepřípustné využití:

- stavby rodinných a bytových domů
- stavby pro rodinnou rekreaci
- stavby a zařízení pro vzdělávání a výchovu, sociální služby, péči o rodinu

Prostorové uspořádání:

- struktura zástavby – stavby musí respektovat výškovou hladinu okolní zástavby
- intenzita využití stavebního pozemku bez zpevněných ploch – max. 50 %

g) VZ - výroba a skladování - zemědělská výroba

zahrnují zejména pozemky staveb a zařízení pro zemědělskou výrobu

Hlavní využití:

- zemědělská výroba

Přípustné:

- stavby pro ustájení zvířat, skladování sena a slámy, zemědělské techniky, rostlinnou výrobu
- stavby pro skladování chlévské mrvy, hnoje, kejdy, močůvky a hnojůvky, stavby pro skladování tekutých odpadů a stavby pro konzervaci a skladování siláže a silážních šťáv
- stavby a zařízení pro související dopravní a technickou infrastrukturu a veřejných prostranství
- služební byty správců a majitelů zařízení, ubytování v rámci agroturistiky

Nepřípustné:

- stavby rodinných domů, bytových domů, rodinné rekreace, které nesouvisí s hlavní činností plochy
- stavby a zařízení pro vzdělávání a výchovu, sociální služby, péči o rodinu, zdravotní služby, kulturu, pro obchodní prodej

Prostorové uspořádání:

- struktura zástavby – stavby musí respektovat výškovou hladinu okolní zástavby
- intenzita využití stavebního pozemku bez zpevněných ploch – max. 50 %

h) VS – výroba a skladování – specifická výroba

zahrnují pozemky pro stavbu zejména bioplynových stanic a souvisejících zařízení

Hlavní využití:

- bioplynové stanice

Přípustné:

- plochy areálů specifické výroby zahrnující stavby pro výrobu elektrické energie, tepla v bioplynových stanicích, plochy výroby nebudou negativně ovlivňovat stávající chráněné venkovní prostory či chráněné venkovní prostory staveb nadlimitními hladinami hluku, zápachem, emisemi
- související zemědělská výroba
- související technická a dopravní infrastruktura, oplocení
- vegetační úpravy, izolační zeleň

Nepřípustné:

- všechny ostatní stavby

Prostorové uspořádání:

- nejsou stanoveny podmínky

ch) TI - technická infrastruktura – inženýrské sítě

zahrnují zejména pozemky vedení, staveb a s nimi provozně související zařízení, technického vybavení, např. vodovodů, vodojemů, kanalizace, čistíren odpadních vod, trafostanice, energetických vedení, komunikačních vedení veřejné komunikační sítě apod.

Hlavní využití:

- inženýrské sítě a zařízení

Přípustné využití:

- stavby a s nimi provozně související zařízení, technického vybavení, např. vodovodů, vodojemů, kanalizace, čistíren odpadních vod, trafostanice, energetických vedení, komunikačních vedení veřejné komunikační sítě apod.
- stavby a zařízení pro související dopravní a technickou infrastrukturu a veřejných prostranství

Nepřípustné využití:

- veškeré stavby a činnosti, které nesouvisí s hlavním využitím a nejsou uvedeny jako stavby přípustné

Prostorové uspořádání:

- nejsou stanoveny podmínky

i) TO - technická infrastruktura – plochy pro stavby a zařízení pro nakládání s odpady

zahrnují zejména pozemky staveb a s nimi provozně související zařízení pro nakládání s odpady

Hlavní využití:

- stavby pro nakládání s odpady, sběrné dvory

Přípustné využití:

- stavby a s nimi provozně související zařízení pro nakládání s odpady, sběrné dvory
- stavby a zařízení pro související dopravní a technickou infrastrukturu a veřejných prostranství

Nepřípustné využití:

- všechny ostatní stavby včetně spaloven odpadu

Prostorové uspořádání:

- nejsou stanoveny podmínky

j) PV – veřejná prostranstvíHlavní využití:

- veřejně přístupné zpevněné i nezpevněné plochy

Přípustné využití:

- komunikace, chodníky, zpevněné plochy návsí, plochy dopravy v klidu,
- vodní plochy, veřejná zeleň, parkové úpravy,
- objekty a stavby pro tělovýchovu a sport včetně oplocení
- prvky drobné architektury a mobiliáře pro relaxaci,
- stavby technické a dopravní infrastruktury související s hlavním nebo přípustným využitím.

Nepřípustné využití:

- objekty, stavby a činnosti neuvedené a nesouvisející s hlavním a přípustným využitím.

Podmínky prostorového uspořádání a ochrana krajinného rázu:

- výšková hladina zástavby – max. 5m nad upravený terén,

k) ZV - veřejná prostranství – veřejná zeleň

zahrnují zejména plochy veřejných prostranství sloužící jako plochy zeleně veřejně

Hlavní využití:

- plochy veřejné zeleně

Přípustné:

- přírodní i uměle založené plochy zeleně, umělé a přírodní vodní plochy

- hřbitovy, ochranná, izolační zeleň

- přírodní a dětská hřiště, sportovní zařízení včetně oplocení

- stavby a zařízení pro související dopravní a technickou infrastrukturu a veřejných prostranství

Nepřípustné:

- rodinné domy, bytové domy, stavby pro výrobu, skladování, zemědělství zdravotní péči, sociální služby, vzdělávání a výchovu, veřejnou správu, ubytování, stravování, služby, vědu a výzkum, stavby pro rodinou rekreaci

- čerpací stanice pohonných hmot

- stavby pro výrobu, skladování

Podmínky prostorového uspořádání a ochrana krajinného rázu:

- výšková hladina zástavby – max. 5 m nad upravený terén,

l) ZS – zeleň soukromá a vyhrazená

zahrnují plochy většinou soukromé zeleně v sídlech, obvykle oplocené, zejména zahrad, které v daném případě nemohou být součástí jiných typů ploch, např. bydlení

Přípustné:

- oplocená soukromá zeleň - zahrady, sady, pastviny, louky

- stavby a zařízení pro související dopravní a technickou infrastrukturu

Podmíněně přípustné:

- drobné stavby sloužící pro uskladnění zahradního nářadí, chov domácího zvířectva, skleníky, studny, venkovní bazény

Nepřípustné:

- všechny ostatní stavby

Podmínky prostorového uspořádání a ochrana krajinného rázu:

- výšková hladina zástavby – max. 3 m nad upravený terén

- maximálně zastavěná plocha 25 m²

m) DS - dopravní infrastruktura – silniční

zahrnuje pozemky staveb a zařízení pozemních komunikací, včetně dopravy v klidu a vybraných veřejných prostranství

Hlavní využití:

- stavby pro silniční dopravu

Přípustné využití:

- silnice, místní komunikace, cesty, chodníky, cyklistické stezky
- odstavné a parkovací plochy, zastávky autobusů včetně přístřešků
- zpevněná veřejná prostranství, drobné plochy zeleně
- technická infrastruktura

Nepřípustné využití:

- veškeré stavby a činnosti, které nesouvisí s hlavním využitím a nejsou uvedeny jako stavby přípustné, informační zařízení – reklamní tabule

n) NZ - plochy zemědělské

zahrnují zejména pozemky zemědělského půdního fondu, pozemky staveb, zařízení a jiných opatření pro zemědělství a pozemky související dopravní a technické infrastruktury

Hlavní využití:

- obhospodařování zemědělského půdního fondu

Přípustné:

- stavby, zařízení a jiná opatření pouze pro zemědělství, vodní hospodářství,
- stavby, zařízení a jiná opatření pro ochranu přírody a krajiny, pro snižování ekologických a přírodních katastrof a pro odstraňování jejich důsledků
- stavby pro veřejnou dopravní a technickou infrastrukturu, zemědělské účelové komunikace
- taková opatření a stavby, které zlepší podmínky jeho využití pro účely rekreace, cestovního ruchu, např. cyklistické stezky, hygienická zařízení, informační a ekologická centra

Nepřípustné:

- všechny stavby, zařízení, plochy a činnosti nesouvisející s přípustným využitím

Podmíněně přípustné:

- zalesnění pozemků a těžba nerostů za podmínky, že v následných krocích přípravy realizace záměru bude prokázáno, že konkrétní záměr v konkrétní podobě není v rozporu se zájmy ochrany zemědělského půdního fondu a ochrany přírody
- dočasné pastevní ohrazení za podmínky zachování prostupnosti území pro zvěř

o) NP - plochy přírodní

zahrnují zpravidla pozemky skladebných částí ÚSES, významnou zeleň v krajině, přírodně cenné lokality

Hlavní využití:

- ochrana přírodního prostředí, jeho obnova a zachování

Přípustné:

- neintenzivní zemědělské a lesní obhospodařování s příznivým působením na ekologickou stabilitu území, uchováním druhového bohatství rostlinné a živočišné sféry
- přirozené dřevinné porosty s podrostem bylin a keřových porostů (např. remízky, meze apod.), travnaté porosty, květnaté louky, mokřady, vegetace říčních a poříčních niv, břehová a doprovodná vegetace

Nepřípustné:

- veškeré stavby, zařízení, plochy a činnosti nesouvisející s přípustným využitím
- ostatní oplocení

Podmíněně přípustné:

- stavby pro veřejnou infrastrukturu sloužící obsluze území
- taková technická opatření a stavby, které zlepšují podmínky jeho využití pro účely rekreace a cestovního ruchu, např. pěší a cyklistické stezky, hygienická zařízení, ekologická a informační centra
- stavby, zařízení a jiná opatření pro snižování nebezpečí ekologických a přírodních katastrof, pro odstraňování jejich důsledků
- stavby, zařízení a jiná opatření pro vodní hospodářství
- dočasné oplocení nových výsadeb dřevin (oplocenky)

Podmínkou je prokázání, že tyto záměry nejsou v rozporu s podmínkami ochrany přírody a krajiny, podmínkami ochrany krajinného rázu

p) NL- plochy lesní

zahrnují zejména pozemky určené k plnění funkcí lesa, pozemky staveb a zařízení lesního hospodářství a pozemky související dopravní a technické infrastruktury

Hlavní využití:

- zajištění podmínek pro využití pozemků pro les a jeho údržbu

Přípustné:

- lesní plochy, stavby, zařízení a jiná opatření pro lesnictví, vodní hospodářství, pro ochranu přírody a krajiny, pro snižování nebezpečí ekologických a přírodních katastrof a pro odstraňování jejich důsledků, dočasné oplocení nových výsadeb dřevin (oplocenky)
- stavby, zařízení a jiná opatření pro dopravní a technické infrastruktury související s lesním hospodářstvím
- taková opatření a stavby, které zlepšují podmínky jeho využití pro účely rekreace, cestovního ruchu, např. cyklistické stezky, hygienická zařízení, informační a ekologická centra

Nepřípustné:

- všechny stavby, zařízení, plochy a činnosti nesouvisející s přípustným využitím

q) W - plochy vodní a vodohospodářské

zahrnují pozemky vodních ploch, koryt vodních toků a jiné pozemky určené pro převažující vodohospodářské využití

Hlavní využití:

- vodohospodářské využití

Přípustné:

- vodní plochy a toky, stavby, zařízení a jiná opatření pro vodní hospodářství
- stavby, zařízení a jiná opatření pro ochranu přírody a krajiny, pro snižování nebezpečí ekologických a přírodních katastrof a pro odstraňování jejich důsledků
- liniové a plošné porosty pro ekologickou stabilizaci krajiny (remízky, meze, stromořadí apod.) jen dle ÚSES

Nepřípustné:

- všechny ostatní stavby, zařízení, plochy a činnosti dle 18 SZ
- oplocení

r) NS - plochy smíšené nezastavěného území

zahrnují zpravidla pozemky určené k plnění funkcí lesa, pozemky zemědělského půdního fondu, případně pozemky vodních ploch a koryt vodních toků bez rozlišení převažujícího způsobu využití, pozemky přirozených a přírodě blízkých ekosystémů a pozemky související dopravní a technické infrastruktury.

Hlavní využití:

- plochy převážně trvale travnatých porostů a luk, rozptýlená zeleň v krajině
- neintenzivní zemědělské využití

Přípustné využití:

- prvky ÚSES, stavby, zařízení a opatření pro ochranu přírody a krajiny, liniová zeleň podél vodotečí, cest, zalesnění
- stavby, zařízení a opatření pro snižování ekologických a přírodních katastrof a pro odstraňování jejich důsledků
- stavby pro veřejnou technickou infrastrukturu, zemědělské účelové komunikace
- taková opatření a stavby, které zlepší podmínky jeho využití pro účely rekreace, cestovního ruchu, např. cyklistické stezky, hygienická zařízení, informační a ekologická centra

Nepřípustné využití:

- všechny stavby, zařízení, plochy a činnosti nesouvisející s přípustným využitím
- oplocení

ZÁKLADNÍ PODMÍNKY OCHRANY KRAJINNÉHO RÁZU

Na území obce bude respektována oblast krajinného rázu NO9 – krajina relativně vyvážená s relativně pestrou skladbou zastoupených druhů pozemků. Pro využití všech vymezených ploch s rozdílným způsobem využití se proto stanovují tyto podmínky:

- při výstavbě respektovat současnou prostorovou kompozici města s tím, že výšková hladina zástavby nesmí výrazně narušit současný krajinný ráz,
- do volné krajiny neumisťovat zařízení narušující harmonická měřítko krajiny (výškové stožáry, zařízení pro ustájení zvířat a objekty pro skladování či odstavování zemědělské techniky a pod.),
- do projektových dokumentací jednotlivých záměrů zahrnout jejich začlenění do krajiny (jednotlivé záměry budou respektovat urbanistický charakter území, harmonické měřítko) a navrhnout ozelenění,
- inženýrské sítě umisťovat přednostně pod zem,
- při výstavbě budov i výsadbě zeleně dbát na zachování tradičních a vytváření nových výhledů a průhledů, zejména na výškové dominanty města (kostel, základní škola),
- v ZÚ a v zastavitelných plochách se na střechách budov nevyklučuje umisťování fotovoltaických systémů,
- zvyšovat pestrost krajiny, zejména obnovou a doplňováním doprovodné zeleně podél komunikací a rozptýlené zeleně (solitéry, remízky, aleje a pod.),
- zvyšovat prostupnost krajiny rozšiřováním, obnovou a údržbou cestní sítě,

Území řešené územním plánem je rozděleno do funkčních ploch, pro něž jsou stanovená přípustná využití a nepřípustná využití, případně podmíněně přípustné využití.

Stavby a činnosti, které jsou v souladu s hlavním využitím a jsou definovány jako přípustné využití, lze v území umisťovat, pokud jsou v souladu s obecně závaznými předpisy a právními rozhodnutími.

U stávajících staveb, jejichž funkce není v souladu s návrhem funkčního využití plochy, ve které leží, mohou být prováděny pouze udržovací práce, změny užívání. Jakékoli stavební úpravy či stavební změny stávající stavby spočívající zejména v nástavbě, přístavbě, mohou být prováděny pouze tehdy, pokud se v konkrétním případě neomezí funkční využití navazujících území, nedojde k zásadnímu navýšení objemu a kapacity stavby a její funkce, a pokud nevyžaduje nové nároky na dopravní a technickou infrastrukturu. V opačném případě jde o stavbu nepřípustnou.

Při umisťování staveb musí být zajištěna využitelnost navazujících území, jejich možnosti napojení dopravní a technické infrastruktury a efektivita urbanistického řešení. K tomu slouží územní studie. Pokud není pro území zpracována, posuzuje koncepci využití území a potřeby zajištění přístupnosti a návaznosti technické infrastruktury stavební úřad po projednání s pořizovatelem územního plánu. Pokud je v území stanovena uliční a stavební čára, nebo ji stanoví územní studie, případně stavební úřad, je povinností stavebníka při návrhu umístění staveb tuto stavební a uliční čáru respektovat.

Pro umisťování staveb v ochranném pásmu lesa platí tyto podmínky, pokud z projednání konkrétní stavby nevyplývají jiné požadavky:

- v prostoru do vzdálenosti 25m od hranice lesa lze umisťovat pouze oplocení a technickou infrastrukturu
- stavby nadzemní lze realizovat v minimální vzdálenosti 25 m od hranice lesa

G. VYMEZENÍ VEŘEJNĚ PROSPĚŠNÝCH STAVEB, VEŘEJNĚ PROSPĚŠNÝCH OPATŘENÍ, STAVEB A OPATŘENÍ K ZAJIŠŤOVÁNÍ OBRANY A BEZPEČNOSTI STÁTU A PLOCH PRO ASANACI, PRO KTERÉ LZE PRÁVA K POZEMKŮM A STAVBÁM VYVLASTNIT

V rámci územního plánu nejsou vymezeny žádné veřejně prospěšné stavby s možností vyvlastnění.

K zajišťování obrany a bezpečnosti státu nejsou navrženy žádné stavby a opatření. Plochy pro asanaci nejsou navrženy.

H. VYMEZENÍ VEŘEJNĚ PROSPĚŠNÝCH STAVEB A VEŘEJNÝCH PROSTRANSTVÍ, PRO KTERÉ LZE UPLATNIT PŘEDKUPNÍ PRÁVO, S UVEDENÍM V ČÍ PROSPĚCH JE PŘEDKUPNÍ PRÁVO ZŘIZOVÁNO, PARCELNÍCH ČÍSEL POZEMKŮ, NÁZVU KATASTRÁLNÍHO ÚZEMÍ A PŘÍPADNĚ DALŠÍCH ÚDAJŮ PODLE § 5 ODSŤ. 1 KATASTRÁLNÍHO ZÁKONA

V rámci územního plánu nejsou vymezeny žádné veřejně prospěšné stavby s možností uplatnění předkupního práva.

CH. VYMEZENÍ PLOCH A KORIDORŮ ÚZEMNÍCH REZERV A STANOVENÍ MOŽNÉHO BUDOUCÍHO VYUŽITÍ, VČETNĚ PODMÍNEK PRO JEHO PROVĚŘENÍ

Vymezeny jsou plochy územních rezerv:

- plocha R1 – možné budoucí využití bydlení v rodinných domech – venkovské, podmínkou pro jeho prověření je zpracování změny územního plánu
- plocha R2 – možné budoucí využití bydlení v rodinných domech – venkovské, podmínkou pro jeho prověření je zpracování změny územního plánu

I. STANOVENÍ KOMPENZAČNÍCH OPATŘENÍ PODLE § 50 ODSŤ. 6 STAVEBNÍHO ZÁKONA

V územním plánu nejsou stanovena kompenzační opatření.

**J. ÚDAJE O POČTU LISTŮ ÚZEMNÍHO PLÁNU A POČTU VÝKRESŮ
K NĚMU PŘIPOJENÉ GRAFICKÉ ČÁSTI****NÁVRH:**

I.A. Textová část – 27 listů

I.B. Grafická část:

I.B.1 Výkres základního členění území	M 1 : 5 000, počet listů – 8
I.B.2 Hlavní výkres	M 1 : 5 000, počet listů – 8
I.B.3 Výkres vodního hospodářství	M 1 : 5 000, počet listů - 6
I.B.4 Výkres energetiky a spojů	M 1 : 5 000, počet listů - 6

ODŮVODNĚNÍ

Textová část odůvodnění:

1. Postup při pořízení územního plánu	30
2. Soulad s politikou územního rozvoje a územně plánovací dokumentací vydanou krajem	31
3. Vyhodnocení koordinace využívání území z hlediska širších vztahů v území.....	33
4. Vyhodnocení splnění požadavků zadání	33
5. Výčet záležitostí nadmístního významu, které nejsou řešeny v ZÚR (§43 odst. 1 stavebního zákona) s odůvodněním potřeby jejich vymezení	34
6. Výsledek přezkoumání územního plánu podle § 53,odstavce 4 stavebního zákona.	34
7. Zpráva o vyhodnocení vlivů na udržitelný rozvoj území obsahující základní informace o výsledcích tohoto vyhodnocení včetně výsledků vyhodnocení vlivů na životní prostředí	34
8. Stanovisko krajského úřadu podle §50 odst.5stavebního zákona	34
9. Sdělení, jak bylo stanovisko podle §50 odst.5 stavebního zákona zohledněno, s uvedením závažných důvodů, pokud některé požadavky nebo podmínky zohledněny nebyly.	35
10. Soulad s cíli a úkoly územního plánování, zejména s požadavky na ochranu architektonických a urbanistických hodnot v území a požadavky na ochranu nezastavěného území.....	35
11. Soulad s požadavky SZ a jeho prováděcích právních předpisů.....	36
12. Soulad s požadavky zvláštních právních předpisů, stanovisky dotčených orgánů podle zvláštních právních předpisů, popřípadě s výsledkem řešení rozporů	36
13. Komplexní zdůvodnění přijatého řešení včetně vybrané varianty.....	36
14. Vyhodnocení účelného využití zastavěného území a vyhodnocení potřeby vymezení zastavitelných ploch.....	63
15. Vyhodnocení předpokládaných důsledků navrhovaného řešení na zemědělský půdní fond a na pozemky určené k plnění funkce lesa.	65
16. Rozhodnutí o námitkách uplatněných k návrhu územního plánu a jejich odůvodnění	68
17. Vyhodnocení připomínek uplatněných k návrhu územního plánu	68

Grafická část odůvodnění:

II.B.5 Koordinační výkres

M 1 : 5 000, počet listů – 8

II.B.6 Výkres předpokládaných záborů půdního fondu

M 1: 5 000, počet listů – 6

II.B.7 Výkres širších vztahů

M 1 : 50 000, počet listů – 1

1. POSTUP PŘI POŘÍZENÍ ÚZEMNÍHO PLÁNU

Zastupitelstvo obce Kněžice rozhodlo usnesením č. 4 ze dne 7.4.2010 o pořízení Územního plánu Kněžice.

Na základě rozhodnutí zastupitelstva obce pořizovatel zpracoval v souladu s § 47 odst. 1 stavebního zákona ve spolupráci s určeným zastupitelem Návrh zadání územního plánu Kněžice.

Návrh zadání územního plánu Kněžice byl vystaven k veřejnému nahlédnutí v termínu od 23.12.2011 do 23.1.2012 na úřední desce Městského úřadu Poděbrady, Jiřího náměstí 20, 290 31 Poděbrady, na úřední desce Obecního úřadu Kněžice, Kněžice 37, 289 02 Kněžice a na úředních deskách sousedních obcí. Dálkový přístup k úplnému znění Návrhu zadání územního plánu Kněžice byl zajištěn na elektronické úřední desce města Poděbrady (www.mesto-podebrady.cz) a na elektronické úřední desce obce Kněžice (www.obec-knezice.cz).

V uvedené lhůtě mohl každý uplatnit své připomínky. Dotčené orgány a krajský úřad mohli uplatnit u pořizovatele své požadavky na obsah územního plánu vyplývající ze zvláštních právních předpisů a požadavek na vyhodnocení vlivů územního plánu na životní prostředí, včetně jeho obsahu a rozsahu podle zvláštního právního předpisu do 30ti dnů od obdržení návrhu zadání. Ve stejné lhůtě mohly uplatnit u pořizovatele své podněty i sousední obce.

Zastupitelstvo obce Kněžice schválilo na svém zasedání dne 4.4.2012 Zadání územního plánu Kněžice.

Na základě schváleného zadání územního plánu pořizovatel pořídil zpracování Návrhu územního plánu Kněžice.

Pořizovatel oznámil v souladu s § 50 odst. 2 stavebního zákona dotčeným orgánům, krajskému úřadu, obci Kněžice a sousedním obcím místo a dobu konání společného jednání o návrhu „Územního plánu Kněžice“, které se uskutečnilo dne 10.7.2013 v 15 hod v zasedací místnosti odboru výstavby a územního plánování MěÚ Poděbrady. Dotčené orgány byly vyzvány k uplatnění svých stanovisek ve lhůtě 30 dnů ode dne společného jednání tj. do 9.8.2013. Ve stejné lhůtě mohly sousední obce uplatnit své připomínky. Do Návrhu územního plánu Kněžice mohli dotčené orgány, krajský úřad, obec Kněžice a sousední obce nahlížet ve stejné lhůtě, tj. 30 dnů ode dne společného jednání u pořizovatele na Úřadu územního plánování – Městský úřad Poděbrady, odbor výstavby a územního plánování.

Pořizovatel oznámil veřejnou vyhláškou vystavení Návrhu územního plánu Kněžice k veřejnému nahlédnutí v souladu s ustanovením § 50 odst. (3) stavebního zákona. V termínu od 10.7.2013 do 23.8.2013 byl Návrh územního plánu Kněžice vystaven k veřejnému nahlédnutí na úřední desce Obecního úřadu Kněžice, Kněžice 37, 289 02 Kněžice a na úřední desce Městského úřadu Poděbrady, Jiřího náměstí 20/I, 290 31 Poděbrady.

Do Návrhu územního plánu Kněžice v tištěné podobě bylo možné nahlížet v termínu od 10.7.2013 do 23.8.2013 u pořizovatele na odboru výstavby a územního plánování Městského úřadu Poděbrady, Náměstí T.G. Masaryka 1130, kancelář č. 1.01, v úředních hodinách v pondělí a ve středu od 8,00 do 17,00 hod a ve čtvrtek od 8,00 do 11,00 hod, po telefonické domluvě i mimo úřední hodiny a na Obecním úřadě Kněžice, Kněžice 37, 289 02 Kněžice v úředních hodinách v pondělí a ve středu od 8,00 do 12,00 a 13,00 do 17,00 hod.. Dálkový přístup k úplnému znění Návrhu územního plánu Kněžice byl zajištěn v termínu od 10.7.2013 do 23.8.2013 na elektronické úřední desce obce Kněžice (www.obec-knezice.cz) a města Poděbrady (www.mesto-podebrady.cz). V souladu s ustanovením § 50 odst. (3) do 30 dnů ode dne doručení veřejné vyhlášky tj. do 23.8.2013 mohl každý uplatnit u pořizovatele písemné připomínky k Návrhu územního plánu Kněžice.

Krajský úřad Středočeského kraje, odbor regionálního rozvoje, jako nadřízený správní orgán územního plánování, posoudil podle ustanovení § 50 odst. 7 stavebního zákona Návrh územního plánu Kněžice a konstatoval, že lze postupovat v dalším řízení o územním plánu.

Pořizovatel následně oznámil veřejnou vyhláškou konání veřejného projednání Návrhu územního plánu Kněžice, které se konalo dne 21.7.2014 v 16⁰⁰ hodin v zasedací místnosti Domova s pečovatelskou službou č.p. 15 v Kněžicích. V termínu od 16.6.2014 do 28.7.2014

byl Návrh územního plánu Kněžice vystaven k veřejnému nahlédnutí na úřední desce Obecního úřadu Kněžice a na úřední desce Městského úřadu Poděbrady.

Do Návrhu územního plánu Kněžice v tištěné podobě bylo možné nahlížet v termínu od 16.6.2014 do 28.7.2014 u pořizovatele na odboru výstavby a územního plánování Městského úřadu Poděbrady, Náměstí T.G. Masaryka 1130, kancelář č. 1.01, v úředních hodinách v pondělí a ve středu od 8,00 do 17,00 hod a ve čtvrtek od 8,00 do 11,00 hod, po telefonické domluvě i mimo úřední hodiny a na Obecním úřadě Kněžice, Kněžice 37, 289 02 Kněžice v úředních hodinách v pondělí a ve středu od 8,00 do 12,00 a 13,00 do 17,00 hod.. Dálkový přístup k úplnému znění Návrhu územního plánu Kněžice byl zajištěn v termínu od 16.6.2014 do 28.7.2014 na elektronické úřední desce obce Kněžice (www.obec-knezice.cz) a města Poděbrady (www.mesto-podebrady.cz, kde byl Návrh územního plánu zveřejněn jako příloha oznámení.

Námítky proti Návrhu územního plánu Kněžice mohli podávat pouze vlastníci pozemků a staveb dotčených návrhem řešení, oprávněný inspektor a zástupce veřejnosti.

Nejpozději do 7 dnů ode dne veřejného projednání mohl každý uplatnit své připomínky.

Dotčené orgány a krajský úřad jako nadřízený orgán mohly uplatnit ve stejné lhůtě stanovisko k částem řešení, které byly od společného jednání změněny.

2. SOULAD S POLITIKOU ÚZEMNÍHO ROZVOJE A ÚZEMNĚ PLÁNOVACÍ DOKUMENTACÍ VYDANOU KRAJEM

Soulad s Politikou územního rozvoje ČR 2008

Správní území obce Kněžice se nachází na hranici rozvojové osy republikového významu OS4 – Praha – Poděbrady – Hradec Králové.

Z Politiky územního rozvoje ČR 2008, která byla schválena usnesením vlády ČR č. 929 ze dne 20. 7. 2009, nevyplývají pro řešené území žádné zvláštní požadavky. Požaduje se rovněž respektovat ochranu evropsky významnou lokalitu Žlunice – Skochovice CZ0210175, která byla vyhlášena 03. 11. 2009.

V souladu s čl. 14 PÚR ČR 2008 (ochrana civilizačních a kulturní hodnoty území, včetně urbanistického, architektonického a archeologického dědictví) jsou navrženy zastavitelné plochy v prolukách uvnitř zastavěného území, na okraji zastavěného území bez výrazných zásahů do volné krajiny.

Dle čl. 24 PÚR jsou v územním plánu vytvořeny dostatečné podmínky pro zlepšování dostupnosti území – blízkost silnice I/11.

Dle čl. 25 jsou vytvořeny podmínky pro preventivní ochranu území a obyvatelstva před potenciálními riziky a přírodními katastrofami v území (záplavy, sesuvy půdy, eroze atd.) s cílem minimalizovat rozsah případných škod. V zastavěném území a zastavitelných plochách budou vytvářeny podmínky pro zadržování, vsakování i využívání dešťových vod jako zdroje vody a s cílem zmírňování účinků povodní.

Územní plán Kněžice zohledňuje výše uvedené republikové priority územního plánování, které jsou stanoveny tak, aby bylo dosaženo vyváženého vztahu územních podmínek pro příznivé životní prostředí, pro hospodářský rozvoj a pro soudržnost společenství obyvatel.

Soulad s územně plánovací dokumentací vydanou krajem

Zásady územního rozvoje Středočeského kraje byly schváleny Zastupitelstvem Středočeského kraje usnesením č. 4-20/2011/ZK ze dne 19. 12. 2011.

Návrh ÚP Kněžice respektuje záměry kraje obsažené v Zásadách územního rozvoje Středočeského kraje, a to prvky ÚSES – RK 1247 a EVL Žlunice - Skochovice

Řešené území se nachází ve specifické oblasti krajského významu **SOBk5 Kněžicko – Rožďalovicko**.

Oblast leží při hranici s Královéhradeckým krajem. Zasahuje do tří SO ORP. Malou částí na severozápadě (Ledce) do SO ORP Mladá Boleslav. Střední část (Rožďalovicko) do SO ORP Nymburk a jihovýchodní část (Chotěšice – Kněžice) do SO ORP Poděbrady. Území protíná přibližně severojižním směrem silnice I/32 Poděbrady (D11) – Jičín. Nejvýznamnějším malým střediskem severozápadní části jsou Rožďalovice. V jihovýchodní části nejsou větší obce, relativně dobře dostupné je lokální centrum Městec Králové s dobrou sociální infrastrukturou, ale relativně slabým ekonomickým potenciálem. Město leží mimo hlavní silnice. V okolí Rožďalovic je hustota osídlení více než 50 obyv./km², v některých obcích oblasti je však nižší než 25 obyv./km², průměr málo převyšuje 30 obyv./km², v území žije necelých 5 tis. obyvatel. Největšími obcemi jsou Rožďalovice (1,6 tis. obyv.), Kněžice (0,5 tis. obyv.), Sloveč (0,5 tis. obyv.) a Chotěšice (0,3 tis. obyv.).

Dále jsou respektovány priority územního plánování kraje pro zajištění udržitelného rozvoje kraje, které jsou stanovené zejména v čl. 06 a 07 ZÚR Středočeského kraje. Jedná se zejména o tyto zásady a úkoly:

- čl. 06 - vytvářet podmínky pro péči o přírodní, kulturní a civilizační hodnoty na území kraje, které vytvářejí image kraje a posilují vztah obyvatelstva kraje ke svému území. Přitom se soustředit zejména na:

- a) zachování a obnovu rozmanitosti kulturní krajiny a posílení její stability;
- b) ochranu pozitivních znaků krajinného rázu;
- c) zachování a citlivé doplnění výrazu sídel, s cílem nenarušovat cenné městské i venkovské urbanistické struktury a architektonické i přírodní dominanty nevhodnou zástavbou a omezit fragmentaci krajiny a srůstání sídel;
- d) upřesnit a zpracovat do ÚPD obcí cílové charakteristiky krajiny;
- e) vytváření podmínek pro šetrné využívání přírodních zdrojů.

- předmětné území se nachází v území intenzivně zemědělsky využívaném, pozemky určené k výstavbě jsou vedeny a užívány jako orná půda, zahrady nebo trvale travnaté porosty. Krajinářská hodnota v území je průměrná a nebude narušena novou výstavbou. K zachování přírodních hodnot a ekologicko-stabilizační funkci krajiny bude napomáhat vymezení prvků ekologické stability v řešeném území. Vzhledem k předpokládané výstavbě přízemních rodinných domů s obytným podkrovím a větší výměrou stavebních pozemků nebude narušen krajinný ráz.

- navrhované plochy pro výstavbu RD jsou menšího rozsahu, výjimku tvoří lokality Z3, která bude z větší části využívána jako soukromá zeleň, lokality jsou situovány na okraj zastavěného území obce podél stávající komunikací. V řešeném území jsou plochy zeleně výrazně zastoupeny zejména zahradami rodinných domů, lesními plochami, veřejnou zelení podél místních komunikací ve středu obce. U navrhovaných ploch se předpokládá větší výměra zahrad, větší plochy veřejných prostranství se nepředpokládají vzhledem k jejich dostatečnému zastoupení v obci.

- zpřesněny a vymezeny jsou nadregionální skladebné prvky územního systému ekologické stability (NK 68 a NC 6) při respektování čl. 110, čl. 112 a čl. 113 ZÚR Pk.- v návrhu územního plánu je rovnoměrně zajištěn rozvoj obce v oblasti bydlení, volnočasových aktivit, výroby. Funkce bydlení je nejvýrazněji zastoupena v řešeném území a tomu odpovídá i navržený rozvoj v této oblasti. Kapacita navržených ploch umožní rozvoj v delším časovém horizontu (cca 10 let). Další výraznou složkou je zemědělská výroba, která

v současné době stagnuje, ale výrobní plochy jsou zachovány a předpokládá se její obnovení.

- řešené území se nachází v krajině zvýšených hodnot přírodních a kulturních (H13). Do řešeného území zasahuje evropsky významná lokalita Žlunice - Skochovice.

Navržené zastavitelné plochy se nacházejí mimo uvedenou EVL

čl.07- Vytvářet podmínky pro stabilizaci a vyvážený rozvoj hospodářských činností na území kraje zvláště ve vymezených rozvojových oblastech a vymezených rozvojových osách. Přitom se soustředit zejména na:

a) posílení kvality života obyvatel a obytného prostředí, tedy navrhovat přiměřený rozvoj sídel, příznivá urbanistická a architektonická řešení sídel, dostatečné zastoupení a vysoce kvalitní řešení veřejných prostranství a velkých ploch veřejné zeleně vč. zelených prstenců kolem obytných souborů, vybavení sídel potřebnou veřejnou infrastrukturou a zabezpečení dostatečné prostupnosti krajiny;

b) vyvážené a efektivní využívání zastavěného území a zachování funkční a urbanistické celistvosti sídel, tedy zajišťovat plnohodnotné využití ploch a objektů v zastavěném území a preferovat rekonstrukce a přestavby nevyužívaných objektů a areálů v sídlech před výstavbou ve volné krajině, vyšší procento volné zeleně v zastavěném území;

c) rozvíjení systémů dopravní obsluhy a technické vybavenosti, soustav zásobování energiemi a vodou a na využití surovinových zdrojů pro výstavbu, s cílem zabezpečit podmínky pro hospodářský rozvoj vybraných území kraje a pro stabilizaci hospodářských činností v ostatním území kraje.

Základním požadavkem obce je stabilizovat stávající počet obyvatel v území a mírně jej zvyšovat. Cílem obce není masově rozvíjet bytovou výstavbu, spíše využít volné plochy v prolukách mezi stávající zástavbou a na okraji zástavby. V řešeném území je navrženo celkem 18 zastavitelných ploch pro bydlení a 3 přestavbové plochy pro bydlení.

Bylo prověřeno využití volných ploch uvnitř zastavěného území a vymezeny jsou 3 přestavbové plochy pro bydlení. Ostatní zastavitelné plochy v oblasti bydlení navazují na zastavěné území obce. Jednotlivé zastavitelné plochy je možné napojit na řady vodovodu, rozvody elektro a výhledově na kanalizaci, na místní komunikace. Urbanistické řešení zachovává celistvost sídla, zastavitelné plochy nejsou navrhovány ve volné krajině, pouze v prolukách ve stávající zástavbě a na okraji zastavěného území. V území je velmi málo nevyužívaných objektů. Stávající starší objekty se přestavují.

V oblasti veřejné infrastruktury je navrženo odkanalizování obce na vlastní plánovanou ČOV.

3. VYHODNOCENÍ KOORDINACE VYUŽÍVÁNÍ ÚZEMÍ Z HLEDISKA ŠIRŠÍCH VZTAHŮ V ÚZEMÍ

Správní území obce Kněžice je tvořeno vlastní obcí Kněžice a jejími částmi Dubečno a Osek. Řešené území zahrnuje katastrální území Kněžice u Městce Králové, Osek a Dubečno o celkové výměře 1958 ha. Obec leží na východní hranici Středočeského kraje (sousedí s Královéhradeckým krajem, okresy Hradec Králové a Jičín), asi 20 km severovýchodně od Poděbrad a cca 5 km severně od Městce Králové. Obec sousedí s městem Poděbrady, obcemi Sloveč, Záhornice, Chotěšice, Chroustov v okr. Nymburk, obcí Hlušice v okr. Hradec Králové a obcí Žlunice v okr. Jičín. Obec je součástí území ORP Poděbrady, leží na severovýchodním okraji okresu Nymburk, cca 8 km od silnice I/32 Poděbrady – Jičín. Vlivem dobrého dopravního spojení má obec vazby na vyšší střediska osídlení Poděbrady, Městec Králové. Lesní plochy jsou zastoupeny v řešeném území průměrně, ovšem v blízkosti

řešeného se nacházejí navazující lesní plochy. Řešené území je významné z hlediska ochrany přírody, do území zasahuje EVL Žlunice - Skochovice.

Tato dobrá poloha nahrazuje nedostatečnou občanskou vybavenost a pracovní příležitosti v obci a s dobrým životním prostředím vytváří předpoklady pro výstavbu nových RD. Obec Kněžice, Dubečno a Osek jsou sídla s převažující funkcí obytnou. Bydlení lze charakterizovat jako bydlení venkovské. Podíl občanského vybavení a výrobních aktivit je přiměřený velikosti obce, neočekává se jejich výrazné rozšíření.

4. VYHODNOCENÍ SPLNĚNÍ POŽADAVKŮ ZADÁNÍ

Zadání územního plánu Kněžice bylo projednáno s dotčenými orgány, krajským úřadem, sousedními obcemi a veřejností. Dne 4.4.2012 bylo schváleno zastupitelstvem obce Kněžice.

Pokyny pro zpracování návrhu ÚP vyplývající ze schváleného zadání byly dodrženy a jsou zapracovány do návrhu ÚP.

Návrh ÚP Kněžice byl v průběhu práce konzultován.

5. VÝČET ZÁLEŽITOSTÍ NADMÍSTNÍHO VÝZNAMU, KTERÉ NEJSOU ŘEŠENY V ZÚR (§43 ODS. 1 STAVEBNÍHO ZÁKONA) S ODŮVODNĚNÍM POTŘEBY JEJICH VYMEZENÍ

V územním plánu nejsou vymezeny záležitosti nadmístního významu, které by nebyly řešeny v ZÚR.

6. VÝSLEDEK PŘEZKOUMÁNÍ ÚZEMNÍHO PLÁNU PODLE § 53, ODS. 4 STAVEBNÍHO ZÁKONA

a) Výsledek přezkoumání návrhu územního plánu s politikou územního rozvoje a územně plánovací dokumentací vydanou krajem

Územní plán Kněžice zohledňuje republikové priority územního plánování, které jsou stanoveny tak, aby bylo dosaženo vyváženého vztahu územních podmínek pro příznivé životní prostředí, pro hospodářský rozvoj a pro soudržnost společenství obyvatel.

Zásady územního rozvoje Středočeského kraje byly schváleny Zastupitelstvem Středočeského kraje usnesením č.4-20/2011/ZK ze dne 19.12.2011.

Návrh ÚP Kněžice respektuje záměry kraje obsažené v Zásadách územního rozvoje Středočeského kraje

b) Výsledek přezkoumání návrhu územního plánu s cíli a úkoly územního plánování, zejména s požadavky na ochranu architektonických a urbanistických hodnot v území a požadavky na ochranu nezastavěného území

V souladu s cíli územního plánování územní plán Kněžice vytváří optimální předpoklady pro výstavbu a pro udržitelný rozvoj území. Z hlediska zajištění podmínek pro příznivé životní prostředí jsou rozvojové plochy pro bydlení vymezeny tak, aby i nadále tvořily logický sídelní celek se stávající obytnou částí obce. Rozsah rozvojových ploch je

navržen úměrně k velikosti sídla s cílem uspokojit potřeby současné generace, aniž by neúměrně ztěžovaly podmínky života budoucí generace.

Cílem územního plánu Kněžice je komplexním řešením zajistit účelní využití a prostorové uspořádání území a umožnit ve vzájemném souladu realizovat veřejné (obecní) i soukromé zájmy na rozvoji území. Územním plánem jsou rozvíjeny i civilizační hodnoty sídla, kterými se rozumí dopravní a technická infrastruktura a občanská vybavenost v obci. S navýšením počtu obyvatel a zkvalitnění bydlení lze očekávat i zvýšené požadavky na rozvoj občanské vybavenosti v oblasti služeb.

c) Výsledek přezkoumání návrhu územního plánu s požadavky stavebního zákona a jeho prováděcích předpisů

Pořizování územního plánu Kněžice bylo vedeno v souladu se zákonem č. 183/2006 Sb., o územním plánování a stavebním řádu, v platném znění s využitím příslušných ustanovení jeho prováděcích předpisů, zejména vyhl. č. 500/2006 Sb., o územně analytických podkladech, územně plánovací dokumentaci a způsobu evidence územně plánovací činnosti a vyhl. č. 501/2006 Sb., o obecných požadavcích na využití území, v platném znění.

d) Výsledek přezkoumání návrhu územního plánu s požadavky zvláštních právních předpisů a se stanovisky dotčených orgánů podle zvláštních právních předpisů, popřípadě s výsledkem řešení rozporů

Proces pořizování územního plánu Kněžice byl veden s cílem řádně dohodnout požadavky uplatněné dotčenými orgány ve stanoviscích, či vyjádřeních nebo v připomínkách sousedních obcí, obce Kněžice, či organizace, hájící veřejné zájmy v území.

Požadavky uplatněné k návrhu zadání ÚP Kněžice byly zapracovány do návrhu zadání ÚP Kněžice a zohledněny při řešení návrhu ÚP.

Na základě projednaného zadání územního plánu nebylo požadováno posouzení vlivů územně plánovací dokumentace (koncepce) na životní prostředí podle § 10i přílohy č.9 zákona č. 100/2001 Sb., o posuzování vlivů na životní prostředí a o změně některých souvisejících zákonů (zákon o posuzování vlivů na životní prostředí), v platném znění.

7. ZPRÁVA O VYHODNOCENÍ VLIVŮ NA UDRŽITELNÝ ROZVOJ ÚZEMÍ OBSAHUJÍCÍ ZÁKLADNÍ INFORMACE O VÝSLEDKÁCH TOHOTO VYHODNOCENÍ VČETNĚ VÝSLEDKŮ VYHODNOCENÍ VLIVŮ NA ŽIVOTNÍ PROSTŘEDÍ

Na základě schváleného zadání ÚP **není požadováno posouzení vlivů územně plánovací dokumentace (koncepce) na životní prostředí** podle § 10i a přílohy č. 9 zákona č. 100/2001 Sb., o posuzování vlivů na životní prostředí a o změně některých souvisejících zákonů (zákon o posuzování vlivů na životní prostředí), v platném znění.

Územní plán Kněžice je určen k soustavnému zhodnocování území, ke zvyšování jeho celkového užítku při zachování jeho nenahraditelných hodnot. Veřejný zájem je soustředěn na racionální využívání zastavěného území a na ochranu nezastavěného území s cílem snižování nevratného procesu jeho přeměny.

Udržitelný rozvoj obce Kněžice je daný vyváženým vztahem územních podmínek pro zdravé životní prostředí, hospodářský rozvoj a sociální soudržnost. V územním plánu jsou vytvořeny podmínky pro realizaci územního systému ekologické stability, podpora trvalého využívání zastavěného území zamezuje chátrání a degradaci stávajícího zastavění zvláště pak je omezen zábor zemědělského půdního fondu na rozsah odpovídající potřebám obce.

Územní plán vytváří předpoklady pro rozvoj ekonomického potenciálu v obci jak v zastavitelných plochách, tak na plochách stávajících. Drobné výrobní aktivity řemeslné povahy jsou soustředěny za určitých podmínek do obytného území.

V rámci sociální soudržnosti jsou vytvořeny podmínky pro trvalý progresivní vývoj počtu obyvatel obce, vedle nových ploch pro bydlení jsou dány požadavky na optimální využívání stávajícího bytového fondu. Stávající občanské vybavení je považováno za přiměřené velikosti obce, přesto jsou vytvořeny podmínky pro vznik nových drobných aktivit v komerční i nekomerční sféře. V rámci technické a dopravní infrastruktury je kladen důraz na odkanalizování území.

8. STANOVISKO KRAJSKÉHO ÚŘADU PODLE §50 ODS.5 SZ

Krajský úřad Středočeského kraje, odbor životního prostředí a zemědělství, jako orgán posuzování vlivů záměrů na životní prostředí, podle § 10i odst. 3 zákona č. 100/2001 Sb., na základě předloženého návrhu zadání ÚP Kněžice a kritérií uvedených v příloze č. 8 citovaného zákona nepožaduje zpracování vyhodnocení vlivů Územního plánu Kněžice na životní prostředí.

9. SDĚLENÍ, JAK BYLO STANOVISKO PODLE §50 ODS.5 SZ ZOHLEDNĚNO, S UVEDENÍM ZÁVAŽNÝCH DŮVODŮ, POKUD NĚKTERÉ POŽADAVKY NEBO PODMÍNKY ZOHLEDNĚNY NEBYLY

Krajský úřad Středočeského kraje, odbor životního prostředí a zemědělství, jako orgán posuzování vlivů záměrů na životní prostředí, podle § 10i odst. 3 zákona č. 100/2001 Sb., na základě předloženého návrhu zadání ÚP Kněžice a kritérií uvedených v příloze č. 8 citovaného zákona nepožaduje zpracování vyhodnocení vlivů Územního plánu Kněžice na životní prostředí.

10. SOULAD S CÍLI A ÚKOLY ÚZEMNÍHO PLÁNOVÁNÍ, ZEJMÉNA S POŽADAVKY NA OCHRANU ARCHITEKTONICKÝCH A URBANISTICKÝCH HODNOT V ÚZEMÍ A POŽADAVKY NA OCHRANU NEZASTAVITELNÉHO ÚZEMÍ

Návrh územního plánu je zpracován v souladu s cíli a úkoly územního plánování tak, jak jsou vymezeny v ustanovení § 18 a 19 zákona č.183/2006 Sb., ve znění pozdějších předpisů.

Koncepce ochrany hodnot území vychází (kromě podmínky respektování definovaných a chráněných hodnot území, které jsou zajišťovány jinými právními předpisy) primárně z nutnosti zachování charakteru urbanistické struktury sídla, nerozšiřování zástavby do volné krajiny a respektování krajinného rázu. Územní rozsah je vymezen v grafické části ve výkrese č.2 Hlavní výkres.

Obecné podmínky ochrany a rozvoje hodnot:

- respektovat vymezené hodnoty území, veškeré děje, činnosti a zařízení musí zachovat kvalitu urbanistického, architektonického a přírodního prostředí, nesmí zde být umístěny stavby, které by znehodnotily svým architektonickým ztvárněním, objemovými parametry, vzhledem, účinky provozu a použitými materiály hodnoty území, jejich prostředí a estetické působení v prostoru sídla a krajiny

- řešení ploch veřejných prostranství, zeleně a dopravní infrastruktury bude odpovídat významu a charakteru místa

- respektovat objekty přispívající k identitě území (nemovité kulturní památky, charakter návsi, drobné sakrální stavby, památníky, pomníky a sochy...) včetně jejich okolí

Hodnoty urbanistické, architektonické, kulturně - historické

- chránit prostorové uspořádání obce včetně NKP, historicky cenných objektů (drobné sakrální stavby, křížky),

- novou rodinnou výstavbu a přestavbu realizovat v duchu přírodní vesnické urbanistické struktury, zachovávající charakter a měřítko obce,

- zachovat významné plochy sídelní zeleně – plochy přispívající k harmonii v území, odstranění vzrostlé zeleně je přípustné v případě její náhrady za zeleň vhodné druhové skladby a vhodného umístění

- pietní pásmo okolo veřejného pohřebiště – pro ochranu a zachování piety okolo hřbitova je ve vzdálenosti 100 m od stávajícího areálu

Požadavky na ochranu nezastavitelného území:

V návrhu ÚP byly prověřeny možnosti výstavby uvnitř zastavitelného území a bylo vymezeno 6 přestavbových ploch, z toho 3 plochy pro výstavbu RD. V omezené míře je možné pro výstavbu RD využít i větší zahrady u stávajících RD uvnitř zastavěného území, ovšem zde bude docházet zejména k problémům se zajištěním přístupu z veřejné komunikace k budoucím RD. Z těchto důvodů jsou dále vymezeny zastavitelné plochy navazující na hranici zastavěného území.

Zastavitelné plochy se vymezují pro zabezpečení vyváženého rozvoje obce doplněním funkcí bydlení, občanského vybavení, s nezbytným rozvojem dopravní infrastruktury a ploch systému sídelní zeleně. V obci Kněžice v k.ú. Dubečno a Kněžice u Městce Králové proběhly komplexní pozemkové úpravy, v rámci kterých byly vymezeny a částečně i již realizovány účelové komunikace pro obsluhu zemědělských pozemků a i pro obsluhu některých zastavitelných ploch, které vznikly mezi těmito komunikacemi a hranicí zastavěného území obcí. Jedná se zejména o obec Kněžice, kde podél severozápadní a jihozápadní hranici zastavěného území jsou vymezeny pozemky pro výstavbu účelových komunikací. Realizací těchto komunikací vzniknou úzké pásy zemědělských ploch navíc dělené vnitřními komunikacemi na malé plochy, které jsou pro zemědělské obhospodařování nevhodné. Z těchto důvodů pás pozemku mezi těmito komunikacemi a hranicí zastavěného území je určen pro výstavbu RD, větší část takto vymezených pozemků je ve vlastnictví obce Kněžice. Návrh územního plánu vychází z těchto KPÚ a využívá obecní pozemky pro výstavbu nejen RD, ale i např. pro rozšíření sportovního areálu (Z18), bioplynové stanice (Z20), zemědělského areálu (Z19). Návrh územního plánu navazuje na stávající územní plán, který např. v Kněžicích bohužel nevymezil větší plochy pro rozvoj bytové zástavby. V části Osek a Dubečno navržené zastavitelné plochy jsou převážně převzaté ze stávajícího ÚPO a mírně jej doplňují. Převzaty jsou tyto plochy ze stávajícího ÚPO: **Z19, Z22, Z24, Z25, Z27, P4, P6.**

V rámci KPÚ obec získala dostatek vhodných pozemků pro výstavbu RD a předpokládá se větší rozvoj výstavby.

11. SOULAD S POŽADAVKY SZ A JEHO PROVÁDĚCÍCH PRÁVNÍCH PŘEDPISŮ

Územní plán Kněžice je zpracován v souladu se zák. č. 183/2006 Sb., o územním plánování a stavebním řádu, v platném znění, v souladu s příslušnými prováděcími vyhláškami. Obsah dokumentace je přizpůsoben přiměřeně příloze č.7 vyhlášky č. 500/2007 Sb., o územně analytických podkladech, územně plánovací dokumentaci a způsobu evidence územně plánovací činnosti.

12. SOULAD S POŽADAVKY ZVLÁŠTNÍCH PRÁVNÍCH PŘEDPISŮ, SE STANOVISKY DOTČENÝCH ORGÁNŮ PODLE ZVLÁŠTNÍCH PRÁVNÍCH PŘEDPISŮ, POPŘÍPADĚ S VÝSLEDKEM ŘEŠENÍ ROZPORŮ

požadavky podle zvláštních právních předpisů byly uplatněny dotčenými orgány, vykonávajícími státní správu v daných odvětvích, v průběhu společného projednání. Společné projednání bylo zahájeno společným jednáním 10.7.2013. Dotčeným orgánům bylo umožněno nahlédnout do dokumentace návrhu ÚP Kněžice, seznámit se s jejím řešením a především uplatnit své požadavky a stanoviska.

Do projednání bylo jmenovitě přizváno 21 dotčených orgánů, z nichž 10 uplatnilo svá stanoviska.

Do projednání bylo jmenovitě přizváno 8 sousedních obcí, z nichž žádná neuplatnila své stanovisko.

13. KOMPLEXNÍ ZDŮVODNĚNÍ PŘIJATÉHO ŘEŠENÍ VČETNĚ VYBRANÉ VARIANTY

Územní plán je zpracováván v souladu s potřebami obce a zároveň tak, aby byly chráněny hlavní složky životního prostředí a nedošlo k narušení přírodních i urbanistických hodnot řešeného území. Na základě schváleného zadání územního plánu nejsou v návrhu ÚP řešeny varianty rozvoje.

13.1. Základní principy rozvoje obce:

- vytvářet předpoklady pro trvalý a plnohodnotný rozvoj celého administrativního území obce vzhledem k její populační základně a hierarchii v systému osídlení;
- respektovat již založenou urbanistickou strukturu obce a jejích částí, v obcích ponechat plochy veřejné zeleně, veřejných prostranství
- většina zastavěného území obce je zařazena do funkce *plochy bydlení - v rodinných domech - venkovské (BV)*, které představuje plochy bydlení venkovského typu s integrací doplňkových funkcí – občanská vybavenost, hospodářské objekty, služby, drobné řemeslné provozovny
- orientovat rozvoj obytné funkce do přestavbových ploch a na okraj zastavěného území podél místních komunikací a silnice III. třídy
- nová výstavba bude svým měřítkem a prostorově-hmotovým řešením respektovat okolní zástavbu
- podporovat kvalitativní zlepšování života v obci vymezením rozvojových lokalit umožňujících rozvoj zejména obytné výstavby a dalších souvisejících funkcí, zlepšováním životního prostředí a krajinného zázemí obce;
- zajistit bezkonfliktní rozvoj funkčních složek zastavěného a nezastavěného území s hledem na potřeby obyvatel a v souladu s ochranou hodnot území a respektováním limitů využití území;

- kromě bydlení je v území výrazně zastoupena zemědělská výroba, drobná řemeslná výroba specifická výroba zaměřená na výrobu tepla a elektrické energie v BPS
- chránit přírodně cenné složky přírody, zemědělský a lesní půdní fond; vytvářet podmínky pro celkové zkvalitňování extravilánové složky území
- umožnit přirozené propojení zastavěného území a krajiny; posilovat krajinné zázemí obce a vytvářet předpoklady pro obnovu původního krajinného rázu a pro rekreační využívání krajiny v souladu s její ochranou před negativními vlivy;
- podporovat zachování historického jádra sídla (včetně jeho prostorové a funkční role), chránit a rozvíjet stávající urbanistické, historické a kulturní hodnoty;
- v zastavěném území a zastavitelných plochách vytvářet podmínky pro ochranu a rozvoj ploch veřejné zeleně

13.2 Sociodemografické podmínky

Obyvatelstvo, domovní a bytový fond

Obec Kněžice patří mezi menší obce s počtem obyvatel do 500 osob. K 1.1.2012 v obci žilo celkem 508 trvale bydlících obyvatel, z toho bylo 267 žen. Průměrný věk koncem roku 2011 byl 44,4 let.

Tab.1 Vývoj počtu obyvatelstva

Rok	1890	1900	1910	1921	1930	1950	1961	1970	1980	1991	2001
Počet obyvatel	1 495	1 406	1 464	1 447	1 356	988	875	706	610	537	485
Počet domů	254	263	282	294	313	330	289	241	217	181	164

Z tabulky je patrné, že počet obyvatel v obci kulminoval v předválečném období, k výraznému úbytku došlo po roce 1945. V posledních 10 letech počet obyvatel stagnuje. Současně se snižujícím se počtu obyvatel klesal i počet trvale obydlených domů. Koncem roku 2010 ve věku 0-14 bylo 67 osob, ve věku 15-64 332 osob a ve věku nad 65 let 94 osob. V území bylo evidováno 109 podnikatelských subjektů. Za prací vyjíždí z obce 136 osob. Do obce naopak dojíždí 22 osob.

Trvale obydlených domů bylo v území 164, trvale obydlených bytů bylo 182. K rekreaci sloužilo 86 trvale neobydlených domů. Do roku 1945 bylo postaveno 30,2 % domů, podíl domů postavených mezi lety 1946 – 1990 je 62,1 % a podíl domů postavených po roce 1991 je 6,6 %.

Tabulka č.2

Sledovaný jev		Nejčerstvější údaj
1	Počet obyvatel	493
1	Přirozený přírůstek	-4
1	Saldo migrace	-3
2	Podíl obyvatel ve věku 0 - 14 let na celkovém počtu obyvatel (%)	13,6
2	Počet obyvatel ve věku 0 - 14 let	67
3	Podíl obyvatel ve věku 65 let a více na celkovém počtu obyvatel %	19,1
3	Počet obyvatel ve věku 65 let a více	94
6	Počet částí obce	3
8	Míra nezaměstnanosti - dosažitelní (%)	17,0
8	Počet uchazečů o zaměstnání - dosažitelní	42
8	Počet uchazečů o zaměstnání	42
8	Počet uchazečů - absolventů	2
8	Počet uchazečů – evidence nad 12 měsíců	9

11	Počet dokončených bytů	2
11	Počet dokončených bytů v rodinných domech	2

Tabulka č.3

Kód obce		537292	
4	Podíl osob starších 14 let bez vzdělání a s nejvyšším dokončeným základním vzděláním (%)	29,3	
5	Podíl osob starších 14 let s dokončeným vysokoškolským vzděláním (%)	2,2	
7	Podíl ekonomicky aktivních v priméru (%)	21,9	
7	Podíl ekonomicky aktivních v sekundéru (%)	40,9	
9	Vyjíždějící do zaměstnání mimo obec	136	
9	Vyjíždějící do škol mimo obec	35	
10	Dojíždějící do zaměstnání do obce	22	
10	Dojíždějící do škol do obce	9	
12	Podíl neobydlených bytů z celkového počtu bytů (%)	41,1	
13	Počet trvale obydlených domů	164	
13	Počet trvale obydlených bytů (TOB)	182	
13	z toho podle druhu domu	podíl v rodinných domech (%)	90,7
13	z toho podle doby výstavby	podíl postavených do roku 1945 (%)	30,2
		podíl postavených mezi roky 1946 - 1990 (%)	62,1
		podíl postavených mezi roky 1991 - 2001 (%)	6,6
16	Počet bytů sloužících k rekreaci v neobydlených domech	86	
19	Podíl obyvatel v TOB zásobovaných pitnou vodou z vodovodu (%)	96,5	
20	Podíl obyvatel v TOB s plynem zavedeným do bytu (%)	0,6	
21	Podíl obyvatel v TOB napojených na kanalizaci (%)	7,0	
37	Počet obyvatel v trvale obydlených bytech		485
	z toho	zásobovaných pitnou vodou z vodovodu	468
		s plynem zavedeným do bytu	

13.3.Urbanistická koncepce

Obec Kněžice je sídlo s převažující funkcí obytnou. Bydlení lze charakterizovat jako bydlení venkovské, nová obytná území mají formu spíše bydlení příměstského typu. Podíl občanského vybavení a výrobních aktivit je přiměřený velikosti obce, neočekává se jejich výrazné rozšíření.

Obec **Kněžice** se nachází v jižní polovině řešeného území, část Osek je situována ve východní části území, část Dubečno v severní části území.

V Kněžicích po urbanistické stránce jde o křížení dvou hlavních ulicových prostorů, rozvíjených okolo malého nejstaršího jádra (kostel s farou), které byly později doplněny dalšími paralelami tak, že se vytvořily velké ostrovy vnitřních sadů. Převládá nízkopodlažní obytná zástavba s hospodářským příslušenstvím ve dvorcové sestavě, domy jsou protáhlé dispozice se sedlovými střechami. Obec nemá výrazný centrální prostor typu návsi, spíše několik menších prostorů, z nichž urbanisticky nejhodnotnější je okolí kostela sv. Petra a Pavla. Tento kostel tvoří též urbanistickou dominantu obce. Stavební stav obytných budov je až na malé výjimky dobrý. Stavební stav hospodářských a zemědělských staveb je špatný a bude vyžadovat zásahy. Kněžicemi protéká Záhornický potok a jeho levostranný přítok – Beňovický potok, v obci je několik menších vodních nádrží. Veřejnou zeleň v obci tvoří hlavně skupina stromů u kostela a pásy zeleně podél Záhornického potoka. Na severním okraji obce se nachází rozlehlý areál zemědělské výroby, který je ve špatném technickém stavu. Na areál navazuje bioplynová stanice s kotelnou. Na východním okraji zastavěného

území se nachází sportovní areál a hřbitov. V centrální části obce se nacházejí objekty občanské vybavenosti – základní a mateřská škola, obecní úřad, pošta, prodejna, domov s pečovatelskou službou, kostel.

Část **Dubečno** má nepravidelnou ulicovou srostlici se zachovalými typy venkovských objektů (úzké a protáhlé dispozice, sedlovém střechy, švorcová sestava obytných a hospodářských objektů). Sídlo nemá urbanistickou dominantu, cenné jsou však původní střední partie obce s památkově chráněnými chalupami, kamenným křížem z roku 1763. Na severním okraji obce je bývalý kravín, ve střední části obce na návsi je vodní nádrž.

Část **Osek** je tvořena dvojicí nepravidelných návesních prostorů, ležících na protilehlých stranách silnice. Západní návěs je menší, s centrální vodní plochou, východní je větší se sadovým porostem. Typickými prvky zástavby jsou zde přízemní protáhlá stavení se sedlovými střechami a štítovou orientací, prostřídaná sadovými plochami. Sídlo nemá urbanistickou dominantu, má však urbanistickou hodnotu centrálních prostorů. Z hlediska památkové ochrany jsou cenné kamenný kříž z roku 1849, socha p. Marie, dřevěná zvonička z konce 19. století. Na severním okraji zástavby je nevyužívaný kravín, na jižním okraji zástavby je vodní plocha Hlíňák se sportovně rekreačním areálem. Na východní návsi je obecní dům.

Historie obce

Kněžice

Původně stála na zeměpanských pozemcích, odtud pochází i jejich jméno – Kněžice, ves lidí knězových = knížete. V roce 1295 je znám Zdeslav z Kněžic, vznikla zde i tvrz, na které sídlila drobná šlechta (Mikeš, Přech, Oldřich, Zbyněk z K.). Přímo pod tvrzí ve vesnici byl založen rybník Podtvrzník, který obec rozděloval na dvě poloviny. Každá z nich měla dokonce svého rychtáře. Hráz rybníka byla rozvezena až na začátku 19. století (1810). Před rokem 1415 získal Kněžice Jan Straník z Kopidlna, který se aktivně zapojil na husitské straně do pozdějších bojů, stal se sirotčím hejtmanem. Kopidlanští vlastnili kněžické panství, k němuž kromě zdejší vesnice, tvrze a dvora patřily také vsi Židovice, Záhornice a dvory Voděřady a Mezilesí, až do roku 1501, kdy je koupil Mikuláš ml. Trčka z Lípy. Připojil je spolu se Štítary ke svému královéměsteckému dominiu. S ním v roce 1587 přešly k dymokurskému panství. Vesnice byla za třicetileté války úplně vypálena a všechna stavení byla opuštěna. V druhé polovině 18. století vzaly za své i rybníky v obci (Podtvrzník) a okolí (Kněžický – 72 ha a tři menší – Vosecký, Krčebník a lesní Beňovický). Na začátku 19. století zde vrchnost nechala postavit kontribučenskou sýpku pro dymokurské panství (existovala do r. 1863). Uprostřed vsi se nachází kostel svatých Petra a Pavla, kde byl v roce 1359 ustanoven farář Jan Dobrohost z Turnova. V 16. století je připomínán dřevěný kostelík, přifařený k Městci Králové a přestavovaný v letech 1686 – 1688. V roce 1716 založila kněžna Marie Antonie Montecuculli faru, k níž přidělila i kantora. V letech 1774 – 1777 proběhla přestavba kostela do nynější pozdně barokní podoby s půlkruhově uzavřeným presbytářem a hranolovou věží. V roce 1790 knězičtí obyvatelé zakoupili na věž hodiny (1800 – prodány do Železnice, nové až 1852). Poslední úpravy proběhly v roce 1852, ze kdy pochází také nástropní malby v interiéru (J. Krátký). Ve vsi stojí několik plastik, Jan Nepomucký z r. 1876, Panna Marie od Kofránka z Vojic z r. 1874 a svatý Václav z r. 1888 na pseudogotickém soklu s reliéfy Sv. Václava a Ludmily. Nedaleko Kněžic se nachází zaniklé městečko (zřejmě hrazené) Beňovice. Centrem byla tvrz obehnaná příkopem, dodnes v terénu patrným.

Osek

Ves vzniklá na mýtině, na místě osekaném, zřejmě ve 14. století, byla původně majetkem opatovického kláštera. Jméno Osek se poprvé vyskytuje v pramenech roku 1436 spolu s Chroustovem, Dubečnem a Dvořištěm (společné osudy až do 20. století), jako zástava císaře Zikmunda Havlovi z Dřevěnic. Po několikeré změně majitelů zakoupili Osek s celým královéměsteckým panstvím Valdštejnové a připojili ho k Dymokurům. V 18. a 19. století byl Osek vyhlášený svými lidovými doktory, kteří pomocí přírodních léků, ale i nejrůznějších

zařikáadel léčili obyvatelstvo ze širokého okolí. Ve vsi se nachází kromě sochy Neposkvrněného početí Panny Marie z konce 19. století a litinového kříže z r. 1849 také jedna z mála původních dochovaných dřevěných zvoníček (konec 19. století).

Dubečno

Obec vznikla, jak název napovídá, na místě dubového lesa. První zmínku máme dochovanou z roku 1372, kdy císař Karel IV. věnoval lán v Dubečnu opatovickému klášteru. Historie Dubečna je svázána s osudy Chroustova (a také Oseka a Dvořiště). V polích směrem na Kněžice za vsí nalezneme na dekorativní postavci členěném římsami a štrpci barokní sochu Jana Nepomuckého z konce 18. století, ve vsi na hranolovém postamentu s reliéfem Panny Marie v kartuši masivní kamenný kříž s Kristem z roku 1767. Za zmínku stojí určitě i zdejší lidová architektura, jíž dominují vzácné chalupy z postavené tuplí (nepálených cihel) s podsíní na třech vyřezávaných sloupcích. Jednou z nich je domek čp. 18, pocházející zřejmě z počátku 19. století, který do ulice otevírá původní štít i sloupky. Podobných chalup najdeme v Dubečně více, bohužel však někdy už mají průčelí do ulice vyměněné v pozdější době (např. hned vedlejší čp. 19).

Bydlení:

Trvale obydlených domů bylo v území 164, trvale obydlených bytů bylo 182. K rekreaci sloužilo 86 trvale neobydlených domů. Do roku 1945 bylo postaveno 30,2 % domů, podíl domů postavených mezi lety 1946 – 1990 je 62,1 % a podíl domů postavených po roce 1991 je 6,6 %.

Plochy obytné tvoří původní statky, usedlosti a chalupy s větším či menším hospodářským příslušenstvím, novější rodinné domky, nízkopodlažní bytové domy, dvory, zahrady a sady přiléhající k obytným budovám. Nejstarší zástavba je soustředěna podél hlavních komunikací v centrální části obce, novější zástavba se rozvíjí na okrajích obce, v prolukách na větších zahradách.

Pro bydlení jsou navrženy plochy **Z1, Z2, Z3, Z4, Z8, Z9, Z10, Z11, Z16, Z17, Z21, Z22, Z23, Z25, Z26, Z27** a **přestavbové plochy P1, P3, P4**.

V lokalitách je možné umístit cca 49 RD, z toho ve vlastních Kněžicích cca 40 RD.

Zdůvodnění návrhu:

Návrh zastavitelných ploch navazuje na schválené komplexní pozemkové úpravy v k.ú. Kněžice, které vymezily na okraji zastavěného území v obci Kněžice budoucí trasy místních a účelových komunikací. Tímto vymezením a jejich postupnou realizací jsou odděleny plochy, které nejsou vhodné pro zemědělské využívání a nabízejí se pro zastavění. Severní a východní okraje obce jsou pro další bydlení nevhodné z důvodu existence zemědělské výroby na severním okraji a technickým limitům na východním straně zastavěného území (vedení VN), vodním plochám. Podél severní, severozápadní a jižní hranice zastavěného území je vymezena v rámci KPÚ nová obslužná komunikace, která vymezila úzký pás ploch po obvodu zastavěného území, které nejsou pro zemědělské obhospodařování vhodné a z těchto důvodů jsou navrženy pro bytovou zástavbu v RD. Tento pás zastavitelných ploch je vnitřek dělen budoucími obslužnými komunikacemi na několik ploch. Realizací obslužných komunikací budou zemědělské plochy orné půdy roztříštěny do malých celků nevhodných pro zemědělské užívání. Tyto plochy logicky navazují na stávající obytnou zástavbu, nejsou zde negativní vlivy ze zemědělské výroby či provozu bioplynové stanice na bydlení. V tomto pásu jsou vymezeny plochy Z4, Z8 - Z11, což je představuje největší plochy pro bydlení. Lokality Z8 až Z11 jsou v majetku obce. Menší lokality Z1 až Z3 jsou vymezeny v prolukách mezi členitou hranicí zastavěného území a jejich zastavěním dojde k přirozenému zarovnání hranice zastavěného území. Tyto plochy jsou navíc převzaty ze stávajícího ÚPO. Menší lokalita Z16 na jižním okraji obce zarovnáva zástavbu podél obou stran silnice, stejným způsobem je navržena lokalita Z17. Přestavbové plochy P1 a P3 logicky využívající proluky zahrad uvnitř zastavěného území.

Obec v současné době disponuje základní občanskou vybaveností, je zde mateřská škola, základní škola, hostinec, prodejna potravin, pošta, domov pro seniory. Obec využívá pro vytápění objektů bioplynovou stanicí a patří mezi obce energetické soběstačné. Z těchto důvodů lze předpokládat zájem místních občanů o výstavbu v obci. Pro okolní obce a širší území jsou rovněž Kněžice zajímavé pro bydlení a navržený rozvoj bydlení je přiměřený velikosti obce a jejím podmínkám.

Lokalita Z21 a Z23 v Oseku zarovnávají členité hranice zastavěného území, lokalita Z22 umožňuje větší rozvoj bydlení na severním okraji obce s možností napojení na stávající cesty a není zde kolize s ochranným pásmem lesa, biokoridory. Lokalita Z22 je převzata ze stávajícího ÚPO.

V Dubečnu jsou pro zástavbu RD využity pouze proluky mezi zástavbou na jihovýchodním okraji obce (lokality Z25-Z27), které již byly vymezeny ve stávajícím ÚPO.

Pro stavby pro bydlení v lokalitách navrhovaných územním plánem bude přípustná forma bydlení v izolovaných domech, které budou měřítkem, formou i materiály přizpůsobeny poměrům v lokalitě. Preferovány budou střechy sedlové, resp. sedlové s polovalbou, výjimečně sklonité. Objekty budou max. jednopodlažní s obytným podkrovím.

Výroba:

Mezi výrobní aktivity v území patří zemědělská výroba zaměřená na živočišnou a rostlinnou výrobu. Zemědělský areál na severovýchodním okraji Kněžic provozuje Zemědělská akciová společnost Mezihájí Kněžice. V areálu se nachází teletník (20 ks), teletník (20 ks), kravín (140 dojnic), porodna telat, OMD (kapacita 150 ks), výkrm brojlerů (dnes kachny), skladové objekty, seníky, dílny, silážní žlaby. Objekty živočišné výroby nejsou plně využity. Na jižním okraji obce Kněžice se nachází bývalý mlýn (rekonstruuje se na vzdělávací centrum). Na zemědělský areál navazuje bioplynová stanice s kotelnou, kde se spaluje biologický odpad, štěrka, sláma atd. vyráběné teplo slouží pro vytápění objektů v obci. V severní části obce se nachází pekárna.

V části Dubečno na severním okraji obce se nachází kravín, kde jsou ustájeny býci a jalovice (cca 20-50 ks, p. Rigl), dále je zde malá farma p. Šturmy, kde je cca 20 ks dobytka a farma p. Střihala (cca 30-50 ks dobytka – dojnice, jalovice, býci, telata). V části Osek se nachází na okraji obce prázdný kravín.

V obci působí drobní řemeslníci, soukromě hospodařící zemědělci, větší výrobní subjekty v území nejsou. V zemědělství a lesnictví je evidováno 15 podnikatelských subjektů, v průmyslu 9 subjektů, ve stavebnictví 14 subjektů, v obchodu a prodeji 37 subjektů.

Zdůvodnění návrhu:

Pro výrobu a skladování – zemědělská (pouze rostlinná) výroba je navržena jedna zastavitelná plocha (**Z19**), která logicky navazuje na stávající zemědělský areál, který zůstává zachován pro zemědělskou výrobu. Možné je zde i kromě rostlinné výroby umístit objekty drobné výroby a skladování. Pro rozšíření kapacity bioplynové stanice je navržena lokalita **Z20**, která přímo navazuje na stávající BPS. Tyto plochy byly již vymezeny ve stávajícím ÚPO.

V obci Dubečno je vymezena přestavbová plocha P5, která navazuje na stávající zemědělský areál a je dnes převážně využívána jako venkovní plocha pro zemědělské stroje. Pro drobnou výrobu je navržena plocha P6 v proluce mezi silnicí a zemědělským areálem. Pro jiné účely je tato plocha nevhodná.

Občanská vybavenost, sport :

Plochy a objekty občanské vybavenosti jsou soustředěny do centrální části obce –

obecní úřad, pošta, mateřská (1 třída s 25 dětmi) a základní škola (dvě třídy, 29 žáků, 71 žáků individuálního studia), prodejna, pekárna, hostinec, kostel, domov s pečovatelskou službou (20 bytových jednotek, lékař praktický, fyzioterapeut). Na východním okraji obce leží sportovní areál zahrnující travnaté fotbalové hřiště, hřiště na volejbal, dětské hřiště, šatny. V obci je dále posilovna, dětská herna (mateřské centrum s hernou a místností na vyrábění a tvoření dětí). Vedle hřiště se nachází hřbitov. V ostatních částech Dubečno a Osek nejsou žádné významné objekty občanské vybavenosti. V Dubečnu je obecní dům, hasičská zbrojnice. V Oseku je bývalá prodejna smíšeného zboží, hasičská zbrojnice, knihovna.

Zdůvodnění návrhu:

Pro občanskou vybavenost je navržena jedna plocha a to **P2** u fary. Plochy bude využita pro krátkodobou rekreaci obyvatel obce a blízké MŠ a ZŠ. Pro sport je navržena jedna plocha a to **Z18** na východním okraji obce Kněžice v návaznosti na stávající sportovní areál a rybník. Lokalita není vhodná pro jiné účely, logicky navazuje na sportovní areál a rybník.

Pohled na faru s kostelem v Kněžicích



Pohled na domov s pečovatelskou službou



Rekreace:

V současné době je rekreace omezena na využívání chalup a rekreačních chat pro krátkodobou rekreaci.

Nové plochy pro rekreaci nejsou navrhovány.

Zeleň:

Obec Kněžice a její části Osek a Dubečno se nacházejí v zemědělské krajině s většími plochami lesů pouze na východním okraji řešeného území. V zemědělské krajině je minimální zastoupení krajinné a rozptýlené zeleně. Jedná se o nesouvislé aleje ovocných stromů podél silnic a doprovodů potoků, z nichž nejvýznamnější je pás v jižní části k.ú. Dubečno, doprovod Smíchovského potoka a remízky. V obci Kněžice jsou plochy zeleně zastoupeny u kostela a fary, podél vodních toků a ploch. V zastavěném území obce Dubečno jsou plochy zeleně soustředěny do návsi. V Oseku jsou plochy zeleně zastoupeny travnatým a stromovým porostem východní návsi (sad), keřové a stromové doprovody kolem vodních ploch (západní náves).

Významnou složkou vnitrosídelní zeleně jsou i plochy zahrad a vyhrazené zeleně, které mají významnou úlohu především na okrajích sídla, kde vytvářejí přechod mezi urbanizovaným územím a volnou krajinou. Tento systém je dotvářen zelení předpokládanou k založení v rámci všech vymezených zastavitelných ploch včetně ploch zeleně na veřejných prostranstvích a plochou veřejné zeleně na jižním okraji zastavěného území. Tento systém bude navazovat na zeleň krajinnou, zastoupenou jak stabilizovanými, tak i navrhovanými plochami přírodními - plochami prvků ÚSES.

V rámci zastavitelné plochy Z4 bude navržena plocha pro veřejná prostranství.

Konkrétní využití všech řešených území a lokalit k umístění jednotlivých staveb bude následně posuzováno samostatně v rámci územního řízení a stavebního řízení. Dle charakteru posuzovaných staveb, objektů a územních celků budou jednotlivé projektové dokumentace ve smyslu příslušných zákonů předloženy orgánu ochrany veřejného zdraví k samostatnému posouzení.

Při realizaci záměrů, týkajících se staveb, jež jsou zdrojem emisí hluku (tj. podnikatelská výrobní a zemědělská činnost, řešení dopravy v daném území - vedení trasy nových komunikací, parkovacích a odstavných stání, event. řešení křižovatek v daném území apod.) je povinností investora stavby prokázat v rámci územního řízení na základě posouzení jednotlivých záměrů staveb, dodržení limitních hladin hluku na nejbližší situovaném území obytné zástavby nebo v chráněném venkovním prostoru. Nutno prokázat dodržení nejvýše přípustných hladin hluku v chráněném venkovním prostoru a chráněném venkovním prostoru staveb, dle charakteru jednotlivých území, v souladu se stanovenými hygienickými limity, ve smyslu ust. nař. vl. č. 148/2006 Sb., o ochraně zdraví před nepříznivými účinky hluku a vibrací v platném znění.

13.4. Ochrana kulturních, historických a přírodních hodnot území

V řešeném území se nacházejí tyto nemovitě kulturní památky

31082/2-1832 – kostel sv. Petra a Pavla

39223/2-1985 – zaniklá ves Beňovice s tvrzištěm, archeol. stopy

17018/2-1808 – kříž v Dubečnu

26644/2-1809 – čp. 22 venkovská usedlost v Dubečnu

Archeologické památky

Celé správní území obce je územím s archeologickými nálezy s prokázaným výskytem archeologického dědictví. Na území s archeologickými nálezy mají stavebníci uloženou dle zákona o státní památkové péči, v platném znění, oznamovací povinnost k záměru stavební činnosti a to Archeologickému ústavu Akademie věd ČR, v.v.i.

Kostel sv. Petra a Pavla



Venkovská usedlost v Dubečnu



Prvky původní drobné architektury (Dubečno)



Pohled na malou náves v Dubečnu



Náves v Dubečnu s hasičskou zbrojnicí



Ochrana přírody a krajiny

V řešeném území KPÚ se nachází EVL Žlunice - Skochovice, která byla vyhlášena 03.11.2009.

EVL Žlunice – Skochovice

Kód lokality:	CZ0210175
Rozloha lokality:	1093.7455 ha
Překryv s jiným chráněným objektem:	Přírodní památka Žlunické polesí
Předmět ochrany:	Eurosibiřské stepní doubravy, dubohabřiny asociace Galio-Carpinetum, staré acidofilní doubravy s dubem letním na písčitéch pláníc

Jiná chráněná území, památné stromy ani VKP evidované dle zákona 114/92Sb. o ochraně přírody a krajiny se v území nenacházejí.

Vodní toky a plochy

Zájmové území se nachází v základním povodí Mrliny (1-04-05). Vlastní území odvodňuje Smíchovský potok a jeho levostranný přítok Záhornický potok. Mělká údolí, která tyto potoky vytvářejí, jsou středně hustě prostoupena odvodňovacími kanály. V území je řada malých vodních nádrží akumulativního charakteru, s nejvýznačnějšími plochami Oseckého rybníka, rybníka Pod Farou, rybníka v Oseku.

Smíchovský potok

Vodní tok v korytě přirozeném nebo upraveném. Vodní tok je veden v upraveném korytě s bohatým břehovým porostem. Na potoce jsou dvě průtočné nádrže.

Záhornický potok

Vodní tok v korytě přirozeném nebo upraveném. Potok prochází celým řešeným územím od západu k východu. Jeho prameniště leží u Oseckého lesa. Část koryta podél Oseckého Lesa je po většinu roku zřejmě bez vody, teprve v místech kde se potok odklání od silnice, se v něm vyskytuje voda. Vodní tok je veden v upraveném korytě bez výrazných břehových porostů, které jsou odstraňovány za účelem údržby koryta.

Beňovický potok

Vodní tok v korytě přirozeném nebo upraveném. Vodní tok je veden v trubním kanálu a v upraveném korytě bez výrazných břehových porostů, které jsou odstraňovány za účelem údržby koryta.

Vodní nádrž v Kněžicích



Malá vodní nádrž v Kněžicích

**Klimatologie**

Klimaticky náleží zájmové území do teplé oblasti, okrsku T2.

Klimatické charakteristiky:

počet letních dnů	50 - 60
počet dnů s prům. teplotou 10 C a více	160 - 170
počet mrazových dnů	100 - 110
počet ledových dnů	30-40
průměrná teplota v lednu	-2 až -3
průměrná teplota v červenci	18 - 19
průměrný počet dnů se srážkami +1mm	90 - 100
srážkový úhrn za vegetační období	350 - 400
srážkový úhrn v zimním období	200 - 300
počet dnů se sněhovou pokrývkou	40 - 50
počet dnů zamračených	120 - 140
počet dnů jasných	40-50

Geologie, geomorfologie

Dle zeměpisného lexikonu ČSR je řešené území začleněno následovně:

provincie:	Česká vysočina
soustava:	Česká tabule
podstava:	Středočeská tabule
celek:	Středolabská tabule

podcelek:	Mrlinská tabule
okrsek:	Rožd'alská tabule

Zájmové území náleží k oblasti České tabule, v užším vymezení k okrskům Královoměstské tabule, Hradčanské kvesty, tvořící celek Mrlinské tabule. Geologická skladba je budována horninami druhohorního stáří, reprezentovanými slíny a opukami svrchního turonu. Překryvné kvartérní útvary jsou zastoupeny vápnitou šterkopískovou terasou a vápnitou nivní uloženinou v oblasti Kněžic a Dubečna. Jako matečný půdotvorný substrát se na celém území uplatňují především slíny, ostatní geologické útvary mají podružný význam.

Přírozená vegetace v řešeném území

Pro většinu území platí: **Typ přírozené vegetace podle geobotanické mapy: C**

Dubohabrové a dubolipové háje (místy jedle) v nížinách a pahorkatinách. Květnaté dubohabrové a dubolipové háje (místy s příměsí jedle) na vlhkých až slabě zamokřených (někdy sušších) půdách, představující primární, většinou klimaxovou vegetaci (tedy optimální konečné stadium sukcesního vývoje) nížin a pahorkatin. Těžištěm výskytu tohoto vegetačního typu jsou oblasti do nadmořské výšky ca 450 - 500 m, tedy převážně mírně teplý až teplý okrsek B1 - B3 (viz atlas podnebí Československé republiky). Návrh vhodných dřevin pro ozeleňovací opatření řeší jednotlivé projekty ozelenění, které budou konkrétně vypracovány

Územní systém ekologické stability

Návrh územního systému ekologické stability byl zpracován jako součást většího územního celku (Generel systému ekologické stability okresu k.ú. Břístev, Dvořiště, Chroustov, Choťšice, M. Strana, Nouzov, Nová Ves, Osek, Záhornice – HYDROPROJEKT a.s., Praha, 1992). Biocentra 4, 5, 6, 7 a biokoridory K4, K45, K56, K6 navržené tímto generelem mají lokální charakter. Jejich charakteristiky jsou převzaty z generelu ÚSES.

V roce 1996 byl projednán na Ministerstvu hospodářství ČR aktualizovaný ÚTP ÚSES ČR 95. Regionální biokoridor RBK 1274 leží v řešeném území a tento prvek ÚSES je závazný pro návrh ÚP.

V rámci zpracování ZÚR Středočeského kraje bylo upřesněno vymezení regionální úrovně systému. Jako výchozí podklad byl využit územně technický podklad ÚTP NR – R ÚSES ČR z roku 1995. Dalším podkladem byly schválené územní plány obcí, v jejichž správním území jsou vymezeny prvky regionálního a nadregionálního ÚSES. Územní plán obce Kněžice z prosince 2000 dle průvodní zprávy převzal prvky ekologické stability z výše uvedené dokumentace. Oproti generelu se ovšem kostra ekologické stability výrazně liší.

Lokální prvky ÚSES vymezené v ÚP jsou převzaty z Plánu společných zařízení KPÚ Kněžice, Dubečno a Osek.

LBC 1 (Bažantnice)

Rozloha: 1,82 ha v řešeném území

Popis: lokální biocentrum, funkční se smíšeným porostem dřevin, mokřadní společenstva, suchý poldr

Cílová společenstva: lesní společenstvo s luční přechodovou zónou

Návrh opatření: biocentrum realizováno v rámci KPÚ Dubečno

LBC 2 (Smíchovský potok)

Rozloha: 1,40 ha v řešeném území

Popis: lokální biocentrum, funkční společenstva se smíšeným porostem dřevin, mokřadní společenstva

Cílová společenstva: luční společenstvo s doprovodným břehovým porostem tekoucích vod

Návrh opatření: mezi obcí a potokem zatravnit

LBC 3 (Smíchovský potok)

Rozloha: 2,01 ha v řešeném území

Popis: lokální biocentrum, nefunkční, část společenstva Smíchovského potoka

Cílová společenstva: luční společenstvo s doprovodným břehovým porostem tekoucích vod

Návrh opatření: zatravnění plochy

LBC 4 (Osecký rybník)

Rozloha: 9,06 ha v řešeném území

Popis: lokální biocentrum Oseckého rybníka. Funkční společenstva rybníka a části nivy Oseckého potoka.

Cílová společenstva: vodní, luční

Návrh opatření: Podpora vývoje plnohodnotného litorálního pásma zejména při východním a západním okraji. Vodní společenstva, společenstva pramenišť, doplněná lesním společenstvem při jižní hranici vodní plochy. Založení lučních pozemků při severní hranici rybníka.

LBC 6 (K Šafránici)

Rozloha: 3,69 ha v řešeném území

Popis: lokální biocentrum, funkční remíz se smíšeným porostem dřevin, mokřadní společenstva – rákosiny, ostřice

Cílová společenstva: vodní, luční, lesní

Návrh opatření: Lesní společenstvo s lučním ekotonem při jižním kraji biocentra, podpora mokřadních společenstev v zamokřené ploše s vybudováním mělkých vodních ploch. Doplnění luční přechodové zóny při západním okraji.

LBC 7 (Klobouček)

Rozloha: 6,12 ha v řešeném území

Popis: lokální biocentrum, funkční les

Cílová společenstva: lesní

Návrh opatření: respektovat původní dřeviny, zejména porosty dubu

LBC 8 (Osecký les)

Rozloha: 3,00 ha v řešeném území

Popis: lokální biocentrum, funkční les

Cílová společenstva: lesní

Návrh opatření: respektovat původní dřeviny, zejména porosty dubu

LBC 29 (Záhornický potok)

Rozloha: 3,69 ha v řešeném území

Popis: lokální biocentrum, částečně funkční remíz se smíšeným porostem dřevin, mokřadní společenstva

Cílová společenstva: lesoluční společenstva

Návrh opatření: Smíšená společenstva lesní a luční vodním prvkem- zatravnění do požadované rozlohy, doplnění o kvalitní dřeviny a keřové patro výškově členěné

LBC 30 (Osecký les)

Rozloha: 3,77 ha v řešeném území

Popis: lokální biocentrum vložené do RK 1274, funkční les, smíšený porost převážně dubu a částečně břízy

Cílová společenstva: lesní

Návrh opatření: zkvalitnění porostu výchovnou těžbou a pěstováním porostů dubu

LBC 31 (Osecký les)

Rozloha: 6,88 ha v řešeném území

Popis: lokální biocentrum vložené do RK 1274, funkční les, smíšený porost dubu, břízy, modřínu, lípy, habru s převahou dubu

Cílová společenstva: lesní

Návrh opatření: zkvalitnění porostu výchovnou těžbou a pěstováním dubového podrostu

LBC 32 (Osecký les)

Rozloha: 6,63 ha v řešeném území

Popis: lokální biocentrum vložené do RK 1274, funkční les, smíšený porost dubu, břízy, modřínu a vtroušené borovice

Cílová společenstva: lesní

Návrh opatření: zkvalitnění porostu výchovnou těžbou a pěstováním dubového podrostu

LBC 33 (Osecký les)

Rozloha: 7,03 ha v řešeném území

Popis: lokální biocentrum vložené do RK 1274, funkční les, smíšený porost převážně dubu a částečně smrku a modřínu

Cílová společenstva: lesní

Návrh opatření: zkvalitnění porostu výchovnou těžbou a pěstováním dubového podrostu

LBK K1

Délka: 650 m v řešeném území

Popis: lokální biokoridor převážně funkční, spojující LC s remízem v k.ú. Chroustov, vybudovaný v rámci KPÚ Dubečno

Návrh opatření: Smíšená společenstva lesní a luční. Celková šířka LBK cca 20m.

LBK K12

Délka: 780 m v řešeném území

Popis: lokální biokoridor převážně nefunkční, spojující LC1 a LC2, doplnění na souvislý vegetační pás dřevin a křovin

Návrh opatření: Smíšená společenstva lesní a luční. Celková šířka LBK cca 20m.

LBK K2(Smíchovský potok)

Délka: 650 m v řešeném území

Popis: lokální biokoridor převážně funkční, spojující LC2 a hranici řešeného území podél Smíchovského potoka.

Návrh opatření: zatravněný pás s doprovodným břehovým porostem tekoucích vod. Celková šířka LBK cca 20m.

LBK K23(Smíchovský potok)

Délka: 700 m v řešeném území

Popis: lokální biokoridor převážně nefunkční, spojující LC2 a LC3 podél Smíchovského potoka.

Návrh opatření: zatravněný pás s doprovodným břehovým porostem tekoucích vod. Celková šířka LBK cca 20m.

LBK K3(Smíchovský potok)

Délka: 800 m v řešeném území

Popis: lokální biokoridor převážně nefunkční, spojující LC3 a hranici řešeného území podél Smíchovského potoka.

Návrh opatření: zatravněný pás s doprovodným břehovým porostem tekoucích vod. Celková šířka LBK cca 20m.

LBK K4(Bínovský)

Délka: 440 m v řešeném území

Popis: lokální biokoridor převážně nefunkční, část společenstva Záhornického potoka

Návrh opatření: Revitalizace vodního toku. Doprovodný břehový porost, výsadba dřevin na TTP. Založení zeleně s TTP. Celková šířka LBK cca 20m.

LBK K45, K45(UP),K45 (GSES)

Délka: 4 400 m v řešeném území

Popis: lokální biokoridor převážně nefunkční, kolem Beňovického potoka. Součástí LBK 45 je stavba poldru s vodní hladinou a stavba tůň pod poldrem

Návrh opatření: Revitalizace vodního toku. Doprovodný břehový porost, výsadba dřevin na TTP s revitalizací vodního toku v úseku mezi plánovanými tůňmi a poldrem. Revitalizace vodního toku mezi vodní plochou poldru a lesem. Založení rozsáhlého lučního pozemku 3,6ha s podporou litorálního pásma kolem vodní plochy. Celková šířka LBK min. 15m.

LBK K56 (Záhornický potok)

Délka: 1500 m v řešeném území

Popis: lokální biokoridor 1/3 funkční pouze v ose toku, zbývající část orná půda

Návrh opatření: Revitalizace vodního toku. Doprovodný břehový porost, výsadba dřevin na TTP. Založení zeleně s TTP. Celková šířka LBK cca 20m.

LBK K6 (Záhornický potok)

Délka: 1 020 m v řešeném území

Popis: lokální biokoridor převážně nefunkční, část společenstva Záhornického potoka

Návrh opatření: Revitalizace vodního toku. Doprovodný břehový porost, výsadba dřevin na TTP. Založení zeleně s TTP. Celková šířka LBK cca 20m.

LBK K28-32

Délka: 295 m v řešeném území

Popis: lokální biokoridor převážně nefunkční

Návrh opatření: Doprovodný břehový porost, výsadba dřevin na TTP. Založení zeleně s TTP. Celková šířka LBK cca 20m.

LBK K29-30 (Záhornický potok-Osek)

Délka: 1 050 m v řešeném území

Popis: lokální biokoridor převážně nefunkční, část společenstva Záhornického potoka

Návrh opatření: Revitalizace vodního toku. Doprovodný břehový porost, výsadba dřevin na TTP. Založení zeleně s TTP. Celková šířka LBK cca 20m.

RBK 1247 (Gabovec – Žlunické polesí)

Délka: 1 020 m v řešeném území

Popis: regionální biokoridor, lesní komplex, funkční, v lokalitě Bínovský převede přes luční společenstva

Návrh opatření: Celková šířka RBK 40m, respektovat původní dřeviny, zejména porosty dubu

Interakčních prvků se v řešeném území nenachází příliš. Liniová zeleň se nachází v místech historických cest, které nebyly udržovány a zarostly náletem a buřením. Dále se liniová zeleň nachází podél stávajících cest ve formě doprovodné zeleně (od jednořadé po souvislý porost svahů úvozů). Minimálně se nachází liniová zeleň v mezích a remízcích, odrážející historické obhospodařování pozemků a vlastnické hranice. Neopomenutelnými interakční prvky jsou porosty podél vodních toků.

Z hlediska ekologické stability jsou vysoce cenné a významné porosty na okrajích lesních bloků zejména u hospodářských lesů. Původem jsou tyto společenstva buď z náletu anebo vznikly rozrůstáním lesa.

Ochrana nerostných surovin

V řešeném území nejsou evidovány plochy pro dobývání ložisek nerostů, chráněná ložisková území, poddolovaná území či sesuvná území

13.5. Koncepce dopravní a technické infrastruktury

13.5.1. Doprava:

V širším zájmovém území je zastoupena doprava silniční, cyklistická a pěší.

Jižně od řešeného území prochází železniční trať celostátního významu č. 020. Trať je jednokolejná, neelektrifikovaná. Nejbližší železniční stanice je v Městci Králové.

Územím ve směru jih – sever prochází silnice II/328 Kolín – Jičín, která je páteřní komunikací řešeného území. Ostatní silniční síť v území je tvořena silnicemi III. třídy.

Silnice III/32419 Záhornice – Kněžice – Hlušičky. Je dvoukruhová, povrch živičný je v dobrém stavu.

Silnice III/32831 Chroustov – Dvořiště – Osek – III/32419 prochází po východním okraji řešeného území. Je dvoukruhová, povrch živičný je v průměrném stavu.

Silnice III/32827 Chotěšice – Nová Ves – Dubečno – II/328 prochází v severní části řešeného území. Je dvoukruhová, povrch živičný je v průměrném stavu.

Silnice III/32817 Dvořiště - II/328 prochází v severní části řešeného území. Je dvoukruhová, povrch živičný je v průměrném stavu.

Na silnici III.třídy jsou napojeny místní komunikace, které zajišťují přístup k okolní zástavbě. Na místních komunikacích (kategorie C) je smíšený provoz, jedná se o cesty šířky od 3,5 do 5,0 m, které mají živičný kryt. Komunikace jsou v dobrém stavu.

Na silnici II/328 bylo od roku 1973 prováděno sčítání dopravy ve stanovišti 1-4640.

silnice II/328, místo stanoviště a číslo sčítacího úseku 1-4630

	rok 2005	rok 2000
T-těžká a motorová vozidla	316	155
O-osobní a dodávková vozidla	521	315
M-jednostopá motorová vozidla	1	11
S	838	481

V rámci KPÚ je cestní síť navržena tak, aby obec Kněžice byla propojena hlavními polními cestami se sousedními obcemi, čímž vzniká pro zemědělskou techniku, pěší a cyklisty alternativa k silniční síti. Zároveň je navržena hlavní polní cesta (složená z několika HPC), která z prostoru jihozápadně od obce svádí zemědělskou techniku na silniční síť a umožní tak vyloučit její pojezd po místních komunikacích intravilánu obce. Síť hlavních polních cest je doplněna vedlejšími polními cestami tak aby byl zajištěn dobrý přístup na vlastnické pozemky a zůstala zachována prostupnost a obslužnost krajiny.

Nově navržená cestní síť využívá stávající cestní síť a doplňuje ji o trasy zaniklých cest s ohledem na jejich důležitost v současné intenzivně zemědělsky obhospodařované krajině. Důraz je kladen i na dobrou obslužnost lesního celku Skochovického lesa. Většina hlavních cest a část vedlejších cest je navržena s podélným odvodněním do příkopu a na tak širokých pozemcích, aby mohli být osázeny doprovodnou linií zelení ve vzdálenosti min. 3m od krajnice.

Hromadná doprava

Hromadná doprava osob je zajišťována v řešeném území autobusovými linkami. Autobusové linky vedou po silnicích II. a III.třídy. Zastávky jsou v Kněžicích, Oseku, Kněžice, odbočka Dubečno. Autobusovou dopravu provozují dopravní společnosti OAD Kolín (270 022), IREDO (610 590), ČSAD.

Pěší a cyklistická doprava

Chodníky jsou vybudovány v centrální části Kněžic podél hlavních komunikací. Podél místních komunikací chodníky převážně scházejí. Mimo obec existují zpevněné cesty pro pěší k zajištění přístupu do okolní krajiny.

Cyklistická doprava je spojená s dopravou silniční.

Doprava v klidu

Protože se jedná o zástavbu především RD je odstavování vozidel zajišťováno v garážích a na vlastních pozemcích. Pro parkování vozidel uvnitř výrobních a komerčních areálů jsou parkoviště uvnitř areálů nebo před objekty.

Dopravní zařízení

Čerpací stanice v řešeném území není.

Ochranná pásma

Ochranné pásmo dle zákona o pozemních komunikacích č.13/1997 Sb. je stanoveno mimo zastavěné území obce.

Silniční ochranná pásma slouží k ochraně silnice a provozu na ní mimo souvisle zastavěné území obcí. Je v nich zakázána nebo omezena stavební činnost, která by mohla ohrozit vlastní komunikaci nebo provoz na ní. Výjimky uděluje v odůvodněných případech příslušný silniční správní orgán. Silničním ochranným pásmem se rozumí prostor ohraničený

svislými plochami vedenými do výšky 50 m a ve vzdálenosti **15 m** od osy vozovky pro silnice II. a III. tříd a ve vzdálenosti 50 m od osy vozovky pro silnice I. třídy.

13.5.2. Vodní hospodářství:

Vodovod

Obec **Kněžice a část Osek** jsou zásobeny pitnou vodou z úpravny vody v Poděbradech vodovodním přivaděčem do Městce Králové, dále do Sloveče a ze Sloveče do Kněžic je výtlačný řad DN 160 z PVC délky 2,4 km. Pro Kněžice a Osek slouží čerpací stanice s kapacitou 2 x 2 l/s s počtem čerpadel 1 + 1 s výkonem 2 l/s a dopravní výškou 80 m a zemní vodojem 1 x 10 m³. Délka rozvodné vodovodní sítě z PVC DN 100 je 4,2 km. Stávající vodovod umožňuje napojení všech obyvatel v obci. Provozovatelem vodovodu je VaK Nymburk a.s.

Obec Kněžice i část Osek budou i v budoucnu zásobeny pitnou vodou z vodovodu pro veřejnou potřebu stávajícím způsobem. Vodovodní síť bude rozšiřována v závislosti na budoucí výstavbě.

V části **Dubečno** je v současné době realizována první etapa napojení obce na veřejný vodovod. Dosud byli obyvatelé zásobováni pitnou vodou ze studní.

Nouzové zásobování pitnou vodou bude zajišťováno dopravou pitné vody v množství maximálně 15 l/den×obyvatele cisternami ze zdroje Podmokly a balenou vodou.

Návrh:

Navrženo je dokončení připojení části Dubečno na veřejný vodovod a to přírodním řadem z Kněžic. Vodovodní řad je připojen z ATS Kněžice. Nové rozvojové plochy budou napojeny na stávající vodovodní řady jejich prodloužením nebo přípojkami. Všechny zastavitelné plochy se nacházejí v těsné blízkosti stávajících řadů.

Bilance nárůstu potřeb pitné vody:

Potřeba vody

Počet nových obyvatel – $80 \cdot 3 = 240$ ob.

Specifická potřeba vody včetně občanské vybavenosti – 150 l/ob.den

Průměrná denní potřeba – $Q_d = 240 \times 150 = 36\,000$ l/d = 30,0 m³/d = 0,347 l/s

Maximální denní potřeba $Q_m = 30,0 \times 1,5 = 45,0$ m³/d = 0,52 l/s

Potřebu vody lze zajistit i ve výhledu ze stávajícího systému bez úprav.

Kanalizace:

Zájmové území nemá dosud vyřešenou likvidaci odpadních vod. Odpadní vody jsou akumulovány a čištěny v žumpách a septicích s přepadem do případné místní dešťové kanalizace, popř. do podmokly. Odpad z akumulačních jímek je vyvážen na bioplynovou stanici v Kněžicích, kde je zpracován. Úseky kanalizace jsou vybudovány jako dešťové, stavebně se jedná o zatrubené příkopy. Jsou uloženy mělce, materiálem jsou betonové trouby, spojované často pouze na pero a drážku, tudíž nejsou vodotěsné a svádí i podpovrchovou vodu. Pro další využití ve stokovém systému nejsou vhodné.

Místní část **Dubečno a Osek** nemá v současnosti vybudovaný systém kanalizace pro veřejnou potřebu. Odpadní vody jsou zachycovány v bezodtokových odpadních jímkách a vyváženy na BPS.

Dešťové vody jsou odváděny dešťovou kanalizací délky 1,5 km DN 300 z betonových trub do místní vodoteče. Technický stav dešťové kanalizace je špatný, betonové trouby jsou poškozené.

Návrh

V obci Kněžice je uvažováno s výstavbou nové kanalizační sítě. Oddílná kanalizace v celkové délce 4,4 km bude vybudována z kameninových nebo plastových kanalizačních trub profilu DN 250 a DN 300. Stávající kanalizace bude nadále sloužit k odvádění pouze dešťových vod.

Pro čištění splaškových vod je výhledově uvažováno s výstavbou nové čistírny odpadních vod, situované jihozápadně obce. ČOV tvoří první stupeň před zpracováním kalů v BPS. Navržena je mechanicko – biologická čistírna s pneumatickou aerací. Mechanický stupeň čistírny je tvořen jemnými, strojně stíranými česlemi doplněnými jímkou na zachycování písku. Recipientem bude Záhornický potok. Čistírna odpadních vod je dimenzována na 600 EO a množství 26 000 m³/rok.

Do doby realizace ČOV a kanalizace budou preferována individuální řešení čištění odpadních vod v jímkách na vyvážení nebo domovních ČOV. Stávající kanalizace bude nadále sloužit k odvádění pouze dešťových vod.

Množství odpadních vod

$$Q_{24} = 465 \times 150 \text{ l/ob.d} = 69\,750 \text{ l/d} = 0,80 \text{ l/s}$$

Množství balastních vod:

$$Q_b = 0,1 \times 69,75 \text{ m}^3/\text{d} = 6,9 \text{ m}^3/\text{d}$$

Průměrný denní přítok

$$Q_{24} = 76,65 \text{ m}^3/\text{d} = 0,88 \text{ l/s}$$

Ochranná pásma vodovodní a kanalizační sítě

Dle zákona č. 274/2001 Sb., ze dne 10. července 2001 o vodovodech a kanalizacích pro veřejnou potřebu a o změně některých zákonů (zákon o vodovodech a kanalizacích) se uvádí HLAVA VI Ochrana vodovodních řadů a kanalizačních stok, § 23 Ochranná pásma vodovodních řadů a kanalizačních stok, odstavec 3 - ochranná pásma jsou vymezena vodorovnou vzdáleností od vnějšího líce stěny potrubí nebo kanalizační stoky na každou stranu:

- a) u vodovodních řadů a kanalizačních stok do průměru 500 mm včetně..... 1,5 m
- b) u vodovodních řadů a kanalizačních stok nad průměr 500 mm..... 2,5 m
- c) u vodovodních řadů nebo kanalizačních stok o průměru nad 200 mm, jejichž dno je uloženo v hloubce větší než 2,5 m pod upraveným povrchem, se vzdálenosti podle písmene a) nebo b) od vnějšího líce zvyšují o 1,0 m.

13.5.3. Energetika:

Zásobování elektrickou energií

Nadřazená soustava 22 kV řešeným územím prochází jižně od obce Kněžice. Odbočkami k trafostanicím zasahuje do okrajových částí obcí.

V současné době je v obytné zástavbě elektrická energie využívána převážně pro běžné domácí spotřebiče, stupeň elektrizace domácností je převážně B, s nárůstem stupně

elektrizace C (využití el. energie pro vytápění) vzhledem k centrálnímu zásobování teplem v obci Kněžice je možné počítat pouze u částí Dubečno a Osek.

Obec je zásobována elektrickou energií ze systému VN-22 kV - vrchní vedení kmenového vedení č. 280 ZABY (Kolín Zálabí – Nový Bydžov). Trafostanice a distribuční kabelové rozvody jsou ve správě ČEZ Distribuce a.s.

K převodu z napětí 22 kV na napětí 380V slouží v **Kněžicích** stožárové trafostanice:

TS 0682 – stožárová s vrchním příívodem, v majetku ČEZ, je umístěna na v severní části obce u Záhornického potoka.

TS 0053 – příhradová s vrchním příívodem, v majetku ČEZ, je umístěna na jižním okraji obce.

TS 1220 – zděná s vrchním příívodem, v majetku ČEZ, je umístěna na jižním okraji obce u silnice na Městec Králové.

K převodu z napětí 22 kV na napětí 380V slouží v **Oseku** stožárové trafostanice:

TS 0302 – stožárová s vrchním příívodem, v majetku ČEZ, je umístěna na severozápadním okraji obce

K převodu z napětí 22 kV na napětí 380V slouží v **Dubečnu** trafostanice:

TS 0105 – zděná s vrchním příívodem, v majetku ČEZ, je umístěna na severním okraji obce u silnice.

TS 0806 – stožárová s vrchním příívodem, v majetku ČEZ, je umístěna na východním okraji obce u silnice.

K výrobě elektřiny v obci slouží bioplynová stanice. Vyráběná elektřina z bioplynové stanice není na rozdíl od tepla zavedena přímo do jednotlivých domů. Domácnosti a místní podniky nadále odebírají elektřinu od místně příslušné distribuční společnosti ČEZ Distribuce. Bioplynová stanice Kněžice dodá za rok do této distribuční sítě více elektrické energie, než celá vesnice a celé nové zařízení spotřebuje. Výroba elektřiny v bioplynové stanici Kněžice byla zatím v dosavadním běžném roce na úrovni cca 2400 MWh elektrické energie za rok a letos se zvýšila až na cca 2600 MWh. Vlastní spotřeba elektřiny v bioplynové stanici a vlastní spotřeba kotelny na biomasu činí přibližně 15 % z této výroby elektřiny. Čistá dodávka elektřiny z Kněžic do elektrizační sítě je v současnosti cca 2200 MWh/rok. Kněžice se svými 410 obyvateli vyrábějí průměrně 6 MWh elektrické energie na občana za rok a dodávají do elektrizační sítě za rok průměrně 5 MWh elektřiny na každého svého občana.

Sekunderní vedení:

Sekunderní elektrorozvody v obci jsou provedeny převážně nadzemním kabelovým vedením. Hlavní napájecí kabely jsou 1-AYKY 3x240+120, kmenové vedení i kabely 1-AYKY 3x120+70, menším průřezem jsou provedeny okrajové rozvody a příívody.

Pro pokrytí běžných nároků na odběr el. energie ve stávající zástavbě je možné uvažovat s využitím stávajících rozvodů, v případě velmi vysokých nároku je třeba provést posílení trafostanice a posilující vývody zemním kabelem do místa spotřeby.

Ochranná pásma

Je nutno respektovat ochranná pásma elektrických vedení (dle zákona č. 458/2000 Sb.).

Ochranné pásmo nadzemního vedení je souvislý prostor vymezený svislými rovinami vedenými po obou stranách vedení ve vodorovné vzdálenosti měřené kolmo na vedení, která činí od krajního vodiče vedení na obě jeho strany:

Pro zařízení vybudovaná před 1. 1. 2000 po 1. 1. 1995 platí ochranná pásma:

Vrchní primerní vedení do 35 kV - 7 m od krajních vodičů (ochranné pásmo je vymezeno po obou stranách vedení ve vodorovné vzdálenosti měřené kolmo na vedení).

Vrchní primerní vedení do 110 kV - 12 m od krajních vodičů.

Vrchní primerní vedení do 220 kV - 15 m od krajních vodičů.

Vrchní primerní vedení do 400 kV - 20 m od krajních vodičů.

Trafostanice VN/NN do 35 kV - stožárová - jako vrchní vedení do 35 kV.

Trafostanice VN/NN do 35 kV - zděná - 20 m od obvodové zdi.

Kabelové vedení všech druhů (do 35 kV) - 1 m na každou stranu od krajního kabelu.

Pro zařízení vybudovaná před 1. 1. 1995 platí ochranná pásma:

Vrchní primerní vedení do 35 kV - 10 m od krajních vodičů (ochranné pásmo je vymezeno po obou stranách vedení ve vodorovné vzdálenosti měřené kolmo na vedení).

Vrchní primerní vedení do 110 kV - 15 m od krajních vodičů.

Vrchní primerní vedení do 220 kV - 20 m od krajních vodičů.

Vrchní primerní vedení do 400 kV - 25 m od krajních vodičů.

Trafostanice VN/NN do 35 kV - stožárová - jako vrchní vedení do 35 kV.

Trafostanice VN/NN do 35 kV - zděná - 30 m od obvodové zdi.

Kabelové vedení všech druhů (do 35 kV) - 1 m na každou stranu od krajního kabelu.

13.5.4. Telekomunikace

V obci Kněžice a částech Osek a Dubečno je provedena plošná kabelizace telefonní sítě. Telefonní účastníci jsou připojeni na digitální telefonní ústřednu v Kněžicích, která umožňuje i případné rozšiřování. Řešeným územím procházejí radioreléové spoje včetně ochranného pásma.

Při realizaci staveb je nutno dodržet podmínky stanovené zákonem č. 127/2005 Sb. a dále ČSN 736005 (Prostorová úprava vedení technického vybavení) a normy související ČSN 332160 a ČSN 33 2000-5-54.

13.5.5. Zásobování plynem

Obec není v současné době plynofikována. V řešeném území nejsou plynovodní zařízení.

Vytápění objektů v Kněžicích je zajištěno z bioplynové stanice (BPS) s kombinovanou výrobou elektřiny a tepla, z kotelny na biomasu a z teplovodního rozvodu centrálního zásobování teplem v celé obci. Bioplynová stanice s jednou kogenerační jednotkou s elektrickým výkonem 330 kW je v provozu nepřetržitě a vyrábí ze zemědělských, z potravinářských a z dalších materiálů a odpadů elektřinu na prodej do elektrizační sítě a teplo pro vytápění obce. Kotelna na biomasu se dvěma teplovodními kotli o celkovém tepelném výkonu 1200 kW je v provozu podle potřeby pouze v topném období a dodává teplo v době, kdy by přebytečné teplo ze samotné bioplynové stanice nestačilo na vytápění obce. Kotelna a bioplynová stanice jsou umístěny v obecním areálu na severovýchodním okraji obce a propojeny navzájem teplovodním potrubím a informační kabeláží. Připojeny jsou na distribuční elektrizační síť 22 kV přes trafo 0,4/22 kV. Bezkanálový rozvod tepla v celé obci a automatické předávací stanice tepla v domech zajišťují celoroční nepřetržitý přenos tepla z kotelny a z bioplynové stanice do všech připojených budov v obci. K soustavě rozvodu tepla je v Kněžicích připojeno celkem 149 domů, tedy asi 95 % celkové spotřeby tepla v obci. Celoroční spotřeba tepla připojených domů je cca 2000 MWh, neboli 7200 GJ za rok.

Bioplynová stanice Kněžice má jeden anaerobní reaktor – fermentor – s objemem kalové části cca 2500 m³, jeden beztlakový plynovod na bioplyn s objemem 800 m³,

homogenizační jímku s objemem cca 200 m³, hygienizační a drticí linku pro tepelnou hygienizaci a drcení tuhých rizikových odpadů, dvě uskladňovací nádrže na vyfermentovaný kal s celkovým objemem 2x6300 m³ a jednu pístovou kogenerační jednotku na bioplyn s elektrickým výkonem 330 kW a tepelným výkonem 405 kW. K bioplynové stanici také patří nová trafostanice 0,4/22 kV. Bioplynová stanice má dvoustupňové odsiřování surového bioplynu. První uskladňovací nádrž je hermeticky uzavřena a bioplyn z této nádrže se také využívá v kogenerační jednotce. Rozvod tepla od kotelny ke všem připojeným objektům v obci je proveden bezkanálovým předizolovaným teplovodním potrubím v celkové délce cca 6 km. Předávací stanice v zásobovaných objektech jsou tlakově nezávislé, automatické, se stálým informačním spojením do řídicího centra celé kněžické soustavy.

Navrhuje se vedle stávající BPS postavit novou BPS s kotelnou na zemědělskou biomasu o výkonu cca 530 kW elektrické energie a cca 520 kW tepelné energie. Výstavby nové BPS umožní výhledově napojit novou zástavbu na rozvody tepla.

13.5.6. Nakládání s odpady

Odvoz a zneškodňování tuhých odpadů zajišťuje v obci v oblasti komunálního odpadu společnost NYKOS a.s. Separované složky odpadu – sklo, papír a plast – odváží a likviduje stejná společnost., nebezpečné odpady jsou odváženy 2 x ročně.

K likvidaci některých odpadů (kejda, dřevní odpad, sláma, kaly ze septiků, kuchyňských, pekárenských a mlékárenských odpadů a odpadů ze zpracování masa) slouží bioplynová stanice.

Stavební suť a stavební odpad se zpracovává a recykluje na bývalé řepné váze (plochy navržená pro sběrný dvůr).

13.6. OCHRANA PŘED POVODNĚMI

V řešeném území není stanoveno záplavové území.

Při větších přívalových srážkách v povodí Beňovického potoka dochází k zaplavování části zastavěného území Kněžic v místě soutoku Záhornického a Beňovického potoka. Z těchto důvodů je navržen v rámci KPÚ suchý poldr s retenčním prostorem na horním toku Beňovického potoka. V Dubečnu je rovněž realizován suchý poldr v severovýchodní části území.

V rámci KPÚ Osek jsou navržena protierozní opatření na ploše obvodu KPÚ 13,16 ha. Z toho 1,44 ha navrženého protierozního zatravnění, 11,49 ha protierozního osevního postupu a 0,23 ha navrženého odvodňovacího průlehu.

13.7. KONCEPCE ŘEŠENÍ POŽÁRNÍ OCHRANY, POŽADAVKY Z HLEDISKA OCHRANY OBYVATELSTVA, OBRANY A BEZPEČNOSTI STÁTU

Řešené území není ohroženo možným průchodem průlomové vlny vzniklé zvláštní povodní. Pro potřeby zón havarijního plánování není nutné vymezovat zvláštní plochy. Ukrytí obyvatelstva v důsledku mimořádné události je rozpracováno v Plánu ukrytí obyvatelstva, který je součástí Rozpracování krizového plánu Středočeského kraje. Stálé úkryty na území obce nejsou, improvizované jsou plně v kompetenci OÚ Kněžice. Evakuace - v případě mimořádných událostí, které ohrožují území obce, by se jednalo pouze o dočasné vymístění obyvatelstva z ohrožené oblasti. V případě evakuace je možné jako místo pro shromažďování využít plochy u sportovního areálu, mateřské školy a obecního úřadu. Nouzové ubytování je možné v budově základní školy, mateřské školy, obecního domu v Oseku. Materiál humanitární pomoci v případě vzniku závažné mimořádné události by byl realizován v součinnosti s MS ČČK a byl by uskladněn v objektu obecního úřadu, obecního domu v Oseku. V těchto objektech by byl uskladněn i materiál CO.

Na území obce se nenacházejí objekty uskladňující nebezpečné látky ani zařízení, u kterých by byla nutná ochrana před vlivy nebezpečných látek. Na území obce nejsou vymezeny prostory určené k dekontaminaci. Pro záchranné, likvidační a obnovovací práce pro odstranění nebo snížení škodlivých účinků kontaminace, vzniklých při mimořádných událostech je možné použít plochy bývalé řepné váhy (budoucí sběrný dvůr), sportovního areálu. Nouzové zásobování vodou a elektrickou energií je řešeno v Plánu nouzového přežití obyvatelstva.

Nouzové zásobení vodou pro přímou spotřebu bude řešeno v kombinaci s dodávkami balené vody a vody v cisternách.

Návrh územního plánu Kněžice respektuje zájmové území AČR dle § 175, zákona č. 183/2006 Sb., ochranné pásmo elektronického komunikačního zařízení a ochranné pásmo letiště.

13.8. LIMITY VYUŽITÍ ÚZEMÍ

V řešeném území existují tyto limity využití území, které je nutno respektovat:

a) ochranná pásma dopravních tras

- silnice II. a III. třídy – 50, resp. 15 m (dle zákona č. č.13/1997 Sb. o pozemních komunikacích, ve znění zákona č. 347/2009 Sb.)

b) elektro

Ochranná pásma stanovená do 1.1.1995 dle zákona 79/57Sb:

vrchní vedení:

-VN do 22kV včetně10m od krajního vodiče

-VN 22 -110kV včetně 15m

-TS objekt 30m od oplocení či objektu

-TS stožárová 10m od oplocení či objektu

Ochranná pásma stanovená od 1.1.1995 dle zákona 222/94Sb a 458/2000Sb:

vrchní vedení volnými vodiči:

-VN nad 1kV do 35kV včetně7m od krajního vodiče

-VN 35-110kV včetně12m

vrchní vedení izolovanými vodiči:

-VN nad 1kV do 35kV včetně2m od krajního vodiče

Vrchní vedení NN do 1 kV nemá stanovenou ochranná pásma,

Kabelové vedení

-do 110kV včetně 1m od krajního kabelu

-objekt energetického zařízení 20m od oplocení či objektu

-TS stožárová 7m od oplocení či objektu

-TS kompaktní 2m od objektu

-TS vestavěná 1m od obestavění

c) vodovody a kanalizace - dle z.č. 274/2001 O vodovodech a kanalizacích jsou vymezena ochranná pásma vodorovnou vzdáleností od vnějšího líce stěny potrubí

nebo kanalizační stoky na každou stranu

- u vodovodních řadů a kanalizačních stok do průměru 500 mm včetně, - 1,5 m,
- u vodovodních řadů a kanalizačních stok nad průměr 500 mm, - 2,5 m.

d) telekomunikační vedení – 1,5 m od krajního vedení

e) elektronické komunikační zařízení

f) ochranné pásmo letiště

g) vodní toky (dle zákona č.254/2001 Sb. ve znění z.č. 20/2003 Sb., ve znění pozdějších předpisů)

- 6 m od břehové hrany

- 8 m od břehové hrany pro významné vodní toky

h) EVL Žlunice - Skochovice

ch) nemovité kulturní památky

Ostatní omezující vlivy:

- kostra ekologické stability, navržená generelem ÚSES

- z hlediska využitelnosti území je limitem i kvalita zemědělské půdy – půdy třídy ochrany půdy I. a II. lze ze ZPF vyjmout jen výjimečně

- závlahy, resp.meliorace

- území archeologických nálezů

13.9. ODŮVODNĚNÍ VYMEZENÍ PLOCH S JINÝM ZPŮSOBEM VYUŽITÍ DLE §3, ODST. 4 VYHL. 501/2006 SB.

Plochy s rozdílným způsobem využití jsou stanoveny v souladu s vyhláškou č. 501/2006 Sb., o obecných požadavcích na využívání území. Územním plánem jsou v zastavěném území a zastavitelných plochách tyto plochy podrobněji rozčleněny z důvodů potřeby podrobnějšího vyjádření regulace vzhledem k hodnotám řešeného území a jejich ochraně.

podrobnější členění ploch bydlení, na bydlení v rodinných domech – venkovské, z důvodu převažujícího bydlení v rodinných domech. V plochách pro bydlení v rodinných domech – venkovského typu je umožněna výstavba některých objektů občanské vybavenosti, další objekty občanské vybavenosti (např. veřejné stravování) a drobné výroby jsou přípustné podmíněně. Přípustné umístění těchto staveb v plochách pro bydlení je dáno smíšeným charakterem venkovské zástavby, kde hlavní funkce bydlení často doplňována i jinými vhodnými funkcemi.

plochy občanského vybavení, na plochy občanského vybavení – veřejná infrastruktura, sportovní plochy, hřbitovy z důvodu jednoznačného vymezení ploch občanského vybavení

plochy výroby a skladování, na plochy výroby a skladování – drobná a řemeslná výroba, zemědělská výroba, výroba specifická z důvodu přehlednějšího vyjádření jednotlivých druhů výroby a regulace konkrétního umístění staveb pro výrobu a skladování v území

Řešené území je děleno podle stávajícího a požadovaného způsobu využití na plochy s rozdílným způsobem využití s určením převažujícího účelu využití plochy.

13.10. VYMEZENÍ POJMŮ

- Zastavěné území – území vymezené územním plánem (§2, odst.1 písm.d a §58 odst. 1) a 2) SZ)

- Nezastavěné území – pozemky nezahrnuté do zastavěného území nebo zastavitelných ploch (§2, odst.1 písm. f SZ)

- Zastavitelná plocha – plocha vymezená k zastavění v územním plánu (§2, odst.1) písm. j SZ)

- Plochy stabilizované – využití plochy se v návrhu nemění

- Plochy změn – využití plochy se v návrhu mění

- Plochy přestavby – plochy vymezené ke změně stávající zástavby, k obnově nebo opětovnému využití znehodnoceného území (§43, odst.1 SZ)

- Rozvojové plochy - zastavitelné plochy a plochy přestavby. Jsou to plochy, kde se zejména odehrává nový rozvoj obce, tj, kde dochází ke změnám využití území.

- Pojem stavba je definována stavebním zákonem

- Zařízení je definováno pro potřeby územního plánu jako část stavby, využitá pro jinou funkci než převažující funkce stavby (např. zařízení veřejného stravování v rámci administrativní budovy)

Jedná se o jiný pojem, než je pojem definovaný v § 3 odst. 2) stavebního zákona a pojem definovaný v §3 odst. 2) stavebního zákona zde není použit.

- Rodinný dům – stavba pro bydlení, ve které více než polovina podlahové plochy odpovídá požadavkům na trvalé rodinné bydlení, rodinný dům může mít nejvýše tři samostatné byty, nejvýše dvě nadzemní a jedno podzemní podlaží a podkroví (§2 odst. a) vyhl. č. 501/2006 Sb.)

- Bytový dům – stavba pro bydlení, ve které více než polovina podlahové plochy odpovídá požadavkům na trvalé bydlení a je k tomu účelu určena (§2 odst. a) vyhl. č. 501/2006 Sb.)

- Stavba pro rodinnou rekreaci – stavba, jejíž objemové parametry a vzhled odpovídají požadavkům na rodinnou rekreaci a která je k tomu účelu určena, stavba pro rodinnou rekreaci může mít nejvýše dvě nadzemní podlaží a jedno podzemní podlaží a podkroví (§2 odst. b) vyhl. č. 501/2006 Sb.)

- Stavba ubytovacího zařízení – stavba nebo její část, kde je poskytováno ubytování a služby s tím spojené, stavbou ubytovacího zařízení není bytový a rodinný dům a stavby pro rodinnou rekreaci, ubytovací zařízení se zařazují podle druhu do kategorií (§2 odst.c) vyhl. č. 501/2006 Sb.):

- hotel, kterým se rozumí ubytovací zařízení s nejméně 10 pokoji pro hosty, vybavené pro poskytování přechodného ubytování a služeb s tím spojených

- motel, kterým se rozumí ubytovací zařízení s nejméně 10 pokoji pro hosty, vybavené pro poskytování přechodného ubytování a služeb s tím spojených pro motoristy

- penzion, kterým se rozumí ubytovací zařízení s nejméně 5 pokoji pro hosty, s omezeným rozsahem společenských a doplňkových služeb, avšak s ubytovacími službami srovnatelnými s hotelem

- ostatní ubytovací zařízení, kterými jsou zejména ubytovny, koleje, svobodárny,

internáty, kempy a skupiny chat nebo bungalovů, vybavené pro poskytování přechodného ubytování

- Stavby pro obchod (§3 odst.c) vyhl. č.268/2009 Sb.) – stavba s prodejní plochou do 2000 m², která musí splňovat požadavky druhé až páté části vyhl. č. 268/2009 Sb., stavba s prodejní plochou nad 2000 m², která musí navíc splňovat zvláštní požadavky uvedené v šesté části výše uvedené vyhlášky

- Maloobchod – rozptýlené prodejny, obchodní centra místní i obvodová, nabízející zboží denní potřeby, specializovaný sortiment přímo spotřebiteli

- Občanské vybavení – slouží k uspokojení potřeb a zájmů občanů a společnosti v místním i širším měřítku. Jde o stavby a zařízení sloužící:

- obchodu, veřejnému stravování, ubytování
- veřejné správě, administrativě, službám
- vzdělávání a výchovu, kultuře
- zdravotním a sociálním službám, péči o rodinu

- Veřejná správa – veřejné budovy sloužící v místním měřítku potřebám občanů a jejich kontaktu se samosprávou a státní správou

- Administrativa – úřady a instituce mimo státní správu a samosprávu – správní budovy a kanceláře firem, samostatných podnikatelů

- Služby – nevýrobní i výrobní, sloužící občanům k zajišťování jejich denních potřeb – kromě řemesel, sezónních a opravárenských služeb také pečovatelské, zdravotní, půjčovny, poradenství...

- Stavba pro výrobu a skladování (§3 odst.e) vyhl. č.268/2009 Sb.) – stavba určená pro průmyslovou, řemeslnou nebo jinou výrobu, popřípadě služby mající charakter výroby, a dále pro skladování výrobků, hmot a materiálů, kromě staveb pro skladování uvedených pod písmenem f), vyhl. č. 268/2009 Sb.

- Výroba průmyslová – výroba, která není přípustná v jiných funkčních plochách především z důvodů vyšší dopravní zátěže (četnost jízd a tonáž vozidel), i z důvodů překračování limitů přípustného zatížení území hlukem, prachem, imisemi, které však nepřesahují hranice areálů. Jde např. o výrobu potravinářskou, textilní, elektrotechnickou, polygrafickou, výrobu stavební a stavebních hmot, dřevozpracující, opravny, strojírenství na bázi výroby spotřebních předmětů

- Řemeslná výroba, služby mající charakter výroby – výroba v malém rozsahu produkce a využívaných ploch, bez velkých nároků na přepravu, bez negativních dopadů na životní prostředí, které nepřesahují hranice jednotlivých areálů (např. truhlářství, klempířství, zámečnictví, sklenářství, výroba lahůdek, malé pekárny apod.)

- Stavba pro zemědělství (§3 odst.f) vyhl. č.268/2009 Sb.) – stavba pro hospodářská zvířata, tj. stavba nebo soubor staveb pro zvířata k chovu, výkrmu, práci a jiným hospodářským účelům s výjimkou staveb a zařízení pro včely a ryby, doprovodná stavba pro hospodářská zvířata, tj. stavba pro dosoušení a skladování sena a slámy, stavba pro skladování chlévské mrvy, hnoje, kejdy, močůvky a hnojůvky, stavba pro skladování tekutých odpadů a stavba pro konzervaci a skladování siláže a silážních šťáv, stavba pro posklizňovou úpravu a skladování produktů rostlinné výroby, stavba pro skladování hnojiv a přípravků na ochranu rostlin,

- Garáže – jsou v souladu s názvoslovím užívaným v dopravním projektování členěny

takto:

- garáže (jednotlivé) – nejvýše tři stání s jedním společným vjezdem
- garáže řadové – objekt s více než třemi stáními buď v jedné řadě nebo ve dvou řadách za sebou

Jednotlivé a řadové garáže mohou být buď samostatné objekty nebo vestavěné do objektů sloužících jiným účelům. Podle vztahu k terénu mohou být buď podzemní nebo nadzemní.

- garáže hromadné – objekt, který slouží k odstavování nebo parkování vozidel a má víc než tři stání a zpravidla jeden vjezd. Jsou buď samostatnými objekty nebo jsou vestavěny (přistavěny) k objektům s jiným účelem.

- Odstavné plochy: plochy pro odstavování vozidel, tj. pro umístění vozidla mimo jízdni pruhy komunikací po dobu, kdy se vozidla nepoužívá (spíš dlouhodobé)

- Parkovací plochy: plochy pro parkování vozidel, tj. pro umístění vozidla mimo jízdni pruhy komunikací po dobu zaměstnání, nákupu, naložení vozidla.(spíš krátkodobé)

- Dopravní a technická infrastruktura – plochy silniční, drážní, letecké a vodní dopravy včetně souvisejících staveb a zařízení, nadzemní a podzemní vedení včetně armatur, zařízení a konstrukcí na vedení, zabezpečující napojení území, obcí, jejich částí a staveb na jednotlivé druhy technického vybavení (např. energetická-elektrická silová, plynovodní, tepelná, vodovodní, stokové a telekomunikační vedení, produktovody)

- Drobné hospodářské zvířectvo – drůbež, králíci, holubi, drobná zvířata – psi, kočky, exotické ptactvo

- Agroturistika – stavby pro zemědělskou výrobu (venkovské farmy) spojené s ubytovacím zařízením (převážně penzionem) a doprovodnými službami zaměřené na jezdeckví, rybolov, cykloturistiku, pěší turistiku)

14. VYHODNOCENÍ ÚČELNÉHO VYUŽITÍ ZASTAVĚNÉHO ÚZEMÍ A VYHODNOCENÍ POTŘEBY VYMEZENÍ ZASTAVITELNÝCH PLOCH

Zastavitelné plochy se vymezují pro zabezpečení vyváženého rozvoje obce doplněním funkcí bydlení, občanského vybavení, s nezbytným rozvojem dopravní infrastruktury a ploch systému sídelní zeleně. V obci Kněžice v k.ú. Dubečno a Kněžice u Městce Králové proběhly komplexní pozemkové úpravy, v rámci kterých byly vymezeny a částečně i již realizovány účelové komunikace pro obsluhu zemědělských pozemků a i pro obsluhu některých zastavitelných ploch, které vznikly mezi těmito komunikacemi a hranicí zastavěného území obcí. Jedná se zejména o obec Kněžice, kde podél severozápadní a jihozápadní hranici zastavěného území jsou vymezeny pozemky pro výstavbu účelových komunikací. Realizací těchto komunikací vzniknou úzké pásy zemědělských ploch navíc dělené vnitřními komunikacemi na malé plochy, které jsou pro zemědělské obhospodařování nevhodné. Z těchto důvodů pás pozemku mezi těmito komunikacemi a hranicí zastavěného území je určen pro výstavbu RD, větší část takto vymezených pozemků je ve vlastnictví obce Kněžice. Návrh územního plánu vychází z těchto KPÚ a využívá obecní pozemky pro výstavbu nejen RD, ale i např. pro rozšíření sportovního areálu (Z18), bioplynové stanice (Z20), zemědělského areálu (Z19). Návrh územního plánu navazuje na stávající územní plán, který např. v Kněžicích bohužel nevymezil větší plochy pro rozvoj bytové zástavby. V části Osek a Dubečno navržené zastavitelné plochy jsou převážně převzaté ze stávajícího ÚPO a mírně jej doplňují. Převzaty jsou tyto plochy ze stávajícího ÚPO: **Z19, Z22, Z24, Z25, Z27, P4, P6.**

Pro rozvoj bydlení je vymezeno 16 zastavitelných a 3 přestavbové lokality, největší počet ploch je vymezen v Kněžicích, největší obci v řešeném území. V Kněžicích jsou plochy zejména podél severozápadní a jihozápadní hranice zastavěného území. Rozvojové plochy nezakládají žádné nové enklávy ve volné krajině. Přimykají ke stávající zástavbě.

Dosavadní územní rozvoj obce probíhá v souladu se současným územním plánem. Zastavěny byly v první řadě menší proluky na okraji zástavby. Větší výstavba dosud nebyla realizována. V rámci KPÚ má obec dostatek vhodných pozemků pro výstavbu RD a předpokládá se větší rozvoj výstavby.

Celkovou urbanistickou koncepci dotváří dopravní a technická infrastruktura s cílem zabezpečení udržitelného rozvoje území.

V zastavěném území se předpokládá průběžná obnova stavebního fondu v souladu se stanovenými podmínkami pro využití ploch s rozdílným způsobem využití. Základním požadavkem obce je stabilizovat stávající počet obyvatel v území a postupně jej zvyšovat.

Z výsledků analýzy demografického vývoje vyplývá, že se počet obyvatel v obci za posledních 20 let je stabilní, v posledních 10 letech se počet obyvatel mírně zvyšuje.

Pro občanskou vybavenost je navržena jedna plocha, neboť obec má relativně odpovídající občanskou vybavenost.

Vývoj počtu obyvatel za posledních 30 let.

Rok	1980	1991	2001	2012
Počet obyvatel	610	537	485	508
Počet domů	110	64	92	

Přehled zastavitelných ploch pro bydlení

Lokalita	Výměra(ha)	Lokalita	Výměra(ha)
Z1	0,10	Z16	0,33
Z2	0,07	Z17	0,77
Z3	0,15	Z21	0,42
Z4	3,75	Z22	0,98
Z8	0,27	Z23	0,34
Z9	0,33	Z25	0,28
Z10	0,69	Z26	0,19
Z11	1,44	Z27	0,24
Z12	2,11	P1	0,75
Z15	0,48	P3	0,30
		P4	0,48
CELKEM			11,90 ha

Vzhledem k charakteru obce a předpokládanému zájmu žadatelů o byt se předpokládá 100% bytů v rodinných domech. Vzhledem k charakteru bydlení se předpokládá větší výměra ploch na 1 RD. Na 1 RD se odhaduje cca 1 800 m² plochy (včetně obslužných komunikací a veřejných prostranství).

Odhad potřeby zastavitelných ploch pro bydlení

- požadavek vyplývající z demografického vývoje	20 b.j.
- požadavek vyplývající z nechtěného soužití	18 b.j.
- požadavek vyplývající z polohy obce v blízkosti města	15 b.j.
Celkem	53 b.j.

Potřeba ploch pro bydlení = 9,01 ha

Závěr: V řešeném území je celková potřeba cca 9,01 ha plochy pro bydlení v rodinných domech. V návrhu územního plánu je vymezeno celkem 11,90 ha ploch pro bydlení. U některých lokalit se předpokládá větší výměra pozemků, neboť lokality mají velmi členitý tvar a budou zde větší zahrady. U lokality Z4 je povolen max. počet 4 domů. Při této podmínce lze v zastavitelných plochách umístit cca **49 RD** ($(11,90 \text{ ha} \cdot 3,75) / 0,18 = 45\text{RD} + 4 \text{ RD}$), což je méně, než je odhad potřeby bytových jednotek v území.

15. VYHODNOCENÍ PŘEDPOKLÁDANÝCH DŮSLEDKŮ NAVRHOVANÉHO ŘEŠENÍ NA ZEMĚDĚLSKÝ PŮDNÍ FOND A NA POZEMKY URČENÉ K PLNĚNÍ FUNKCE LESA

15.1. VYHODNOCENÍ PŘEDPOKLÁDANÝCH DŮSLEDKŮ NAVRHOVANÉHO ŘEŠENÍ NA ZEMĚDĚLSKÝ PŮDNÍ FOND

Z celkové výměry řešeného území 1 958 ha tvoří orná půda 1 360 ha, lesy 422 ha a vodní plochy 16 ha.

Klimaticky náleží řešené území do teplé oblasti, okrsku T2, charakterizovaném jako teplý, mírně suchý s mírnou zimou. Průměrná roční teplota je 8,4 C, roční úhrn srážek 599mm. Klima je ovlivněno průmyslovou aglomerací - počet dnů s mlhou je 75 i více za rok. S klimatickými podmínkami souvisí výrobně oblastní zatřídění, kde je území zařazeno do oblasti Ř2 - řepařská průměrná.

Půdy se posuzují podle kódu BPEJ. Je to účelové seskupení forem příbuzných ekologickými vlastnostmi, které jsou charakterizovány morfogenetickým půdním typem, subttypem, půdotvorným substrátem, zrnitostí a hloubkou půdního profilu. V řešeném území se v návaznosti na geomorfologii vyskytují různé typy a druhy půd.

Vyskytují se zde převážně hluboké, těžké půdy písčité a šterkových náplavců.

Třída ochrany je v řešeném území průměrná. Nejvyšší půdy mají BPEJ 3.60.00 (I.třída), 3.61.00 (II.třída), dále jsou zde BPEJ 3.06.02, 3.07.00 a 3.07.10 ve III. třídě ochrany, BPEJ 3.20.11 a 3.20.01 ve IV. třídě, zbytek území je většinou v V. třídě ochrany půdy.

V území bylo provedeno odvodnění zemědělské půdy, meliorace byly provedeny v letech 1943, 1944, 1961 a 1986. Závlahy v území nejsou provedeny.

Vzhledem k tomu, že rozvojové plochy budou umístovány v logicky vazbách na stávající osídlení a dopravní a inženýrské sítě budou na půdách s nízkou kvalitou půdy.

Jako podklad pro zpracování přílohy vyhodnocení předpokládaných důsledků na ZPF bude sloužit situace 1:2880, zákon č.334/1992 Sb. o ochraně ZPF, vyhl.č.48/2011 Sb., o stanovení tříd ochrany, vyhl. č. 13/1994 Sb., kterou se upravují některé podrobnosti ochrany zemědělského půdního fondu.

V obci Kněžice v k.ú. Dubečno a Kněžice u Městce Králové proběhly komplexní pozemkové úpravy, v rámci kterých byly vymezeny a částečně i již realizovány účelové

komunikace pro obsluhu zemědělských pozemků a i pro obsluhu některých zastavitelných ploch, které vznikly mezi těmito komunikacemi a hranicí zastavěného území obcí. Jedná se zejména o obec Kněžice, kde podél severozápadní a jihozápadní hranici zastavěného území jsou vymezeny pozemky pro výstavbu účelových komunikací. Pás pozemku mezi těmito komunikacemi a hranicí zastavěného území je určen pro výstavbu RD, větší část takto vymezených pozemků je ve vlastnictví obce Kněžice. Návrh územního plánu vychází z těchto KPÚ a využívá obecní pozemky pro výstavbu nejen RD, ale i např. pro rozšíření sportovního areálu (Z18), bioplynové stanice (Z20), zemědělského areálu (Z19). Návrh územního plánu navazuje na stávající územní plán, který např. v Kněžicích bohužel nevymezil větší plochy pro rozvoj bytové zástavby. V části Osek a Dubečno navržené zastavitelné plochy jsou převážně převzaté ze stávajícího ÚPO a mírně jej doplňují. Převzaty jsou tyto plochy ze stávajícího ÚPO: **Z19, Z22, Z24, Z25, Z27, P4, P6**.

Rozvoj výstavby v obci je soustředěn do oblasti bydlení. Celkem je navrženo 25 zastavitelných lokalit, z toho je 16 lokalit určených pro bydlení. Přestavbových ploch je vymezeno 6, z toho 3 pro bydlení.

Na kvalitnějších půdách jsou vymezeny lokality Z4 (plocha mezi budoucí účelovou komunikací a hranicí zástavby), Z8 a Z9 (plochy mezi budoucí komunikací a hranicí zástavby), Z16 (malá lokalita při výjezdu z obce), Z19 (plocha pro rozvoj zemědělské výroby, která logicky navazuje na stávající areál a bioplynovou stanici, ze které by mohl odebírat teplo), Z20 (plocha určená pro případný rozvoj bioplynové stanice, nelze situovat jinam), Z25 a Z26 (drobné proluky mezi stávající zástavbou).

Ostatní lokality se nacházejí na méně kvalitních půdách.

Celková výměra zastavitelných ploch (bez přestavbových ploch v zastavěném území) činí **21,75 ha**, z toho je **18,636 ha zemědělské půdy**.

Z hlediska vlastnického se jedná převážně o pozemky obecní, menší část zastavitelných ploch je v soukromém vlastnictví.

Tabulka půdního fondu

Podíl zemědělské půdy z celkové výměry (%)	72,4 [2]
Podíl orné půdy ze zemědělské půdy (%)	96,0 [2]
Podíl trvalých travních porostů ze zemědělské půdy (%)	2,4 [2]
Podíl zastavěných a ostatních ploch z celkové výměry (%)	5,2 [2]
Podíl vodních ploch z celkové výměry (%)	0,8 [2]
Podíl lesů z celkové výměry (%)	21,6 [2]
Orná půda - rozloha (ha)	1 360 [2]
Chmelnice - rozloha (ha)	- [2]
Vínice - rozloha (ha)	- [2]
Zahrady - rozloha (ha)	21 [2]
Ovocné sady - rozloha (ha)	1 [2]
Trvalé travní porosty - rozloha (ha)	35 [2]
Lesní půda - rozloha (ha)	422 [2]
Vodní plochy - rozloha (ha)	16 [2]
Zastavěné plochy - rozloha (ha)	29 [2]
Ostatní plochy - rozloha (ha)	74 [2]
Zemědělská půda - rozloha (ha)	1 417 [2]
Celková výměra (ha)	1 958 [2]
Koeficient ekologické stability	0,3 [2]

Půdní eroze

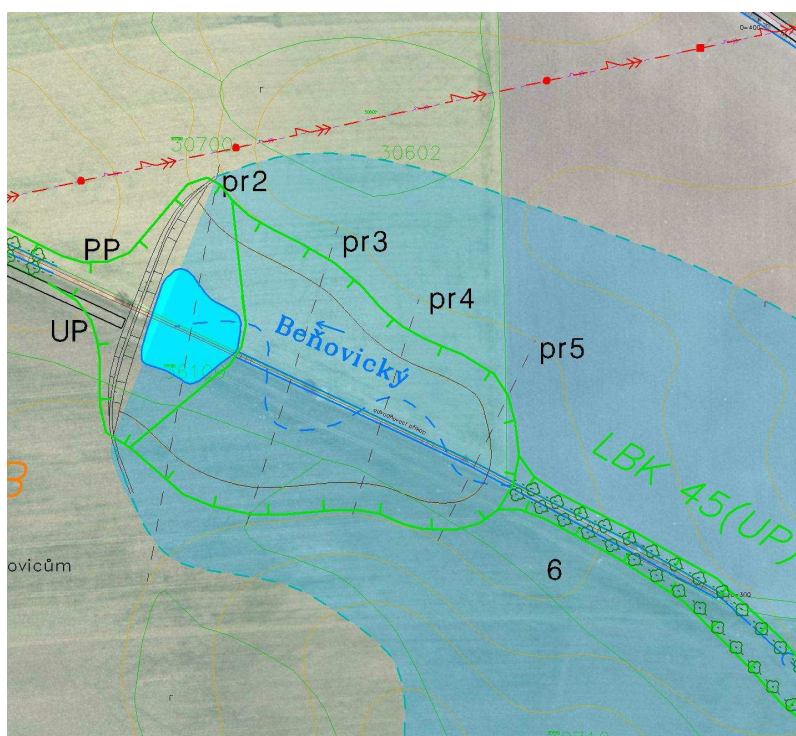
V důsledku vodní erozní činnosti dochází k nepříznivému snižování přirozené produkční schopnosti půdy. Degradními změnami se mění fyzikální (struktura, textura, pórovitost), chemické (snižování organické hmoty a minerálních živin) a biologické (odnos půdotvorných mikroorganismů) vlastnosti půd.

Řešené území se rozkládá na hlubokých půdách na morfologicky méně členitém terénu s mírnými táhlými svahy s údolnicemi, do kterých se zvolna nálevkovitě soustřeďuje voda z přilehlých svahů. Nedochozí zde k zásadním projevům vodní eroze a současný stav je uspokojivý z hlediska ochrany ZPF. Z výpočtů ztráty půdy vodní erozí, provedených v Rozboru současného stavu byla lokalita vyhodnocena jako neohrožená erozí. Je však pravděpodobné, že při pěstování plodin jakými jsou např. cukrovka, nebo kukuřice může docházet při přívalových deštích k vyššímu zanášení doprovodného příkopu cesty splaveninami z pole. Potenciální smyv lze snížit na únosnou míru organizačními opatřeními jako je vhodný výběr pěstovaných plodin (úžkořádkové plodiny – obilniny, řepka) či protierozní osevní postup.

Ochrana před přívalovými srážkami

V řešeném území byla na základě zkušeností místních znalců a dle zkušeností pracovníků Zemědělské vodohospodářské správy vymezena kritická lokalita v povodí Beňovického potoka jako ohrožená přívalovými dešti. Při přívalových srážkách se voda kterou silniční propustek nepojme se přelévá přes korunu silnice II/328 a při soutoku Beňovického a Záhornického potoka voda vylitá z břehů potoka zaplavuje část přilehlého intravilánu. Snížení nadlimitního průtoku Beňovickým potokem může být dosaženo vybudováním poldru v horní části Beňovického potoka. Takto vzniklý retenční prostor s přirozenou topografickou hranicí zároveň doplní kostru ÚSES o trvale udržovanou vodní s přilehlým litorálním pásmem a o trvalý travní porost retenčního prostoru. Poldr tím částečně omezí hospodaření v plánovaném retenčním prostoru. Dimenzování suché nádrže vychází z předpokladu, že bude zadržet maximální (pokud možno všechno) objemu přívalové srážky. Tzn., že objem povodně resp. přímého odtoku by se měl rovnat retenčnímu prostoru nádrže.

Hráz poldru s vyznačeným retenčním prostorem



V rámci KPÚ Osek jsou navržena protierozní opatření na ploše obvodu KPÚ 13,16 ha. Z toho 1,44 ha navrženého protierozního zatravnění, 11,49 ha protierozního osevního postupu a 0,23 ha navrženého odvodňovacího průlehu.

15.2. VYHODNOCENÍ PŘEDPOKLÁDANÝCH DŮSLEDKŮ NAVRHOVANÉHO ŘEŠENÍ NA POZEMKY URČENÉ K PLNĚNÍ FUNKCE LESA

V řešeném území jsou lesní plochy zastoupeny průměrně, z celkové plochy území 1 958 ha lesní plochy tvoří 21,6 % (422 ha). Lesní porosty se vyskytují na východním a jihovýchodním okraji řešeného území a jsou tvořeny Oseckým a Skochovickým lesem.

Lesy jsou převážně listnaté a částečně jehličnaté, kategorie hospodářské. Věková a druhová skladba lesů – průměrné stáří je 90 let, složení 90% dub, 10% smrk.

Lokality Z22 a Z24 částečně zasahují do ochranného pásma lesa. Pro umístování staveb v ochranném pásmu lesa platí tyto podmínky, pokud z projednání konkrétní stavby nevyplnou jiné požadavky:

- v prostoru do vzdálenosti 25m od hranice lesa lze umísťovat pouze oplocení a technickou infrastrukturu

- stavby nadzemní lze realizovat v minimální vzdálenosti 25 m od hranice lesa

16. ROZHODNUTÍ O NÁMITKÁCH UPLATNĚNÝCH K NÁVRHU ÚZEMNÍHO PLÁNU A JEJICH ODŮVODNĚNÍ

K návrhu Územního plánu Kněžice nebyly uplatněny žádné námítky.

17. VYHODNOCENÍ PŘIPOMÍNEK UPLATNĚNÝCH K NÁVRHU ÚZEMNÍHO PLÁNU

K návrhu Územního plánu Kněžice nebyly uplatněny žádné připomínky.

Poučení:

Proti Územnímu plánu Kněžice vydanému formou opatření obecné povahy nelze podat opravný prostředek (§ 173 odst. 2 zákona č. 500/2004 Sb., správní řád)

.....
místostarosta obce

.....
starosta obce

Toto opatření obecné povahy nabývá účinnosti patnáctým dnem po vyvěšení veřejné vyhlášky.